

お困りのときは

●次の手順で調べてください。

1 「おしえて」ボタンを押す。 操作パネル部の「おしえて」ボタンを押すと、音声で運転状態や対処方法などをお知らせします。
▼ わからなかった場合は

2 「本体シール」や付属の「DVD」、「取扱説明書」などで確認してください。
▼ わからなかった場合は

3 下記の相談窓口にご連絡ください。
●商品情報やお取り扱いについてのご相談は 電話番号 **0120-3121-11**
(受付時間) 9:00~17:30 (月~土) / 9:00~17:00 (日・祝日)
●修理などアフターサービスに関するご相談は 電話番号 **0120-3121-68**
(受付時間) 365日 / 9:00~19:00

残時間表示部にこのような表示がでたら

●残時間表示部にこのような表示がでたら、次の点をもう一度確認してください。

お知らせ表示と内容	考えられる原因	対処方法
給水できない	●水栓が閉まっています。	●水栓を開いてください。
排水できない	●排水ホースまたは排水口に糸くずや異物が詰まっています。	●排水ホースや排水口の糸くず、異物を取り除いてください。 ●排水口に糸くずがたまりやすい場合や掃除にくい場合は、別売りの糸くずボックスをお買い求めください。〈P.96〉
脱水できない	●洗濯物が片寄っています。	●電源を切らずに一時停止し、洗濯物の片寄りを直してから、スタートボタンを押してください。
自動運転(最大6時間)で乾燥できない	●乾燥フィルターが目詰まりしています。	●乾燥フィルターをお手入れしてください。
乾燥フィルターが外れている	●乾燥フィルターが外れています。	●乾燥フィルターを、きちんと取り付けてください。
異物トラップが外れている	●異物トラップが外れています。	●異物トラップを、きちんと取り付けてください。
糸くずフィルター、または異物トラップが目詰まりしている	●糸くずフィルターまたは異物トラップが目詰まりしています。	●糸くずフィルターまたは異物トラップを、お手入れしてください。
洗濯・脱水槽が回転しない	●洗濯物の量が多すぎます。	●洗濯物の量を減らしてください。

●上記の表示以外または上記の対処方法で直らない場合は、取扱説明書の「お困りのときは」をご覧ください。〈P.79〉

「FOO」「COO」表示が出たあと電源を一度切り、再度電源を入れ直しても、何度も同じ表示が出る場合は使用を中止し、修理を上記に記載の相談窓口へ依頼してください。

付属のDVDには大切なポイントが収録されています。

ご使用になる前やお困りになったときにご覧ください。ご覧になったあとは、下の説明図に従い、赤枠の中にはり付けて保存してください。

このDVDには、大切なポイントが収録されています。「使いかた」として、ご使用になる前に知っておいただきたいこと、また、お客様からの、お問い合わせの多い項目をまとめた「お困りのときは」を、映像と音声でわかりやすく説明しています。

DVDケースのはり付けかた

- DVDケースの裏にあるはく離紙をはがす
- 枠の中にはり付ける

DVDの保存場所としてご活用ください。



DVDの収録項目 (チャプター)

使いかた

- ビート洗浄について (約1分22秒)
- 洗濯物について (約2分39秒)
- お洗濯の手順 (約5分57秒)
- eco水センサーシステム (約1分12秒)
- 片寄り修正運転 (約3分41秒)
 - ・脱水時に洗濯物が片寄ったときの自動で行う修正運転と、片寄った洗濯物の直しかた
- 運転中の音 (約2分14秒)
- お手入れ (約6分09秒)
 - ・糸くずフィルター
 - ・乾燥フィルター
 - ・洗剤ケース
 - ・排水口
- お湯取(風呂水を使う) (約6分02秒)

お困りのときは

- 表示部に「C04」が点滅し、運転が中断している (約2分35秒)
- 表示部に「C02」が点滅し、運転が中断している (約1分54秒)
- 表示部に「C17」が点滅している (約3分50秒)
- 洗濯・乾燥にかかる時間が表示時間より長い (約3分54秒)
- お湯取ができない (約5分21秒)
- 洗濯物に糸くず・洗剤が付着する (約6分12秒)
- 洗濯物の乾きが悪い (約3分18秒)
- 洗濯後のシワが気になる (約2分09秒)
- 音が気になる (約2分13秒)
- においが気になる (約4分32秒)

日立電気洗濯乾燥機 ビートウォッシュ BW-D9LV

カンタンご使用ガイド

詳しくは「取扱説明書」をご覧ください。
(P.00)：このマークは「取扱説明書」の記載ページです。

「洗濯」「洗▶乾」運転を例に操作方法をカンタンにご紹介します。

1 電源を入れる

2 洗濯 洗乾 を押す

3 スタート一時停止を押す

4 水位、洗い、すすぎ、脱水、乾燥の設定を確認する

準備 水栓を開け、洗濯物を入れる 〈P.16、18、19〉

1 内ふたを閉め、**入** を押し、電源を入れる

2 **洗濯 洗乾** 運転したいいずれかのボタンを押し、**コース**を選ぶ

※ボタンを押すごとに選べるコースが点灯します。

- 水位を変更するときは 〈P.22、23、54〉
- 「洗い」「すすぎ」「脱水」「乾燥」の設定を変更するときは 〈P.54、60、61〉
- 風呂水を使用するときは 〈P.28~32〉
- ホット高洗浄を使用するときは 〈P.69〉
- eco水センサーシステムを使用するときは 〈P.68〉

3 **スタート一時停止** を押す

洗濯物の量を計測し、約30秒後に洗剤量(目安)を表示します。

※「毛布」「ドライ」コースは計測しません。
※「標準」「念入り」などのコースでも、あらかじめ水が入っている場合は計測しません。

4 洗剤量(目安)に従って、**洗剤、漂白剤、ソフト仕上剤**を入れてふたを閉める 〈P.22~25〉

運転中にふたを開けたいとき

洗濯運転時 **スタート一時停止** を押す ▶ ふたロックが解除されます。

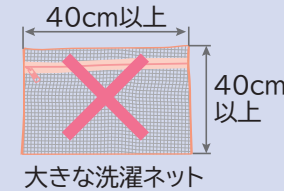
乾燥運転時 **スタート一時停止** を押す ▶ 1~15分後(冷却運転後)にふたロックが解除されます。乾燥運転で開始から1~40分の間に一時停止した場合は、乾燥コースの最初から再スタートできます。再度運転したいときは、電源を入れ運転してください。〈P.5〉

上手なお洗濯のポイント

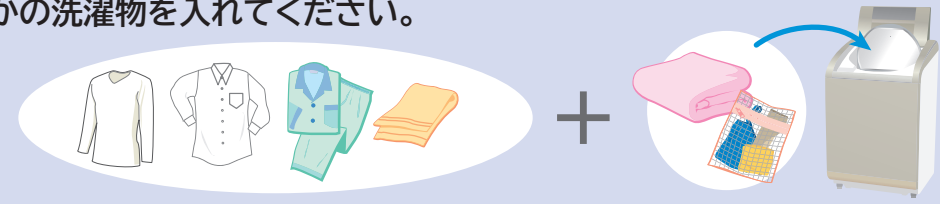
スムーズに脱水するには・・・

洗濯物の片寄りが起こると、自動で片寄りを修正する動作を行うため、運転時間が長くなり、水を多めに使用します。また、脱水中に振動が大きくなり、運転が途中で止まる場合があります。

- タオルケットやジーンズなど厚手の洗濯物、洗濯ネットに入れた洗濯物は、一つだけでは洗濯しないでください。
- 厚手の洗濯物や、洗濯ネットに入れた洗濯物を洗うときは、2、3枚一緒に洗うか、ほかの洗濯物と一緒に洗ってください。
- 洗濯物は詰め込み過ぎないでください。
- 洗濯ネットは、一辺が40cm以上の大きなネットは使用しないでください。
- 厚手の洗濯物や、洗濯ネットに入れた洗濯物は、先に入れてから、ほかの洗濯物を入れてください。

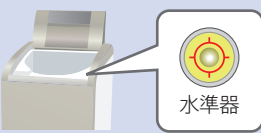


大きな洗濯ネット



- 据付説明書に従い、正しく据え付けてください。

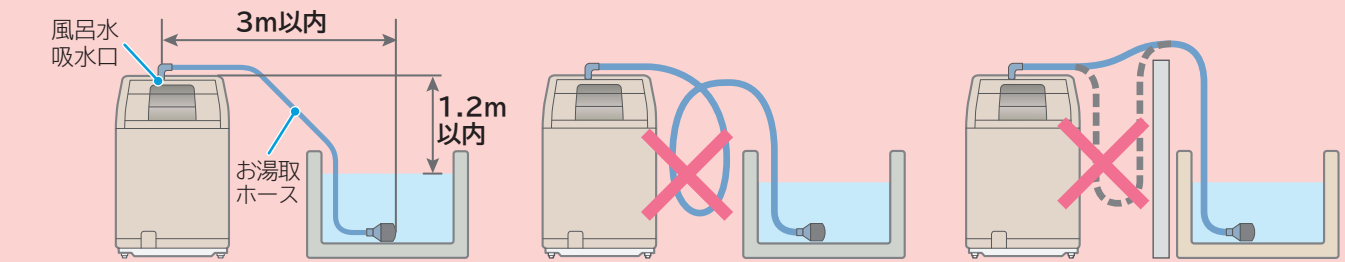
- 本体のガタつきや、水準器の気泡が円の中にあることを確認してください。〈据付説明書〉



水準器

お湯取動作がうまくいかないときは・・・

- お湯取をするときは、下記の条件を守ってお使いください。吸水ができなくなります。〈P.28、29〉



お湯取ホースは、風呂水吸水口からAg除菌お湯取ユニット先端までの距離が3m以内になるように設置してください。浴槽水面から風呂水吸水口までの高さは1.2m以内に設置してください。

ホースを巻いたまま使用しないでください。

高い壁を越えるときは、ホースにたるみをなくしてください。

- 節水タイプのため、洗いだけのとき、風呂水の使用量は、小さなポリバケツ約2杯分(約20L)です。そのため、風呂水が減っていないように見える場合があります。〈P.31〉

- 風呂水をたっぷり使った洗濯をしたいときは、「ため洗い」コースで洗ってください。

- 次の確認をしたあと、運転してください。

- 1 水栓が開いているかを確認する。
- 2 お湯取ホースがきちんと取り付けられているかを確認する。
- 3 禁止入浴剤が入っていないかを確認する。〈P.31〉
- 4 Ag除菌お湯取ユニットにごみが詰まっているかを確認する。
- 5 お湯取ホースの途中がつぶれているかを確認する。

糸くずや洗剤残りが気になるときは・・・

- お洗濯のたびに、糸くずフィルターのお手入れをしてください。〈P.70、71〉
- 槽洗浄コース(洗濯・脱水槽のお手入れ)をしてください。特にタオルなど糸くずが出やすい洗濯物を洗濯や乾燥したあとに行ってください。〈P.50〉
- 糸くずが気になる洗濯物は、「糸くず防止用洗濯ネット」に入れて洗ってください。
- 水温が低いときは、洗剤が溶けにくい場合があります。溶かしてから投入してください。

音が気になるときは・・・

- 洗濯乾燥機の運転中は、さまざまな音がします。次のような音は洗濯乾燥機が正常に運転しているときに発生する音です。これ以外の音で気になるときは、取扱説明書または付属のDVDで確認してください。〈P.81〉

こんな音がしたときは	音の原因 (故障ではありません)	
洗濯運転しているとき	カチッ・カツカツ	洗い運転と、すすぎ前の脱水運転とを切り替えるときの音です。
	ピー	モーターの運転音です。
	ブーン	洗剤液やすすぎ水を循環させるときのポンプの運転音です。
	ブーン	コントロール基板を冷却している音です。
	シャー	泡が多く出過ぎたとき、泡消しのために水を流している音です。
乾燥運転しているとき	ピー	モーターの運転音です。
	ブーン	コントロール基板を冷却している音です。
	ブォー	温風を吹き出すときのファンの運転音です。
お湯取運転しているとき	ウィーン	風呂水を吸水するとき、お湯取ポンプの運転音です。
	ポコ・ポコ	風呂水を吸水するとき、お湯取ポンプ内の空気が動いている音です。

そのほかにこんなことが気になる

- 下記の内容で気になるときは、取扱説明書の「お困りのときは」を確認してください。

残時間表示

残時間表示がおかしい 〈P.87、89〉



洗剤やソフト仕上剤

洗剤が溶け残っているなど 〈P.84、90〉



汚れ落ち

汚れが落ちないなど 〈P.91〉



乾燥

乾きが悪いなど 〈P.91~93〉



におい

洗濯物ににおいが付いているなど 〈P.91、92〉



排水口

排水口が詰まるなど 〈P.82〉

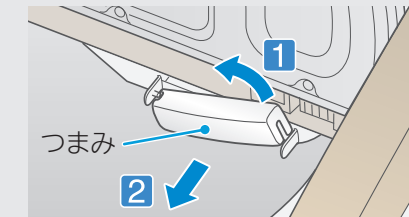


フィルターのお手入れ

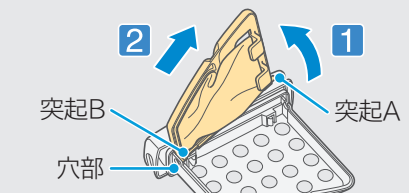
糸くずフィルター 〈P.70〉

お手入れは、洗濯のたびに

- 1 つまみを左に回して、糸くずフィルターを手前に引き出す



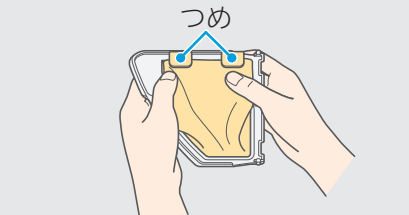
- 2 ふたの突起Aを矢印方向に持ち上げて外し、突起Bを穴部より引き抜いて、ふたを取り外す



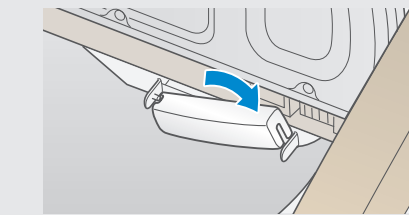
- 3 糸くずフィルターのネットを裏返しにして洗い流す



- 4 ネットを元に戻し、つめの下に差し込む



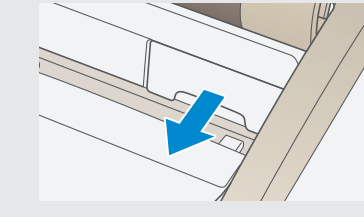
- 5 元通りセットする



乾燥フィルター 〈P.74〉

お手入れは、乾燥のたびに

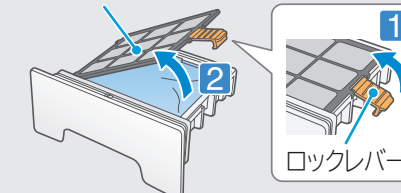
- 1 フィルターを手前に引き出す



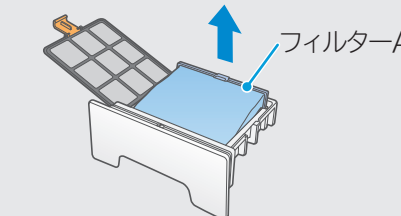
- 2 フィルターを開く

- 1 ロックレバーを外す

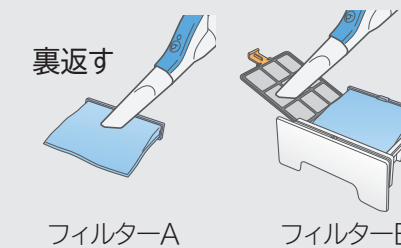
- 2 フィルター-Bを開く



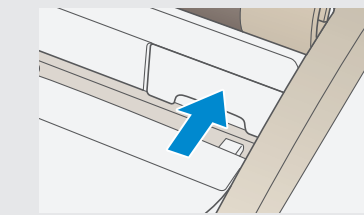
- 3 フィルター-Aを取り外す



- 3 フィルター-A、Bをお手入れする
● 水洗いもできます。



- 4 元通りセットする



フィルターは消耗品です。破損したときは販売店でお買い求めください。〈P.97〉