

お困りのときは

●次の手順で調べてください。

1 「本体シール」や付属の「DVD」、「取扱説明書」などで確認してください。

▼ わからなかった場合は

2 下記の相談窓口にご連絡ください。

●商品情報やお取り扱いについてのご相談は

電話番号 **0120-3121-11**

(受付時間)9:00~17:30(月~土) / 9:00~17:00(日・祝日)

●修理に関するご相談は

電話番号 **0120-3121-68**

(受付時間)9:00~19:00(月~土) / 9:00~17:30(日・祝日)

残時間表示部にこのような表示が出たら

●残時間表示部にこのような表示が出たら、次の点をもう一度確認してください。

おしらせ表示と内容	考えられる原因	対処方法
E01 給水できない	●水栓が閉まっています。	●水栓を開いてください。
E02 排水できない	●排水ホースまたは排水口に糸くずや異物が詰まっています。	●排水ホースや排水口の糸くず、異物を取り除いてください。
E03 ドアが開いている	●ドアが開いていませんか。	●ドアを閉めてください。
E04 脱水できない	●洗濯物が片寄っています。	●電源を切らずに一時停止し、洗濯物の片寄りを直してから、スタートボタンを押してください。
E06 自動運転(最大6時間)で乾燥できない	●乾燥フィルターが目詰まりしています。	●乾燥フィルターをお手入れしてください。
E08 ドアのロックまたは解除ができない	●ドアがしっかり閉まっていますか。	●ドアの右端を押してから、一時停止ボタンを押してください。
E16 糸くずフィルターが正しく取り付けられていない	●糸くずフィルターが正しく取り付けられていません。	●糸くずフィルターを正しく取り付け付けたあと、スタートボタンを押して再スタートしてください。
E17 糸くずフィルターのお手入れ	●「洗濯」または「洗▶乾」を30回運転するたびに表示します。(糸くずのたまり具合が少ないときでも表示します)	●電源を切り、糸くずフィルターをお手入れしてください。
E20 ドラムが回転しない	●洗濯物を入れ過ぎていませんか。	●洗濯物の量を減らしてください。

●上記の表示以外または上記の対処方法で直らない場合は、取扱説明書の「お困りのときは」をご覧ください。〈P.78、79〉

E88 「FOO」「COO」表示が出たあと、電源を一度切り、再度電源を入れ直しても、何度も同じ表示が出る場合は使用を中止し、修理を上記に記載の相談窓口へ依頼してください。

音が気になるときは・・・

●洗濯乾燥機の運転中は、さまざまな音がします。次のような音は洗濯乾燥機が正常に運転しているときに発生する音です。これ以外の音で気になるときは、取扱説明書で確認してください。〈P.81、82〉

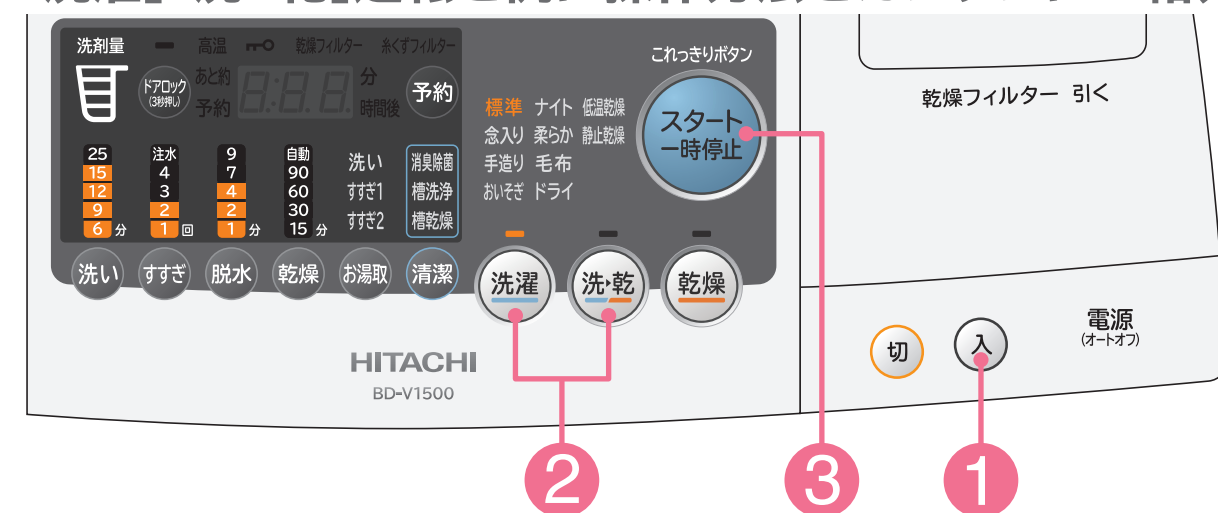
こんな音がしたときは	音の原因 (故障ではありません)	
洗濯運転しているとき	シャー	洗いやすすぎの泡を低減するためのシャワー水を流している音です。
	キーン	モーターの運転音です。
	ブーン	コントロール基板を冷却している音です。
	キーン	モーターの運転音です。 ●脱水はドラムの回転する速度が段階的に速くなっていくため、回転速度が上がると音が大きくなる場合があります。
ポコポコ	排水ホース内部にたまった水と空気が混ざったときに発生する音です。	
乾燥運転しているとき	ブォー	送風ファンやモーターの運転音です。 ●乾燥運転中に送風ファンの音が一時的に大きくなる場合があります。
	キーン	
	シャー	除湿乾燥用の冷却水を流している音です。
	ブーン	コントロール基板を冷却している音です。
お湯取運転しているとき	ポコポコ	排水ホース内部にたまった水と空気が混ざったときに発生する音です。 乾燥フィルターが目詰まりし、槽内の圧力が変化して発生する音です。
	ブーン	風呂水ポンプの運転音です。
	ポコポコ	風呂水ポンプ内の空気が動いている音です。

日立電気洗濯乾燥機 ビッグドラム BD-V1500L/V1500R

カンタンご使用ガイド

詳しくは「取扱説明書」をご覧ください。
〈P.〇〇〉カッコ内の数字は「取扱説明書」の記載ページです。

「洗濯」「洗▶乾」運転を例に操作方法をカンタンにご紹介します。



準備 水栓を開け、洗濯物を入れる 〈P.16、18~21〉

- 1 ドアを閉め、**入** を押し、電源を入れる
- 2 **洗濯** **洗▶乾** 運転したいいずれかのボタンを押し、**コース**を選ぶ
ボタンを押すごとに選べるコースが点灯します。
■「洗い」「すすぎ」「脱水」「乾燥」の設定を変更するときは 〈P.57、62、63〉
※「脱水」の設定は洗濯のみ、「乾燥」の設定は洗▶乾のみ
■風呂水を使用するときは 〈P.29~32〉
- 3 **スタート一時停止** を押す
洗濯物の量を計測し、30秒~2分後に洗剤量(目安)を表示します。
- 4 洗剤量(目安)に従って、**洗剤、漂白剤、ソフト仕上剤**を入れる 〈P.24~27〉

運転中(点灯時)にドアを開けたいとき

洗濯運転時	乾燥運転時
スタート一時停止 を押す ▶ ドアのロックが解除されます。	スタート一時停止 を押す ▶ ドラム内部が熱いときは、1~15分の冷却運転後にドアのロックが解除されます。
●点灯したら、ドアが開けられます。	●高温と点灯したら、ドアが開けられます。



上手な洗濯・乾燥のポイント

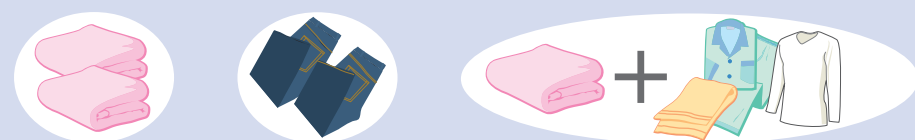
静かに運転するには・・・

- 洗濯物は一つずつ広げ、一方に片寄らないように入れてください。
- 脱水立ち上がり具合の調整をして、低振動モードに設定してください。〈P.68〉
運転時間が長くなります。
- 正しく据え付けてください。〈据付説明書〉
本体ががたついていると、振動の原因になります。
- おやすみ中など静かに乾燥運転したいときは、「ナイト」コースを使ってください。〈P.38,40〉
「ナイト」コースの場合は、運転時間が長くなります。

スムーズに脱水するには・・・

洗濯物の片寄りが起こると、自動で片寄りを修正する動作を行うため、運転時間が長くなり、水を多めに使用します。また、脱水中に振動が大きくなり、運転が途中で止まる場合があります。

- タオルケットやジーンズなど厚手の洗濯物、洗濯ネットに入れた洗濯物は、一つだけでは洗濯しないでください。
- 厚手の洗濯物や、洗濯ネットに入れた洗濯物を洗うときは、2、3枚一緒に洗うか、ほかの洗濯物と一緒に洗ってください。



- 洗濯物は詰め込み過ぎないでください。
- 洗濯ネットは、一辺が40cm以上のものは使わないでください。
- 洗濯ネットは、デリケートな洗濯物(ランジェリー、ブラジャー、ストッキングなど)や小物(靴下、ハンカチなど)だけに使用してください。〈P.18,21〉
詰め込み過ぎると、スムーズに脱水できない場合があります。
- 正しく据え付けてください。〈据付説明書〉
本体のがたつきや、付属品の水準器を本体の上に置いて、気泡が円の中にあることを確認してください。
- 脱水立ち上がり具合の調整を、スムーズモードに設定してください。〈P.68〉

洗濯物などのゴワツキが気になったら・・・

少ない水で洗うため、タオルなどはパイルが寝てゴワつく場合があります。

- ソフト仕上剤を使用してください。〈P.25〉
- 「柔らか」コースで洗濯してください。〈P.36〉
脱水運転中に温風を洗濯物に吹き付けゴワツキを抑えます。(運転時間が長くなります)
- 乾いたあとにゴワツキが気になる洗濯物は、乾燥「標準」コースの30分運転を追加してください。〈P.41〉

洗濯物の乾きが悪いと思ったら・・・

- 水栓が開いているか確認してください。
- 「念入り」コースで運転してください。
- 乾燥の「標準」コースでもう一度乾燥してください。(乾燥時間をお好みで選ぶこともできます)
- 洗濯物の量を少なめ(4kg以下)にしてください。
- 厚手の洗濯物と、薄手の洗濯物は分けて乾燥してください。
- 乾き具合を「強め」に設定してください。〈P.69〉
- 乾燥フィルターのお手入れをしてください。

洗剤・ソフト仕上剤

洗剤は洗剤量目安表示に従って投入してください。

【表示例】

洗濯物の量 (目安)	洗剤量 目安表示	合成洗剤						ソフト仕上剤			
		粉末 (水30Lあたり)		液体 (水30Lあたり)		液体中性 (水30Lあたり)	濃縮 (水30Lあたり)		普通		
		20g	25g	10mL	20mL	25mL	40mL	4mL	7mL	10mL	20mL
6～9kg	(1.0杯) 1.0	44g	55g	22 mL	44 mL	55 mL	40mL	9mL	15mL	22mL	44mL
4～6kg	(0.8杯) 0.8	36g	45g	18 mL	36 mL	45 mL	30mL	8mL	13mL	18mL	36mL
1～4kg	(0.6杯) 0.6	28g	35g	14 mL	28 mL	35 mL	25mL	6mL	10mL	14mL	28mL
～1kg	(0.3杯) 0.3	16g	20g	8 mL	16 mL	20 mL	20mL	3mL	6mL	8mL	16mL

家庭用品品質表示法の改正に伴い、メーカーにより洗剤の標準使用量(水30Lに対し〇〇g)が表示されていないものもあります。
また、洗剤の種類により、スプーンまたはキャップ1杯の洗剤量が異なりますので、洗剤容器に記載されている「ドラム式の使用量の目安」を参考にしてください。(ソフト仕上剤は、最大60mLまで)
なお、縦型式洗濯機とドラム式の使用量は異なりますので、ご注意ください。

フィルターのお手入れ

糸くずフィルター (P.70、71)

定期的に

準備 糸くずフィルターを外す前には脱水運転を行い、排水されたことを確認する

1 糸くずフィルターカバーを開け、つまみをゆっくり左に約1回転回し、糸くずフィルターを手前に引きながら外す



糸くずフィルター 水受け
残水が出る場合があるので、水受けなどで受けてください。

2 糸くずフィルターふたを開け、水洗いする



糸くずフィルター ふた
ゴムパッキン
ゴムパッキンはこすらずに、糸くずなどの異物だけを取り除いてください。ゴムパッキンについたグリースをふき取ってしまうと、糸くずフィルターが回しにくくなります。

3 糸くずフィルターふたを元に戻し、ゴムパッキンがきちんと取り付けられ、糸くずなどが付着していないことを確認し、取り付ける



1 「ウエ」マーク
2 ゴムパッキン
「ウエ」マークを上にする。奥まで差し込む。

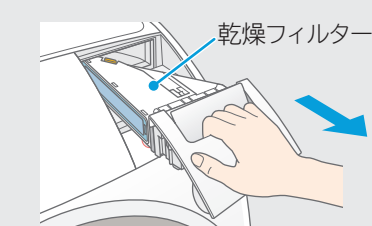
4 つまみを右に「カチッ」と音がするまでしっかり回し、糸くずフィルターカバーを閉じる



乾燥フィルター (P.72、73)

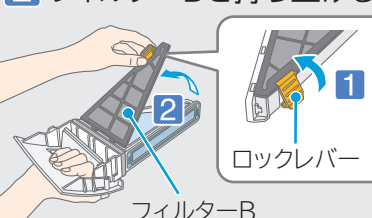
乾燥のたびに

1 乾燥フィルターを手前に引き出して取り外す

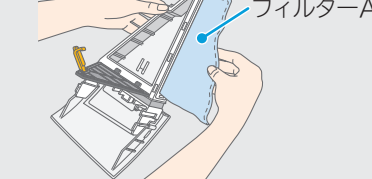


2 乾燥フィルターを裏返し、フィルターを持ち上げる

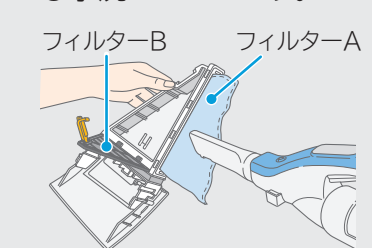
1 ロックレバーを外す
2 フィルターBを持ち上げる



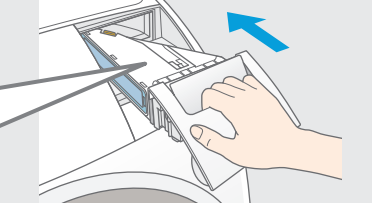
3 フィルターAを裏返しにする



3 フィルターA、Bをお手入れする
●水洗いもできます。

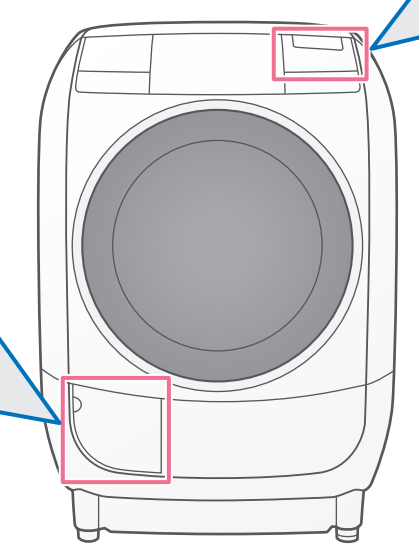


4 元通り取り付け



注意

- 糸くずフィルターを外す前に、ドラム内に水が残っていないことを確認してください。
- 運転中は糸くずフィルター、乾燥フィルターを外さないでください。



フィルターは消耗品です。破損したときは販売店でお買い求めください。〈P.100〉