


●次の手順で調べてください。

**1 「おしえて」ボタンを押す。**  操作パネル部の「おしえて」ボタンを押すと、音声で運転状態や対処方法などをお知らせします。  
▼ わからなかった場合は

**2 「本体シール」や付属の「DVD」、取扱説明書などで確認してください。**  
▼ わからなかった場合は

**3 下記の相談窓口にご連絡ください。**  
●商品情報やお取り扱いについてのご相談は **電話番号 0120-3121-11** (受付時間)9:00~17:30(月~土) / 9:00~17:00(日・祝日)  
●修理などアフターサービスに関するご相談は **0120-3121-68** (受付時間)365日 / 9:00~19:00

## 残時間表示部にこのような表示が出たら

●残時間表示部にこのような表示が出たら、次の点をもう一度確認してください。

表示と表示の意味	考えられる原因	対処方法
<b>C 01</b> 給水できない	●水栓が閉まっています。	●水栓を開いてください。
<b>C 02</b> 排水できない	●排水ホースまたは排水口に糸くずや異物が詰まっています。	●排水ホースや排水口の糸くず、異物を取り除いてください。
<b>C 03</b> ドアが開いている	●ドアが開いていませんか。	●ドアを閉めてください。
<b>C 04</b> 脱水できない	●洗濯物が片寄っています。	●電源を切らずに一時停止し、洗濯物の片寄りを直してから、スタートボタンを押してください。
<b>C 06</b> 自動運転で乾燥できない	●乾燥フィルターが目詰まりしています。	●乾燥フィルターをお手入れしてください。
<b>C 08</b> ドアのロックまたは解除ができない	●ドアがしっかり閉まっていますか。	●ドア中央右側(BD-S7400Rはドア中央左側)を押してから、一時停止ボタンを押してください。
<b>C 16</b> 糸くずフィルターを正しく取り付けしていない	●糸くずフィルターが正しく取り付けられていません。	●糸くずフィルターを正しく取り付けてください。
<b>C 17</b> 糸くずフィルターが目詰まりしている	●糸くずフィルターが目詰まりしています。	●電源を切り、糸くずフィルターをお手入れしてください。
<b>C 20</b> ドラムが回転しない	●洗濯物の量が多過ぎます。	●洗濯物の量を減らしてください。

●上記の表示以外または上記の対処方法で直らない場合は、取扱説明書の「お困りのときは」をご覧ください。〈P.92、93〉

**F** 「F」表示がされた場合は、電源を一度切り、もう一度やり直してください。それでも同じ表示が出たときは、使用を中止し、修理を上記に記載の相談窓口へ依頼してください。

## いろいろな使いかた

### 自動おそうじを設定・解除したい

- 洗濯のたびに、きれいな水で洗濯槽の裏側などの見えない部分に付着した汚れなどを自動で洗い流します。〈P.5〉
- 「自動おそうじ」を設定すると、最終すすぎ行程の最後におそうじ動作をするため、水道水の使用量が約9L増えます。また、すすぎの運転時間が、約6分長くなります。

工場出荷時は「設定なし」にしています。設定を変更するときは

- 入** を押し、電源を入れる
- 洗濯 洗・乾** を押し、運転したいいずれかのボタンを選び、コースを選ぶ
- 自動おそうじ** を押し、設定を変更する  
設定を解除したいときは、もう一度押してください。
- スタート一時停止** を押す  
設定完了を表示とブザーでお知らせします。

	設定時	ピピッ
	解除時	ピッ

### eco水センサーシステムを設定・解除したい

- eco水センサーシステム設定時には、「布量」「水温」「布質」「水の硬度」「すすぎ具合」「脱水具合」を検知し、洗濯時の洗剤量、時間、水量を節約します。〈P.4〉

工場出荷時は「設定あり」にしています。設定を変更するときは

- 入** を押し、電源を入れる
  - ホット高洗淨** を3秒以上押す  
水センサー(3秒押し)
- 設定完了を表示と音声でお知らせします。
- |                 |            |                      |
|-----------------|------------|----------------------|
| <b>eco水センサー</b> | 設定なし       | eco水センサーシステムを解除しました。 |
| <b>eco水センサー</b> | 設定あり：工場出荷時 | eco水センサーシステムを設定しました。 |

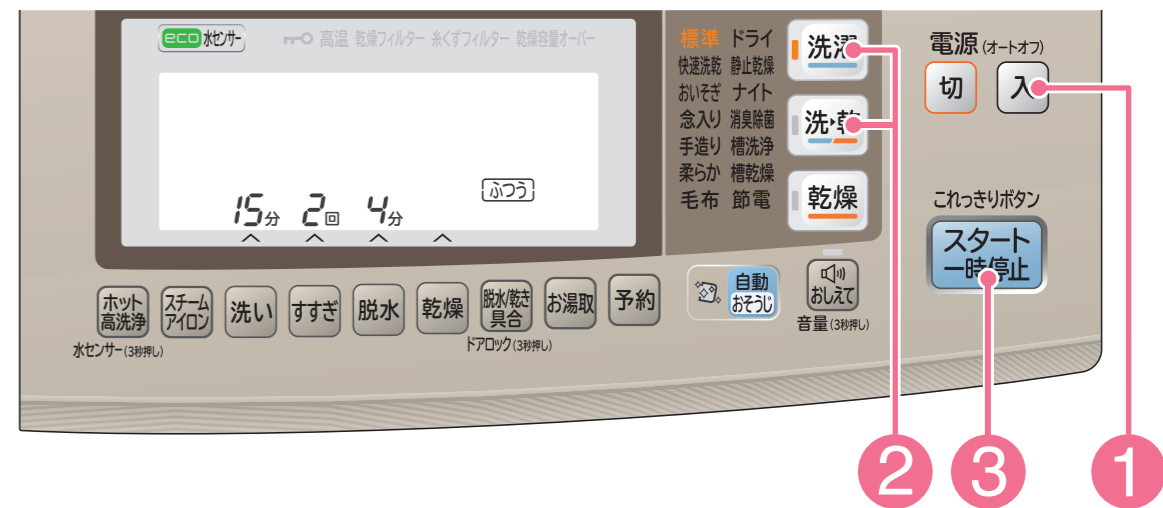
- 洗濯と洗・乾の「標準」コースのみ設定できます。
- 設定内容は記憶されます。



## 日立電気洗濯乾燥機 ビッグドラム BD-S7400L/S7400R カンタンご使用ガイド

詳しくは「取扱説明書」をご覧ください。  
(P.〇〇) カッコ内の数字は「取扱説明書」の記載ページです。



### 「洗濯」「洗・乾」運転を例に操作方法をカンタンにご紹介します。



**準備** 水栓を開け、洗濯物を入れる 〈P.20、22~25〉

- 入** を押し、電源を入れる
- 洗濯 洗・乾** を押し、運転したいいずれかのボタンを選び、コースを選ぶ  
ボタンを押すごとに選べるコースが点灯します。  
■「洗い」「すすぎ」「脱水」「乾燥」の設定を変更するときは 〈P.65、70、71〉 ※「脱水」の設定は洗濯のみ ※「乾燥」の設定は洗・乾のみ  
■風呂水を使用するときは 〈P.35~38〉  
■がんこな汚れを落としたいときは 〈P.80〉  
■eco水センサーシステムを使用するときは 〈P.4、82〉  
■脱水/乾き具合を調節するときは 〈P.76〉  
■自動おそうじを使用するときは 〈P.5、83〉
- スタート一時停止** を押す  
洗濯物の量を計測し、30秒~2分後に洗剤量(目安)を表示します。
- 洗剤量(目安)に従って、洗剤、漂白剤、ソフト仕上剤を入れる 〈P.30~33〉

### 運転中(点灯時)にドアを開けたいとき

洗濯運転時	乾燥運転時
<b>スタート一時停止</b> を押す → ドアのロックが解除されます。	<b>スタート一時停止</b> を押す → ドラム内部が熱いときは、1~15分の冷却運転後にドアのロックが解除されます。
●  が消えたら、ドアが開けられます。	● <b>高温</b> と  が消えたら、ドアが開けられます。



# 上手な洗濯・乾燥のポイント

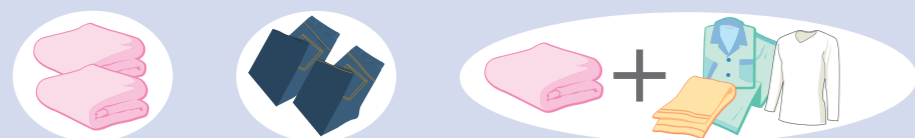
## 静かに運転するには・・・

- 洗濯物は一つずつ広げ、一方に片寄らないように入れてください。
- 脱水立ち上がり具合の調整をして、低振動モードに設定してください。〈P.79〉
- 正しく据え付けてください。〈据付説明書〉  
本体ががたついていると、振動の原因になります。
- 「洗▶乾」運転時、脱水回転数の調整をして、中速モードまたは、低速モードに設定してください。〈P.79〉
- おやすみ中など静かに乾燥運転したいときは、「ナイト」コースを使ってください。〈P.44,46〉  
「ナイト」コースの場合は、運転時間が長くなります。

## スムーズに脱水するには・・・

洗濯物の片寄りが起こると、自動で片寄りを修正する動作を行うため、運転時間が長くなり、水を多めに使用します。また、脱水中に振動が大きくなり、運転が途中で止まる場合があります。

- タオルケットやジーンズなど厚手の洗濯物、洗濯ネットに入れた洗濯物は、一つだけでは洗濯しないでください。
- 厚手の洗濯物や、洗濯ネットに入れた洗濯物を洗うときは、2、3枚一緒に洗うか、ほかの洗濯物と一緒に洗ってください。



- 洗濯物は詰め込み過ぎないでください。
- 洗濯ネットは、一辺が40cm以上のものは使わないでください。
- 洗濯ネットは、デリケートな洗濯物(ランジェリー、ブラジャー、ストッキングなど)や小物(靴下、ハンカチなど)だけに使用してください。〈P.22,25〉  
詰め込み過ぎると、スムーズに脱水できない場合があります。
- 正しく据え付けてください。〈据付説明書〉  
本体のがたつきや、付属品の水準器を本体の上に置いて、気泡が円の中にあることを確認してください。
- 脱水立ち上がり具合の調整を、スムーズモードに設定してください。〈P.79〉

## 洗濯物などのゴワツキが気になったら・・・

少ない水で洗うため、タオルなどはパイルが寝てゴワつく場合があります。

- ソフト仕上剤を使用してください。
- 「柔らか」コースで洗濯してください。〈P.42〉  
脱水運転中に温風を洗濯物に吹き付けゴワツキを抑えます。(運転時間が長くなります)
- 乾いたあとにゴワツキが気になる洗濯物は、乾燥の「標準」コースで、乾燥の運転「30分」を追加してください。〈P.47〉
- 「スチームアイロン」を使ってください。〈P.62〉

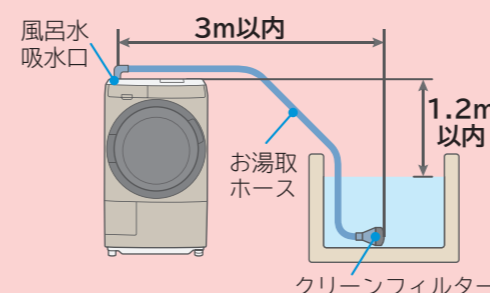
## 洗濯物の乾きが悪いと思ったら・・・

- 水栓が開いているか確認してください。
- 乾燥の「標準」コースでもう一度乾燥してください。(乾燥時間をお好みで選ぶこともできます)
- 脱水/乾き具合ボタンで「しっかり」に設定してください。〈P.76〉
- 「念入り」コースで運転してください。
- 洗濯物の量を少なめ(4kg以下)にしてください。
- 厚手の洗濯物と、薄手の洗濯物は分けて乾燥してください。
- 乾燥フィルターのお手入れをしてください。

## お湯取動作がうまくいかないときは・・・

- お湯取をするときは、下の条件を守ってお使いください。吸水ができなくなります。〈P.35,36〉

お湯取ホースは、風呂水吸水口からクリーンフィルター先端までの距離が、3m以内になるように設置してください。風呂水吸水口から浴槽水面までの高さは1.2m以内に設置してください。



- 次の確認をしたあと、運転してください。

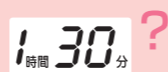
- 1 水栓が開いているか
- 2 お湯取ホースがきちんと取り付けられているか
- 3 禁止入浴剤が入っていないか 〈P.37〉
- 4 クリーンフィルターにゴミが詰まっているか
- 5 お湯取ホースの途中がづぶれていないか

## そのほかにこんなことが気になる

- 下記の内容で気になるときは、取扱説明書の「お困りのときは」を確認してください。

### 残時間表示

残時間表示がおかしい  
〈P.108〉



### 洗剤やソフト仕上剤

洗剤が溶け残っているなど  
〈P.109〉



### 汚れ落ち

汚れが落ちないなど  
〈P.109,110〉



### 乾燥

シワが多い・乾きが悪いなど  
〈P.113〉



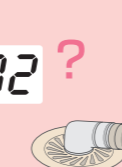
### におい

洗濯物ににおいが付いているなど  
〈P.112〉



### 排水口

排水口が詰まるなど  
〈P.97〉



### 黒ずみ

黒ずみが気になる 〈P.110〉

### 黄ばみ

黄ばみが気になる 〈P.110,111〉

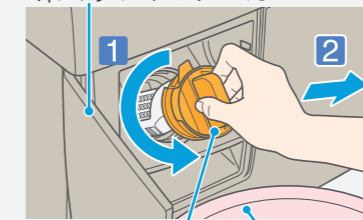
# フィルターのお手入れ

## 糸くずフィルター 〈P.84,85〉

### 定期的に

**準備** 糸くずフィルターを外す前には脱水運転を行い、排水されたことを確認する

- 1 糸くずフィルターカバーを開け、つまみをゆっくり左に約1回転回し、糸くずフィルターを手前に引きながら外す



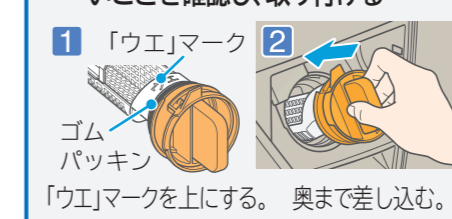
糸くずフィルター 水受け  
残水が出る場合があるので、水受けなどで受けてください。

- 2 糸くずフィルターふたを開け、水洗いする

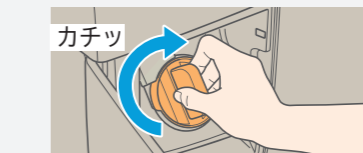


糸くずフィルター 水受け  
ゴムパッキン  
ゴムパッキンはこすらずに、糸くずなどの異物だけを取り除いてください。ゴムパッキンについたグリースをふき取ってしまうと、糸くずフィルターが回しにくくなります。

- 3 糸くずフィルターふたを元に戻し、ゴムパッキンがきちんと取り付けられ、糸くずなどが付着していないことを確認し、取り付ける



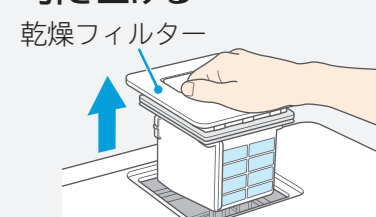
- 4 つまみを右に「カチッ」と音がするまでしっかり回し、糸くずフィルターカバーを閉じる



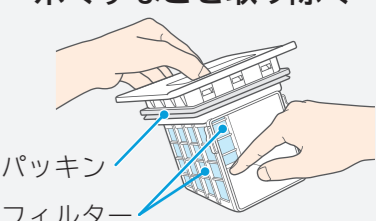
## 乾燥フィルター 〈P.86,87〉

### 乾燥のたびに

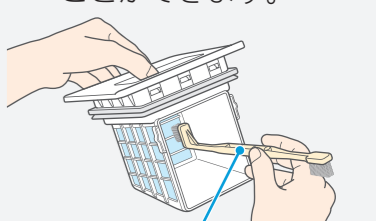
- 1 乾燥フィルターを垂直に引き上げる



- 2 フィルターに付着した糸くずなどを取り除く

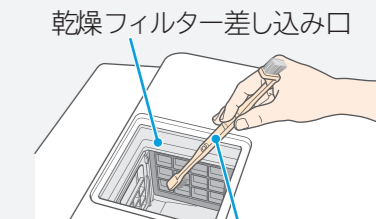


パッキン  
フィルター  
●付属品のお手入れブラシで糸くずなどを取り除くことができます。



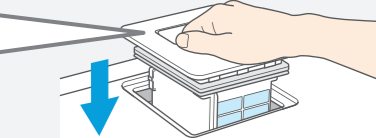
お手入れブラシ

- 3 乾燥フィルター差し込み口の右側に付着した糸くずを、付属品のお手入れブラシで取り除く

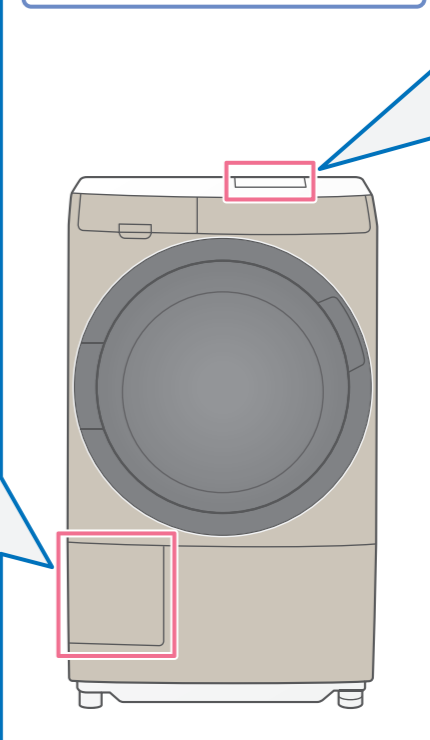


お手入れブラシ

- 4 元通り取り付ける



- 注意**
- 糸くずフィルターを外す前に、ドラム内に水が残っていないことを確認してください。
  - 運転中は糸くずフィルター、乾燥フィルターを外さないでください。



フィルターは消耗品です。破損したときは販売店でお買い求めください。〈P.116〉