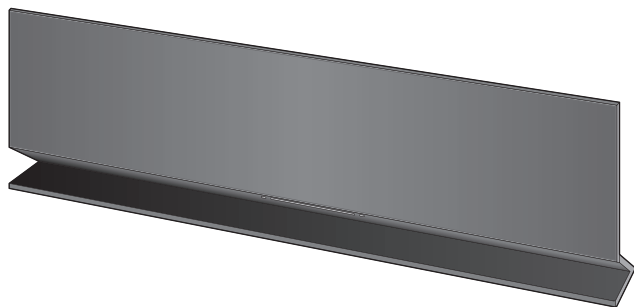


取扱説明書 コンパクトステレオシステム 品番 SC-AP01



保証書別添付

このたびは、パナソニック製品をお買い上げいただき、まことにありがとうございます。

- 取扱説明書をよくお読みのうえ、正しく安全にお使いください。
- ご使用前に「安全上のご注意」(15～17ページ)を必ずお読みください。
- 保証書は「お買い上げ日・販売店名」などの記入を確かめ、取扱説明書とともに大切に保管してください。

目次

**「安全上のご注意」を必ずお読み
ください。(→15~17ページ)**

本機の特長2

準備する

付属品3
各部の名前と働き3
接続のしかたと設置4

ネットワーク接続

ネットワークに接続する5
WPS 対応のルーターを使うとき5
WPS 非対応のルーターを使うとき6

聴く

AirPlay を使う8

リモート・アプリ

リモート・アプリを使う9
リモート・アプリをインストールする9
リモート・アプリで操作する9

その他の機能

その他の機能10
接続の信号レベルを確認する10
ソフトウェアを更新する10

故障かな！？

故障かな！？11

必要なとき

本機のお手入れ12
廃棄 / 譲渡するとき12
仕様13
著作権など13
無線機能使用上のお願ひ14
保証とアフターサービス
(よくお読みください)18

本書内の表現について

● 本書内で参照していただくページを (⇒ ○○) で示しています。

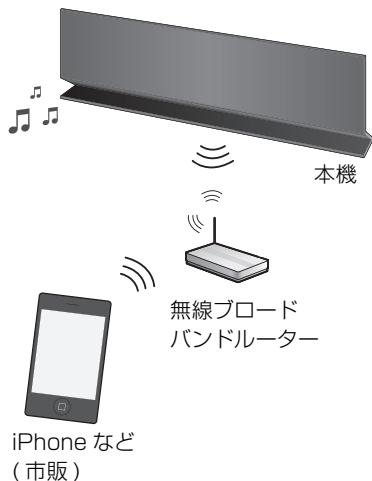
本機の特長

AirPlay で音楽を聴く

AirPlay を使うと、iPhone、iPod touch、iPad といった iOS 機器やパソコンにインストールされた iTunes の音楽を本機からワイヤレスでお楽しみいただけます。

リモート・アプリで操作する

(iPhone、iPod touch 専用リモート・アプリ)
iPhone、iPod touch の画面から音量の調整や電源の入 / 切をはじめ様々な機能をご利用いただけます。iPhone、iPod touch に専用リモート・アプリをインストールして、本機をお使いください。(⇒ 9)



2012年1月現在、本機は以下の機器の AirPlay に対応しています。

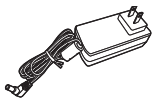
- iOS 4.2 以降がインストールされた iPod touch (第2、第3、第4世代)、iPhone 4S / iPhone 4 / iPhone 3GS または iPad 2 / iPad
- iTunes 10.2 以降がインストールされた Mac または Windows のパソコン

AirPlay 機器の最新のサポート情報は、下記のサポートサイトをご確認ください。

<http://panasonic.jp/support/audio/>

付属品

付属品をご確認ください。



□ AC アダプター (1 個)
品番 : RFEA228C-AG

- 付属品の品番は、2012 年 1 月現在のもので、変更されることがあります。
- 包装材料などは商品を取り出したあと、適切に処理をしてください。
- 小物部品については乳幼児の手の届かないところに適切に保管してください。
- イラストと実物の形状は異なっている場合があります。

付属品は販売店でお買い求めいただけます。
パナソニックの家電製品直販サイト「パナセンス」でお買い求めいただけるものもあります。
詳しくは「パナセンス」のサイトをご覧ください。

<http://club.panasonic.jp/mall/sense/>

CLUB Panasonic

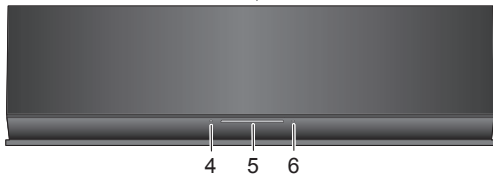
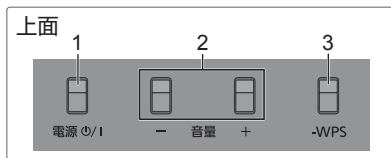
Pana Sense



携帯電話からもお買い求めいただけます。

<http://p-mp.jp/cpm/>

各部の名前と働き



準備する

- 1 [電源 0/1]: 電源を入/切する
 - 電源を切るときは、オペレーション・ランプ (⇒ 下記) が点滅します。
- 2 [- 音量 +]: 音量を調節する
- 3 [-WPS]:
ネットワークに接続する (AirPlay) (⇒ 5)
- 4 電源ランプ:
電源入時は点灯
電源切 (スタンバイ) 時は消灯
- 5 AirPlay ランプ (⇒ 5)
- 6 オペレーション・ランプ (⇒ 9, 10)

音のエチケット

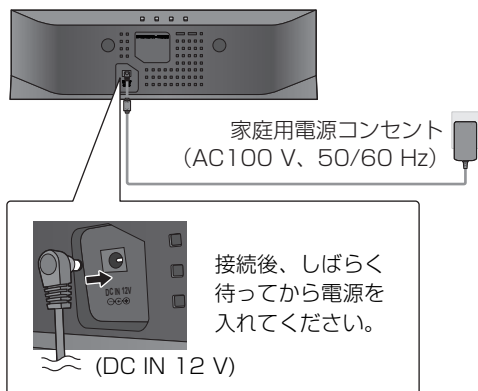
楽しい音楽も時と場所によっては気になるものです。適度の音量にして隣り近所へ配慮しましょう。特に静かな夜間には窓を閉めるのも一つの方法です。



音のエチケット
シンボルマーク

接続のしかたと設置

本機に AC アダプター (付属) を接続してください。



■ 長期間使用しないときは

電源を切った状態でも電力を消費しています。
(⇒ 13) 節電のために電源を切り、AC アダプターをコンセントから抜いておくことをお勧めします。

お知らせ

- 使用中は AC アダプターは多少熱くなりますが、異常ではありません。
- 本機のスピーカーは防磁設計ではありません。本機の近くに時計や磁気カード (クレジットカード) を置いたり、本機をテレビやパソコンの近くに置いたりしないでください。
- 大きな音量で連続使用しないでください。スピーカー特性の劣化が起こったり、スピーカーの寿命が極端に短くなったりすることがあります。
- 通常の使用時でも音がひすんだときは、音量を下げてご使用ください。(音量を下げないと、スピーカーの破損の原因になることがあります)
- 本機を移動させるときは、USB ケーブルを抜いてから電源を切ってください。

■ よりよい音響効果を得るために

音は置きかたによって変わります。
例えば、床の上や部屋の隅に置くと、低音が増します。
下記を参考に、よりよい音質をお楽しみください。
- 平らで安定した場所に設置する
- スピーカー一周囲の様子をできるだけ同じにする
- 左右は壁から離す
- 硬い壁やガラス窓には厚地のカーテンなどを掛けて反射を少なくする
- 後ろの壁から 5 cm 以上離して設置する

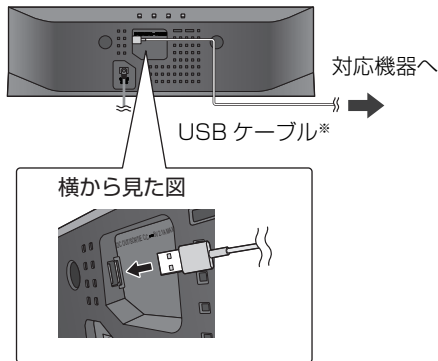
■ USB ポートに接続して充電する

本機の USB ポートに USB 充電に対応した音楽再生可能な携帯型機器を接続すると、自動的に充電が始まります。

- 接続した機器の音楽を本機から再生したり、接続した機器を本機で操作したりすることはできません。
- 充電中に AUTO OFF 機能 (⇒ 10) が働くと、本機の電源が切れ、充電機能が止まります。充電機能を中断させることなく続けるには、AUTO OFF 機能を「OFF」(無効) に設定しておいてください。
- 充電については、対応機器に付属されている説明書などもお読みください。

- ① 本機と対応機器を、接続に適合した USB ケーブルで接続する

例:



充電が完了したかどうかは、対応機器の画面などでご確認ください。

- ② 充電完了後に本機から USB ケーブルを抜く

- * USB ケーブルは付属されておりませんので、対応機器に付属されている USB ケーブルをお使いください。付属されていないときは、対応機器に適合した USB ケーブルをお買い求めください。USB ケーブルの詳細については、対応機器に付属されている説明書などもお読みください。

お知らせ

- 本機の電源切時は充電されません。
- 本機は 2.1 A までの充電に対応しています。
- 充電が完了しても自動的に切断されませんので、速やかに USB ケーブルを抜いてください。

ネットワークに接続する

AirPlay 機能をご利用になるには、本機と iOS 機器やパソコンが無線ブロードバンドルーター (アクセスポイント) を通じて同じネットワークに接続されている必要があります。

- 動作確認済みの無線ブロードバンドルーターについては、下記のサポートサイトでご確認ください。
<http://panasonic.jp/support/audio/>
- 無線ブロードバンドルーターの使い方など詳細については、ルーターの説明書をご覧ください。

お知らせ

- 電子レンジや 2.4 GHz 帯の電波を使用するコードレス電話などを同時にご使用の場合、通信が途切れたりします。
- 設定を行うときに無線ルーターと本機が離れていると、接続できないことがあります。機器を近づけて設定してください。

WPS 対応のルーターを使うとき

お持ちの無線ブロードバンドルーターが WPS (Wi-Fi Protected Setup™) 方式の設定に対応しているかどうかは、ルーターの説明書などをご覧ください。

- 「ステレオシステム名」を編集したいときは、「WPS 非対応のルーターを使うとき」(⇒ 6) で設定してください。



1 [電源 〇/I] を押して電源を入れる

2 [← WPS] を 2 秒以上押したままにする

AirPlay ランプが青色になり点滅し始めたら、次の手順に進んでください。



3 2 分以内にルーターの WPS ボタンを押す

接続中は AirPlay ランプの点滅が速くなります。青色に点灯すれば、接続完了です。

PIN コード方式のとき

ルーターの説明書などで、PIN コードの入力方法を調べておいてください。

- ① [← WPS] を押したままにする
 - AirPlay ランプが青色になり点滅し始めたら、次の手順に進んでください。
- ② [← WPS] をもう一度押したままにする
 - 紫色になり点滅し始めたら次の手順に進んでください。
- ③ パソコンなどからルーターに接続し、2 分以内に「64428147」と入力する
 - 接続中、ランプは青色になり速く点滅します。青色に点灯すれば、接続完了です。

お知らせ

- 途中で設定を止めるときは、[電源 〇/I] を押して電源を切ってください。
- 一定時間内に接続できなかった場合などは、AirPlay ランプが消灯します。(一度接続が完了したあと、ネットワークに接続できなくなったときは赤色に点滅します。) 最初から設定をやり直してみてください。それでも接続できない場合は、「WPS 非対応のルーターを使うとき」(⇒ 6) を試してください。
- 電源を入れた直後にネットワークの設定を行うと開始までに時間がかかることがあります。
- ルーターのセキュリティ方式が WEP に設定されているときは、WPS 方式では設定できません。「WPS 非対応のルーターを使うとき」(⇒ 6) で設定してください。

ネットワークに接続する (続き)

WPS 非対応のルーターを使うとき

ルーターが WPS に対応していないときは、iOS 機器やパソコンなどから本機に直接接続して、ネットワーク名 (SSID ※1)、パスワードなどのネットワーク設定をする必要があります。SSID やパスワードはルーターの背面に記載されていることもあります。詳しくはルーターの説明書などをご覧ください。

準備する

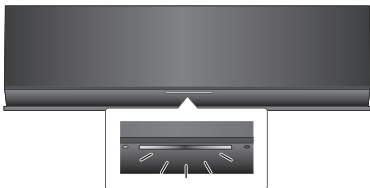
- 接続する SSID、パスワードを調べる
- 「マニュアル設定」のときは、認証方式も調べる

手順は iPhone を利用した例です

1 [電源 ON/OFF] を押して電源を入れる

2 [- WPS] と [音量 +] を 2 秒以上押したままにする

AirPlay ランプが紫色になり点滅し始めたら、次の手順に進んでください。



3 iPhone の「設定」の Wi-Fi ネットワーク画面から、「Setup _____ ※2」を選び接続する

iPhone と本機が接続された状態になります



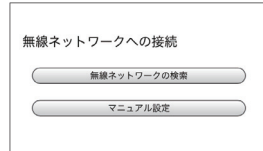
- 上図のようにチェックマークが表示された後、手順 4 に進んでください。

4 iPhone で「Safari」を開き、アドレス欄に「http://192.168.1.12/」と入力する



本機の設定画面が表示されます

5 項目を選ぶ



無線ネットワークの検索：

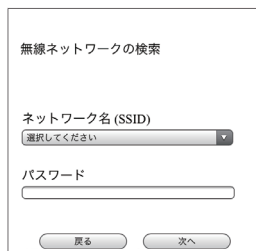
SSID を自動的に検索して、設定します。通常はこちらを選択してください。

マニュアル設定：

SSID を手動で設定します。「無線ネットワークの検索」をしても SSID が表示されないときなどにご利用ください。

6 項目を選び設定する

「無線ネットワークの検索」を選んだとき



- ① 「ネットワーク名 (SSID)」を選ぶ
- ② 「パスワード」を入力する
- ③ 「次へ」を選ぶ

「マニュアル設定」を選んだとき

- ① 「ネットワーク名 (SSID)」の項目に接続したい SSID を入力する
- ② 「セキュリティー方式」から認証方式を選ぶ
- ③ 「パスワード」を入力する
- ④ 「次へ」を選ぶ

7 必要なときは項目を選び設定する

必要がないときは、手順 8 へ

ネットワークの詳細設定：


ご利用のネットワークが、IP アドレス、サブネットマスク、ゲートウェイアドレス、DNS などに特別な設定を行っている場合のみ、それぞれ設定してください。

「ステレオシステム名」の編集：

AirPlay で表示されるスピーカー名を変更できます。

- ① 名前を入力する
 - 半角英数字のみ使用できます。
- ② 「OK」を選ぶ

お知らせ

- 途中で設定を止めるときは、[電源 ] を押して電源を切ってください。
- 電源を入れた直後にネットワークの設定を行うと開始までに時間がかかることがあります。
- 接続に失敗したときは、AirPlay ランプが消灯します。(一度接続が完了したあと、ネットワークに接続できなくなったときは赤色に点滅します。) パスワードなどを確認し、最初から設定をやり直してください。
- ネットワークの設定をしている間は iOS 機器やパソコンの DHCP を有効にしてください。
- ブラウザーの設定で、Java Script と Cookie を有効にしてください。
- パスワードが第三者に知られた場合、不正に利用される可能性があります。パスワードはお客様ご自身の責任で管理してください。当社では不正利用された場合の責任は負いません。

8 「接続」を選ぶ

確認画面が表示されるので、「OK」を押してください。

接続中、AirPlay ランプは青色になり、速く点滅します。

青色に点灯すれば、接続完了です。

- 接続したあと、表示中の Safari のページを閉じてください。

9 手順 3 で設定した iPhone の接続先が元の接続先 (ご利用中の SSID) に戻っているか確認する

※¹ SSID：無線 LAN で特定のネットワークを識別するための名前のことです。この SSID が双方の機器で一致した場合通信可能になります。

※² 機器によって固有の番号が表示されます。

AirPlay を使う

準備する

- iOS 機器やパソコンの電源を入れる
- iOS 機器やパソコンをネットワークに接続する

1 iOS 機器のとき 「iPod」または「ミュージック」 アプリを開く

パソコンのとき
「iTunes」を開く

2 AirPlay アイコン を選び、 スピーカーを選ぶ

初期設定のスピーカー名は「Panasonic AP01 _____*」と表示されます。

iPhone (iOS 5.0) の例：



iTunes 10.2 の例：
(画面の右下)



3 音楽を再生する

音を出す前に iOS 機器や iTunes の音量が適切か確かめてください。

- はじめてご利用になるときは iOS 機器や iTunes の音量を絞ってください。

* 機器によって固有の番号が表示されます。

お知らせ

- iOS 機器や iTunes の音量を変えると、本機の音量も変わります。(iTunes をお使いのときは設定が必要です。)
- iOS や iTunes のバージョンによっては、AirPlay 再生中に本機の電源を切/入すると、次回に AirPlay の再生ができないことがあります。そのときは手順2でいったん別のスピーカーを選んでから、本機を選び直してください。
- iTunes で動画を再生しているときは、本機から AirPlay の再生ができないことがあります。
- 「ステレオシステム名」の編集 から、スピーカーの名前を変更できます。(⇒ 7)

リモート・アプリを使う

iPhone、iPod touch 専用リモート・アプリ「Panasonic Stereo System Remote 2012」をインストールすると、音量の調整や電源の入/切をはじめ、様々な機能をご利用いただけます。

● パソコンからはこれらの操作や設定ができません。

アプリの操作方法など詳細については、下記のサイトもご覧ください。

<http://panasonic.jp/support/audio/>

お知らせ

- 一部の機能や設定はリモート・アプリからのみ操作可能です。
- iPhone、iPod touch の詳細な操作方法などについては、機器に付属の説明書などをご覧ください。
- サービスは 2012 年 1 月現在のもので、変更・終了する場合があります。

リモート・アプリをインストールする

iPhone、iPod touch はインターネットに接続しておいてください。

- 1 「App Store」アプリを開く
- 2 「検索」を選び、「Panasonic Stereo System Remote 2012」と入力し、検索する
- 3 「Panasonic Stereo System Remote 2012」を選び、インストールする

ホーム画面にアイコンが追加されます。

リモート・アプリで操作する

iPhone、iPod touch は本機と同じネットワークに接続しておいてください。

- 1 「StereoRemote」アプリを開く
- 2 「機器一覧」から本機を選ぶ
初期設定のときは、「Panasonic AP01 _____*」と表示されます。
本機に接続すると操作画面に変わります。

* 機器によって固有の番号が表示されます。

お知らせ

- 「[ステレオシステム名]の編集」で名前を変更すると、「機器一覧」での名称も変更されます。(⇒ 7)
- リモート・アプリを使って本機を操作すると、オペレーション・ランプ(⇒ 3)が点滅します。

「サウンド」画面からは、次のような操作を行うことができます。

■ 好みの音質を楽しむ (プリセット・イコライザー)

次の項目から好みの音質を設定することができます。

- FLAT: 効果を使わないとき
- HEAVY: ロックなどパンチを効かせるとき
(お買い上げ時の設定)
- CLEAR: ジャズなど高音部を鮮明にするとき
- SOFT: BGM として聴くとき
- VOCAL: ボーカルにつやを出したいとき

■ 低域 / 高域を調整する (BASS / TREBLE)

BASS (低域) と TREBLE (高域) のレベル調整ができます。

- それぞれ「-4」から「+4」まで調整できます。

■ 豊かな低音で聴く (D.BASS)

低い周波数の重低音を大きくします。

- お買い上げ時の設定は、「ON」(有効)です。

■ 臨場感のある声を楽しむ (D.SURROUND)

音場制御技術により音場を広げ、声に奥行きや迫力を与えます。

- LEVEL1: サラウンド効果を使うとき
- LEVEL2: より強いサラウンド効果で使うとき
- OFF: 効果を使わないとき
(お買い上げ時の設定)

■ 消音する (MUTE)

一時的に本機を消音します。

■ 音量を調節する

音量バーをスライドすることで、本機の音量を調節します。

お知らせ

- 再生する音源によってはこれらの効果が少ないものもあります。
- 再生する音源によっては、意図したおりの効果が得られないことがあります。このようなときは機能を切ってください。

リモート・アプリを使う

(続き)

「リモコン」画面からは、次のような操作を行うことができます。

■ 電源を入 / 切する (電源)

お知らせ

- 本機の電源を入れるには、「NET STANDBY」(⇒ 下記)を「ON」(有効)にしてください。

■ 自動的に電源を切る (AUTO OFF)

無音の状態が 30 分以上続き、その間ボタン操作などがなかったときに、自動的に電源が切れます。

- お買い上げ時の設定は「ON」(有効)です。

お知らせ

- AUTO OFF 機能は無効にしない限り、本機の電源を切 / 入しても動きます。
- この設定はリモート・アプリからのみ操作できます。

■ AirPlay をいつでも使えるようにする (NET STANDBY)

本機が電源切状態でも AirPlay 用スピーカーとして待機し、AirPlay をご使用のとき (⇒ 8) に自動的に電源が入ります。

- お買い上げ時の設定は「OFF」(無効)です。

お知らせ

- 設定を有効にすると待機時消費電力が増えます。
- この設定はリモート・アプリからのみ操作できます。

その他の機能

接続の信号レベルを確認する

- ① AirPlay を再生しているときは、停止する
 - 15 秒以上たってから手順②を行ってください。
- ② [-音量]と[音量+]を2秒以上押したままにする
 - **オペレーション・ランプ** (⇒ 3) が一度ゆっくりと点滅したあと、信号の強度を点滅の回数でお知らせします。
3回の点滅が安定した信号状態です。2回や1回の点滅のとき、または通信の途切れが発生するときは、本機やルーター (アクセスポイント) の位置や角度を変えて、通信状態が良くなるか、確かめください。

ソフトウェアを更新する

動作の改善や新機能の追加のため、当社は本機のソフトウェアを必要に応じて更新しています。更新するときは、インターネットに繋がったネットワークに接続してください。

- ① [-WPS]と[-音量]を2秒以上押したままにする
 - **オペレーション・ランプ** (⇒ 3) が点滅を始めます。故障の原因になりますので点滅中は絶対に AC アダプターを抜かないでください。
 - 更新情報がない場合は、**オペレーション・ランプ**が消灯します。
 - **オペレーション・ランプ**が点灯すれば更新完了です。
 - 更新が失敗すると、**オペレーション・ランプ**が点滅と消灯を繰り返します。(⇒ 下記)
 - ソフトウェアの更新中は他の操作はできません。
- ② AC アダプターを抜く
- ③ 3分以上たってから AC アダプターを差し込む

お知らせ

- 更新には数分かかります。お使いの環境により、さらに時間がかかったり、インターネット接続ができなくなる場合があります。
- オペレーション・ランプの点滅回数によって、次のような問題が考えられます。

点滅の回数	症状と対策
3 回点滅	ダウンロードに失敗しました。しばらく待ってから、やり直してください。 ネットワークがインターネットに接続されていません。お使いの無線ブロードバンドルーター (アクセスポイント) がインターネットに接続されているか、確かめてください。
2 回点滅	ネットワークに接続されていません。ネットワークの接続を確かめてください。(⇒ 5)
1 回点滅	ソフトウェアのアップデートに失敗しました。電源を切ったあと、電源プラグを抜き差しして、アップデートをやり直してください。

故障かな！？

故障かな？と思ったら以下の項目を確かめてください。それでも直らないときや、ここに記載のない症状のときはお買い上げの販売店にご相談ください。

本機の温度上昇について





長時間使用すると、本体が熱を持ちますが、使用には差しつかえありません。

ソフトウェアを更新していますか？

本機の動作を改善するために、ソフトウェアは必要に応じて更新されています。(⇒ 10)

本機の設定をお買い上げ時の状態（工場出荷設定）に戻すには

本機の動作がおかしいと思われる場合、一度お買い上げ時の状態に戻してみると、症状が改善されることがあります。

- ① AC アダプターを抜く
 - 3分以上たってから下記手順を行ってください。
- ② [電源  / ] を押しながら AC アダプターを接続する
- ③ オペレーション・ランプ (⇒ 3) が 4 回点滅するまで、[電源  / ] を押しただままにする
 - すべての設定がお買い上げ時の設定に戻ります。

共通

再生中に「ブーン」という音がする

- 接続コードの近くに他の電気機器の電源コードや蛍光灯がありませんか。他機器の電源を切るか、本機からできるだけ離してください。
- AC アダプターを逆に差しかえてみてください。

電源ランプが赤色に点滅している

- 約 30 分間、無音でボタン操作がなかったときに、電源ランプが赤色に点滅し始め、約 1 分後、電源が切れます。(⇒ 10) 取り消すときは、その間にボタン操作をしてください。

USB ポートに接続した機器の充電ができない

- 本機の電源は入っていますか。(⇒ 3) 充電中に AUTO OFF 機能が動くとき充電機能が止まります。AUTO OFF 機能を「OFF」(無効) に設定してください。(⇒ 10)

ネットワーク

ネットワークに接続できない

- ネットワーク接続や設定は正しいですか。(⇒ 5)

- ルーターの設定でマルチキャストを有効にしてください。
- WPS 方式で設定できないとき (ルーターのセキュリティ方式が WEP に設定されているときなど) は、「WPS 非対応のルーターを使うとき」(⇒ 6) で設定してください。

AirPlay ランプが赤色に点滅する

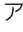

- 電源を入れた直後や接続状態が悪いときに AirPlay ランプが赤色に点滅しますが、再度、接続されれば AirPlay ランプが青色に点灯します。AirPlay ランプが青色に点灯しないときは、ネットワーク設定を最初からやり直してください。(⇒ 5)

AirPlay

AirPlay 機能で本機に接続できない

- 本機と iOS 機器やパソコンの接続先が同じネットワークになっていますか。(⇒ 5)
- iOS 機器やパソコンのネットワーク接続を切/入してから、本機と接続し直してください。
- NET STANDBY (⇒ 10) を解除し、本機の電源を切/入してから、本機と接続し直してください。

再生が始まらない / 音が途切れる

- 電子レンジや 2.4 GHz 帯の電波を使用するコードレス電話などを同時にご使用の場合、通信が途切れたりします。本機と機器を離してお使いください。
- 金属キャビネットの中など電波を遮るようなところに本機を置かないでください。
- 本機とルーターを近づけてご使用ください。
- 複数の無線機器がルーターに接続されているときは、使用していない機器の電源を切るか、同時に複数の機器を使用するのを控えてください。
- AirPlay 再生中に本機の電源を切/入すると、次回に AirPlay の再生ができないことがあります。いったん iOS 機器や iTunes で別のスピーカーを選んでから、本機を選び直してください。(⇒ 8)
- AirPlay ランプが青色に点灯しているが AirPlay アイコン  が表示されないときは、ルーターの電源を入れ直してみてください。
- AirPlay ランプが青色に点灯し AirPlay アイコン  が表示されているときは、iOS 機器やパソコンでネットワーク接続を切/入した後、接続先がご利用中の SSID かを確かめてください。
- AirPlay 再生が停止したときは、iOS 機器や iTunes で再生状態を確認してください。

本機のお手入れ

ACアダプターをコンセントから抜き、乾いた柔らかい布でふいてください。

- 汚れがひどいときは、水にひたした布をよく絞ってから汚れをふき取り、そのあと、乾いた柔らかい布で軽くふいてください。
- スピーカーネット部は、乾いたきめの細かい布（眼鏡ふきなど）でふいてください。（ティッシュや、繊維がほどこけやすい布（タオルなど）は使用しないでください。）
- ベンジン、シンナー、アルコール、台所洗剤などの溶剤は、外装ケースが変質したり、塗装がはげるおそれがありますので使用しないでください。
- 化学雑巾をご使用の際は、その注意書きに従ってください。

廃棄 / 譲渡するとき

本機にはお客様の操作に関する情報が記録されています。廃棄や譲渡などで本機を手放される場合は、お買い上げ時の設定に戻して、記録された情報を必ず消去してください。

(⇒ 11、「本機の設定をお買い上げ時の状態（工場出荷設定）に戻すには」)

- 本機に記録される個人情報に関しては、お客様の責任で管理してください。

—このマークがある場合は—

ヨーロッパ連合以外の国の廃棄処分に関する情報



このシンボルマークは EU 域内でのみ有効です。

製品を廃棄する場合には、最寄りの市町村窓口、または販売店で、正しい廃棄方法をお問い合わせください。

仕様

■総合

総合

本体定格： DC 12 V、9 W

システム

消費電力 (AC アダプターを含む、USB ポート非充電時)：
約 10 W

電源切 (スタンバイ) 時の消費電力

NET STANDBY(⇒ 10) が [OFF] のとき：
約 0.12 W

NET STANDBY(⇒ 10) が [ON] のとき：
約 3.7 W

AC アダプター

入力： AC 100 ~ 240 V、50/60 Hz
60 ~ 80 VA

出力： DC 12 V、3 A

寸法 (幅×高さ×奥行)：

430 mm × 128 mm × 59 mm

質量： 約 1 kg

許容動作温度： 0 °C ~ +40 °C

許容相対湿度： 20 % ~ 80 % RH (結露なきこと)

■端子部

USB ポート

USB ポート電力： DC OUT 5 V、2.1 A MAX
(充電のみ)

■アンプ部

実用最大出力 (両 CH 動作)： 10 W (5 W × 2)
6 Ω、1 kHz、全高調波ひずみ率 10 %

■スピーカー部

形式： 1 ウェイ 1 スピーカーシステム
(バスレフ型)

スピーカーユニット

フルレンジ： 4 cm コーン型 × 2

インピーダンス： 6 Ω

■Wi-Fi/AirPlay 部

ワイヤレス LAN 規格： IEEE802.11b/g

周波数範囲： 2.4 GHz 帯

セキュア方式： WEP、WPA™、WPA2™

WPS version： Version 2.0 (WEP not support)

注：

- この仕様は、性能向上のため変更することがあります。

著作権など



AirPlay、AirPlayのロゴ、iPod、iPod touchは、米国および他の国々で登録されたApple Inc. の商標です。

iPad は、Apple Inc.の商標です。



- “Wi-Fi CERTIFIED”ロゴは、“Wi-Fi Alliance”の認証マークです。
- Wi-Fi Protected Setupのマークは、“Wi-Fi Alliance”の商標です。
- “Wi-Fi”、“Wi-Fi Protected Setup”、“WPA”、“WPA2”は“Wi-Fi Alliance”の商標または登録商標です。

Windowsは、米国Microsoft Corporationの米国およびその他の国における登録商標または商標です。

本文で記載されている各種名称、会社名、商品名などは各社の商標または登録商標です。なお、本文中ではTM、® マークは一部記載していません。

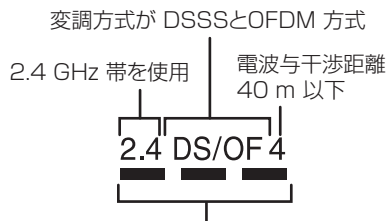
無線機能使用上のお願い

■ 使用周波数帯

本機は 2.4 GHz 帯の周波数帯を使用しますが、他の無線機器も同じ周波数を使っていることがあります。他の無線機器との電波干渉を防止するため、下記事項に留意してご使用ください。

■ 周波数表示の見方

周波数表示は、定格銘板に記載しています。



2.400 GHz～2.4835 GHzの全帯域を使用し、かつ移動体識別装置の帯域を回避可能であることを意味する

この機器の使用周波数帯域では、電子レンジなどの産業・科学・医療機器のほか、工場の製造ラインなどで使用される移動体識別用の構内無線局（免許を要する無線局）および特定小電力無線局（免許を要しない無線局）、ならびにアマチュア無線局（免許を要する無線局）が運用されています。

- ①この機器を使用する前に、近くで移動体識別用の構内無線局、特定小電力無線局、ならびにアマチュア無線局が運用されていないことを確認してください。
- ②万一、この機器から移動体識別用の構内無線局に対して有害な電波干渉の事例が発生した場合には、すみやかに使用周波数を変更するか、または電波の使用を停止したうえで、下記連絡先にご連絡いただき、混信回避のための処置など（例えば、パーティションの設置など）についてご相談ください。
- ③その他、この機器から移動体識別用の特定小電力無線局あるいはアマチュア無線局に対して有害な電波干渉の事例が発生した場合など何かお困りのことが起きたときは、次の連絡先へお問い合わせください。

連絡先：パナソニック株式会社
パナソニック お客様ご相談センター
(⇒ 裏表紙)

■ 機器認定

本機は、電波法に基づく技術基準適合証明を受けていますので、無線局の免許は不要です。ただし、本機に以下の行為を行うことは、電波法で禁止されています。

- 分解 / 改造する
- 定格銘板を消す

■ 使用制限

本機の使用に当たり、以下の制限がありますのであらかじめご了承ください。

制限をお守りいただけなかった場合、および本機の使用または使用不能から生ずる付随的な損害などについては、当社は一切の責任を負いかねます。

- 日本国内でのみ使用できます。
- 利用権限のない無線ネットワークには接続しないでください。
無線ネットワーク環境の自動検索時に利用する権限のない無線ネットワーク (SSID*) が表示されることがありますが、接続すると不正アクセスと見なされるおそれがあります。
- 磁場・静電気・電波障害が発生すると所で使用しないでください。

一次の機器の付近などで使用すると、通信が途切れたり、速度が遅くなることがあります。

- 電子レンジ
- デジタルコードレス電話機
- その他 2.4 GHz 帯の電波を使用する機器の近く (Bluetooth 対応機器、ワイヤレスオーディオ機器、ゲーム機など)
- 電波によるデータの送受信は傍受される可能性があります。

* 無線 LAN で特定のネットワークを識別するための名前のことです。この SSID が双方の機器で一致した場合、通信可能になります。

安全上のご注意 (必ずお守りください)

人への危害、財産の損害を防止するため、必ずお守りいただくことを説明しています。

■誤った使い方をしたときに生じる危害や損害の程度を区分して、説明しています。



警告

「死亡や重傷を負うおそれがある内容」です。



注意

「軽傷を負うことや、財産の損害が発生するおそれがある内容」です。

■お守りいただく内容を次の図記号で説明しています。(次は図記号の例です)



してはいけない内容です。



実行しなければならない内容です。



気をつけていただく内容です。



警告

異常・故障時には直ちに使用を中止する
異常があったときには、電源プラグを抜く



電源プラグ
を抜く

- 煙が出たり、異常なおいや音がる
- 音声が出ないことがある
- 内部に水や異物が入った
- 電源プラグが異常に熱い
- 本体やACアダプターが破損した

そのまま使うと火災・感電の原因になります。

- 電源を切り、コンセントから電源プラグを抜いて、販売店にご相談ください。

電源コード・プラグを破損するようなことはしない

(傷つける、加工する、熱器具に近づける、無理に曲げる、ねじる、引っ張る、重い物を載せる、束ねるなど)



傷んだまま使用すると、火災・感電・ショートの原因になります。

- コードやプラグの修理は、販売店にご相談ください。

コンセントや配線器具の定格を超える使用
かたや、交流100 V～240 V 以外での
使用はしない



たとえ配線等で、定格を超えると、発熱による火災の原因になります。

内部に金属物を入れたり、水などの
液体をかけたりめらしたりしない



ショートや発熱により、火災・感電の原因になります。

- 機器の上に水などの液体の入った容器や金属物を置かないでください。
- 特にお子様にはご注意ください。

安全上のご注意 (必ずお守りください) (続き)

警告

雷が鳴ったら、本機や電源プラグに触れない



接触禁止

感電の原因になります。

自動ドア、火災報知機などの自動制御機器の近くで本機を使用しない



本機からの電波が自動制御機器に影響を及ぼすことがあり、誤動作による事故の原因になります。

ぬれた手で、電源プラグの抜き差しはしない



ぬれ手禁止

感電の原因になります。

病院内や医療用電気機器のある場所で本機を使用しない



本機からの電波が医療用電気機器に影響を及ぼすことがあり、誤動作による事故の原因になります。

分解、改造をしない



分解禁止

内部には電圧の高い部分があり、感電の原因になります。

心臓ペースメーカーを装着している方は装着部から22 cm以内で本機を使用しない



本機からの電波がペースメーカーの作動に影響を与える場合があります。

電源プラグのほこり等は定期的にとる



プラグにほこり等がたまると、湿気等で絶縁不良となり、火災の原因になります。

- 電源プラグを抜き、乾いた布でふいてください。

電源プラグは根元まで確実に差し込む



差し込みが不完全ですと、感電や発熱による火災の原因になります。

- 傷んだプラグ・ゆるんだコンセントは、使わないでください。

⚠ 注意

コードを接続した状態で移動しない



接続した状態で移動させようとすると、コードが傷つき、火災・感電の原因になることがあります。また、引っかかって、けがの原因になることがあります。

油煙や湯気の当たるところ、湿気やほこりの多いところに置かない



電気が油や水分、ほこりを伝わり、火災・感電の原因になることがあります。

不安定な場所に置かない



高い場所、水平以外の場所、振動や衝撃の起こる場所に置かない

倒れたり落下すると、けがの原因になることがあります。

指定のACアダプターを使う



指定外のACアダプターで使用する、火災や感電の原因になることがあります。

本機の上に重い物を載せたり、乗ったりしない



倒れたり落下すると、けがの原因になることがあります。また、重量で外装ケースが変形し、内部部品が破損すると、火災・故障の原因になることがあります。

長期間使わないときや、お手入れのときは、電源プラグを抜く



電源プラグを抜く

通電状態で放置、保管すると、絶縁劣化、ろう電などにより、火災の原因になることがあります。

- USBケーブルは、保護のため抜いておいてください。

放熱を妨げない



内部に熱がこもると、火災の原因になることがあります。

- 背面の通気孔をふさがないでください。
- また、外装ケースが変形する原因にもなりますのでご注意ください。

異常に温度が高くなるところに置かない



温度が高くなりすぎると、火災の原因になることがあります。

- 直射日光の当たるところ、ストーブの近くでは特にご注意ください。
- また、外装ケースや内部部品が劣化する原因にもなりますのでご注意ください。

保証とアフターサービス (よくお読みください)

使いかた・お手入れ・修理などは

■ **まず、お買い求め先へご相談ください。**

▼お買い上げの際に記入されると便利です

販売店名	
電話	() —
お買い上げ日	年 月 日

修理を依頼されるときは

「故障かな!？」(⇒ 11) でご確認のあと、直らないときは、まず AC アダプターを抜いて、お買い上げ日と下記の内容をご連絡ください。

● 製品名	コンパクトステレオシステム
● 品番	SC-AP01
● 故障の状況	できるだけ具体的に

● 保証期間中は、保証書の規定に従ってお買い上げの販売店が修理をさせていただきますので、おそれ入りますが、製品に保証書を添えてご持参ください。

保証期間: お買い上げ日から本体1年間

● 保証期間終了後は、診断をして修理できる場合はご要望により修理させていただきます。

※ 修理料金は次の内容で構成されています。

技術料 診断・修理・調整・点検などの費用

部品代 部品および補助材料代

出張料 技術者を派遣する費用

※ 補修用性能部品の保有期間 **8年**

当社は、このコンパクトステレオシステムの補修用性能部品(製品の機能を維持するための部品)を、製造打ち切り後8年保有しています。

■ 転居や贈答品などでお困りの場合は、次の窓口にご相談ください。

ご使用の回線(IP電話やひかり電話など)によっては、回線の混雑時に数分で切れる場合があります。

● 使いかた・お手入れなどのご相談は・・・

● 修理に関するご相談は・・・

パナソニック お客様ご相談センター

電話 365日 受付9時~20時

フリーダイヤル  **0120-878-365**

※携帯電話・PHSからもご利用になれます。

パナソニック 修理ご相談窓口

電話  **0120-878-554**

※携帯電話・PHSからもご利用になれます。

・上記電話番号がご利用いただけない場合は、各地域の「修理ご相談窓口」におかけください。

【ご相談窓口におけるお客様の個人情報のお取り扱いについて】

パナソニック株式会社およびグループ関係会社は、お客様の個人情報をご相談対応や修理対応などに利用させていただき、ご相談内容は録音させていただきます。また、折り返し電話をさせていただくためのために発信番号を通知いたしております。なお、個人情報を適切に管理し、修理業務等を委託する場合や正当な理由がある場合を除き、第三者に開示・提供いたしません。個人情報に関するお問い合わせは、ご相談いただきました窓口にご連絡ください。

各地域の修理ご相談窓口 ※電話番号をよくお確かめの上、おかけください。

・地区・時間帯によって、集中修理ご相談窓口へ転送させていただく場合がございます。

北海道地区

札幌 ☎(011)894-1251	札幌市厚別区厚別南 2丁目17-7
旭川 ☎(0166)22-3011	旭川市2条通16丁目1166
帯広 ☎(0155)33-8477	帯広市西20条北 2丁目23-3
函館 ☎(0138)48-6631	函館市西桔梗589番地241 (函館流通卸センター内)

東北地区

青森 ☎(017)775-0326	青森市大字浜田字豊田364
秋田 ☎(018)868-7008	秋田市外旭川字小谷地3-1
岩手 ☎(019)645-6130	盛岡市扇川5丁目1-43
宮城 ☎(022)387-1117	仙台市宮城野区扇町 7-4-18
山形 ☎(023)641-8100	山形市平清水1丁目1-75
福島 ☎(024)991-9308	郡山市亀田1丁目51-15

首都圏地区

栃木 ☎(028)689-2555	宇都宮市上戸祭3丁目3-19
群馬 ☎(027)254-2075	前橋市箱田町325-1
茨城 ☎(029)864-8756	つくば市筑穂3丁目15-3
埼玉 ☎(048)728-8960	桶川市赤堀2丁目4-2
千葉 ☎(043)208-6034	千葉市中央区末広5丁目9-5
東京 ☎(03)5477-9700	東京都世田谷区宮坂 2丁目26-17
山梨 ☎(055)222-5822	甲府市宝1丁目4-13
神奈川 ☎(045)847-9720	横浜市港南区日野 5丁目3-16
新潟 ☎(025)286-0180	新潟市東区東明1丁目8-14

中部地区

石川 ☎(076)280-6608	金沢市玉鉾2丁目 266番地
富山 ☎(076)424-2549	富山市根塚町1丁目1-4
福井 ☎(0776)21-0622	福井市問屋町2丁目14
長野 ☎(0263)86-9209	松本市寿北7丁目3-11
静岡 ☎(054)287-9000	静岡市駿河区高松 2丁目24-24
愛知 ☎(052)819-0225	名古屋市瑞穂区塩入町 8-10
岐阜 ☎(058)278-6720	岐阜市中鶴4丁目42
三重 ☎(059)254-5520	津市久居野村町字山神421

近畿地区

滋賀 ☎(077)582-5021	守山市水保町1166番地の1
京都 ☎(075)646-2123	京都市南区上鳥羽中河原 3番地
大阪 ☎(06)7730-8888	大阪府城東区関目 2丁目15-5
奈良 ☎(0743)59-2770	大和郡山市筒井町800番地
和歌山 ☎(073)475-2984	和歌山市中島499-1
兵庫 ☎(078)796-3140	神戸市須磨区弥栄台 3丁目13-4

中国地区

鳥取 ☎(0857)26-9695	鳥取市安長295-1
米子 ☎(0859)34-2129	米子市米原4丁目2-33
松江 ☎(0852)23-1128	松江市平成町182番地14
出雲 ☎(0853)21-3133	出雲市渡橋町416
浜田 ☎(0855)22-6629	浜田市下府町327-93
岡山 ☎(086)242-6236	岡山市北区野田 3丁目20番8号
広島 ☎(082)295-5011	広島市西区南観音 1丁目13-5
山口 ☎(083)973-2720	山口市小郡下郷220-1

四国地区

香川 ☎(087)874-3110	高松市国分寺町国分 359番地3
徳島 ☎(088)624-0253	徳島市沖浜2丁目36
高知 ☎(088)834-3142	高知市仲田町2-16
愛媛 ☎(089)905-7544	愛媛県伊予郡砥部町八倉 75-1

九州地区

福岡 ☎(092)593-8002	春日市春日公園3丁目48
佐賀 ☎(0952)26-9151	佐賀市鍋島町大字八戸 字上深町3044
長崎 ☎(095)830-1658	長崎市東町1919-1
大分 ☎(097)556-3815	大分市萩原4丁目8-35
宮崎 ☎(0985)63-1213	宮崎市本郷北方字草葉 2099-2
熊本 ☎(096)367-6067	熊本市健軍本町12-3
鹿児島 ☎(099)250-5657	鹿児島市与次郎1丁目5-33
大島 ☎(0997)53-5101	奄美市名瀬朝仁町11-2
沖縄地区	
沖縄 ☎(098)877-1207	浦添市城間4丁目23-11

所在地、電話番号は変更になることがありますので、あらかじめご了承ください。

最新の「各地域の修理ご相談窓口」はホームページをご活用ください。

<http://panasonic.co.jp/cs/service/area.html>

0511

会員サイト「CLUB Panasonic」で「ご愛用者登録」をしてください

PC <http://club.panasonic.jp/>

携帯



※このサービスは WEB 限定のサービスです。

●使いかた・お手入れなどのご相談は・・・


パナソニック 総合お客様サポートサイト

<http://panasonic.co.jp/cs/>

パナソニック お客様ご相談センター

電話 365日 受付9時～20時
フリーダイヤル  **0120-878-365**
※携帯電話・PHSからもご利用になれます。

音声ガイドダンスを短くするには、案内が聞こえたら電話機ボタンの「87」と「130 #」を押してください。
(番号を押しても案内が続く場合は、「*」ボタンを押してから操作してください。)

■上記番号がご利用いただけない場合 **06-6907-1187**
■FAX フリーダイヤル  **0120-878-236**

Help desk for foreign residents in Japan

Tokyo (03) 3256-5444 Osaka (06) 6645-8787

Open : 9:00 - 17:30

(closed on Saturdays/Sundays/national holidays)

※上記の内容は、予告なく変更する場合があります。
ご了承ください。

●修理に関するご相談は・・・

パナソニック 修理サービスサイト

<http://club.panasonic.jp/repair/>

インターネットでのご依頼も可能です。

パナソニック 修理ご相談窓口

電話
フリーダイヤル  **0120-878-554**
※携帯電話・PHSからもご利用になれます。

●上記電話番号がご利用いただけない場合は、各地域の「修理ご相談窓口」におかけください。

●有料で宅配便による引取・配送サービスも承っております。

ご使用の回線 (IP 電話やひかり電話など) によっては、回線の混雑時に数分で切れる場合があります。本書の「保証とアフターサービス」もご覧ください。

愛情点検

長年ご使用のコンパクトステレオシステムの点検を!



こんな症状はありませんか

- ・煙が出たり、異常なおいや音がある
- ・音が出ないことがある
- ・内部に水や異物が入った
- ・本体に変形や破損した部分がある
- ・その他の異常や故障がある

ご使用中止

故障や事故防止のため、電源を切り、コンセントから電源プラグを抜いて、必ず販売店に点検をご相談ください。

パナソニック株式会社
AVC ネットワークス社

〒571-8504 大阪府門真市松生町1番15号