

MOUSE

マウス取扱説明書

ご使用に際しての注意事項

本製品を安全にお使いいただくため、下記注意事項を必ずお守りください。

- ・本製品を次の場所に設置しないでください。感電、火災の原因になったり、製品に悪影響を与える場合があります。
 - 強い磁界、静電気、震動が発生するところ、平らでないところ、直射日光があたるところ、火気の周辺または熱気のもところ、漏電、漏水の危険があるところ、油煙、湯気、湿気やホコリの多いところ
- ・本製品を落としたり、強い衝撃を与えたりしないでください。
- ・本製品の分解や改造や修理を自分でしないでください。
- ・本製品を廃棄するときは地方自治体の条例に従ってください。
- ・異常を感じた場合は、即座に使用を中止し、弊社サポートセンターまたはお買い上げの販売店にご相談ください。

はじめに

下記「OS別導入ガイド」より、ご使用のパソコンのOSをご確認の上、ドライバーのインストールを行ってください。本製品のOS対応情報は、パッケージまたは弊社ホームページの仕様欄でご確認ください。

※インストール方法の表記が下記に掲載されていても、OSが対応していない場合は正常に動作しません。

OS別導入ガイド

注意事項

- 1) Mac OS 9.0.4以降を起動すると、ドライバーが自動的にインストールされます。本製品の右ボタンやホイールの機能は使用できません。
- 2) 対応OSであっても、アプリケーションによってはホイールが使えないことがあります。

■本製品をUSBマウスとして使用する場合

OS	インストール方法
Windows 7	接続するとドライバーが自動で組みこまれ、使用可能になります。
Windows Vista	
Windows XP MCE [®] 1	
Windows XP Windows 2000 Windows Me	
Windows 98SE	Windows標準のドライバーを、お客様がインストールする必要があります。手順はこのマニュアルに記載されています。
Mac OS 9.0.4以降	接続するとドライバーが自動で組みこまれ、使用可能になります。
Mac OS 10.2以降	

※1 Windows XP Media Center Edition 2004/2005

■本製品をPS/2マウスとして使用する場合
 USB→PS2変換コネクタが付属している機種の場合、本製品のUSB端子に変換コネクタを接続してご使用ください。その場合、別途ドライバーのインストールは必要ありません。本製品を接続して、パソコンの電源をONにすればご使用できます。変換コネクタが付属していない機種は、PS/2ではご使用いただけません。
 ※USB→PS2変換コネクタは、付属している製品の専用用品です。

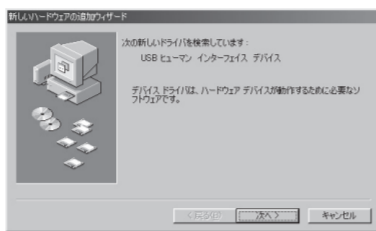
ドライバーのインストール

■本製品をUSBマウスとして使用する場合
 本製品をパソコンのUSBポートに接続して使用するときは、ドライバーのインストールが必要です。以下の手順でドライバーをインストールしてください。

- Windows 7/Vista/XP/2000/Meの場合
 Windowsを起動すると、自動的にドライバーがインストールされます。

- Windows 98SEの場合
 Windowsを起動すると、ドライバーのインストール画面が表示されますので、以下の手順に従ってインストールしてください。インストールの途中でWindowsのCD-ROMが必要になりますので、あらかじめご用意ください。

1. Windowsを起動します。
2. [次へ]をクリックします。



3. 「使用中のデバイスに最適なドライバーを検索する」を選択します。[次へ]をクリックします。



4. チェックマークをすべて外します。[次へ]をクリックします。



5. 「USBヒューマンインターフェイスデバイス」と表示されていることを確認します。
 [次へ]をクリックします。

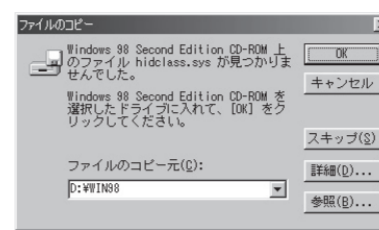


WindowsのCD-ROMを挿入するようにメッセージが表示された場合は、以下の手順を行ってください。

- ① WindowsのCD-ROMを挿入して[OK]をクリックします。



- ② 「ファイルのコピー元」に「D:\WIN98」（CD-ROMドライブがDドライブの場合）と入力し、[OK]をクリックします。



6. [完了]をクリックします。



以上でドライバーのインストールは完了です。

●Mac OSの場合

Mac OSを起動すると、ドライバーが自動的にインストールされます。

Mac OS 10.1以前のバージョン: 本製品の右ボタンやホイールの機能は使用できません。

Mac OS 10.2以降のバージョン: 本製品の右ボタンやホイールの機能を使用できます。

光学式マウスご使用時の注意

光学式読み取りセンサーの性質上、光沢のある面や透明な面、色柄の激しい場所では認識率が低下したり読み取れない場合がありますので、ご使用にならないでください。やむを得ずご使用になる場合は、マウスパッドなどをマウスの下に敷いてください。

レーザーマウスご使用時の注意

本製品は、不可視レーザーを使用しているため、目に障害をきたすことのないclass1該当品ですが、レーザー発光部分を直視することは避けてください。センサー部分を汚したり、傷つけたりしないでください。ガラスや鏡面などの上では正常に動作しない場合があります。

ボール式マウスご使用時の注意

マウス内部のボールやローラーが汚れると、マウスポインターの動きが悪くなったり、故障の原因となります。

定期的に、ボールとローラーのクリーニングをおこなってください。

- ・シンナー、ベンジンなどの有機溶剤を絶対に使用しないでください。外装をいためたり故障する恐れがあります。
- ・金属ブラシ、カッター、ヤスリなど、硬いものでの清掃は絶対にしないでください。外装をいためたり、故障する恐れがあります。

お問い合わせ

お問い合わせについては、以下の順にご確認いただきますようお願いいたします。

マニュアル(印刷物、添付CD等)をご確認ください。

弊社ホームページにて最新FAQ情報、最新ドライバーダウンロードをご確認ください。

ホームページ
<http://buffalo-kokuyo.jp/support/>

上記で改善しない場合は、サポートセンターへお問い合わせください。

Webでのお問い合わせ先
<http://buffalo-kokuyo.jp/support/toiawase/>

FAXでのお問い合わせ先
050-5805-9384

電話でのお問い合わせ先
電話番号はお掛け間違いのないようにご注意ください。

050-3163-3177 月～土(日・祭日、年末年始除く)
9:30～12:00/13:00～18:00

※050から始まるIP電話を利用しています。

修理品の発送先(A)

<送付先>
〒470-1121 愛知県豊明市西川町島原1-1
パッパアローココヨサプライ 修理センター宛

保証契約約款

この約款は、お客様が購入された本製品について、修理に関する保証の条件等を規定するものです。お客様がこの約款に同意し、保証期間中に修理を受ける場合は、保証期間が有効となります。その場合は、ご購入の製品を使用すること、販売店または弊社に返品し、なお、この約款により、お客様の法律上の権利が制限されるものではありません。

- 1 この約款において、「保証書」とは、保証期間中に製品が故障した場合に弊社が修理を行うことを約束した重要な証明書です。
- 2 この約款において、「故障」とは、お客様が正しい使用方法に基づいて製品を起動させた場合であっても、製品が正常に動作しない状態をいいます。
- 3 この約款において、「無償修理」とは、製品が故障した場合、弊社が無償で行う当該故障箇所の修理をいいます。
- 4 この約款において、「無償保証」とは、この約款に規定された条件により、弊社がお客様に対し無償修理を承諾することになります。
- 5 この約款において、「有償修理」とは、製品が故障した場合であっても、無償保証が適用されないとき、お客様から費用を頂戴して弊社が行う当該故障箇所の修理をいいます。
- 6 この約款において、「製品」とは、弊社が発売に際して梱包されたもののうち、本体部分のみ、付属品および添付品などは含まれません。

第2条(無償保証)
製品が故障した場合、お客様は、保証書に記載された保証期間内に弊社に対し修理を依頼することにより、無償保証の適用を受けることができます。但し、次の各号に掲げる場合は、保証期間内であっても無償保証の適用を受けることができません。

- 1 修理をご依頼される前に、保証書をご提示いただけない場合。
- 2 ご使用した保証書が、製品および製品シリアルNo.等の重要事項が未記入または修正されていること等により、偽造された疑いのある場合、または製品に表示されたシリアルNo.等の重要事項が消去、削除、もしくは改ざんされている場合。
- 3 無償保証が保証書に記載された日付を以て開始され、かつ、当該保証書が有効な期間中に修理を依頼された場合。
- 4 お客様が製品をお買い上げ頂いた後、お客様による運送または移動に際し、落下または衝撃等に起因して故障または破損した場合。
- 5 お客様における使用上の誤り、不当な改造もしくは修理、または、弊社が指定するもの以外の機種との接続により故障または破損した場合。
- 6 火災、地震、雷害、風水害、その他天災地災、または、異常電圧などの外部的要因により、故障または破損した場合。
- 7 消耗部品が自然劣化または自然劣化し、消耗部品を取り換える場合。
- 8 各号に掲げる場合のほか、故障の原因が、お客様の使用状況にあると認められる場合。

第3条(修理)
この約款の規定による修理は、次の各号に掲げる条件の下で実施します。

- 1 修理のご依頼には製品を弊社修理センターにご送付ください。弊社修理センターについては各製品添付のマニュアルまたはマニュアルをお読みください。送付の際、必ず保証書と一緒にご送付ください。また、ご送付時には宅配便など送料がかかる方法でご送付ください。郵送は送料お客様負担です。
- 2 修理は、製品の分解または部品の交換もしくは修理により行います。但し、万一、修理が困難な場合または修理費用が製品価格を上回る場合には、保証対象の製品と同等またはそれ以上の性能を有する他の製品と交換する事により対応させていただきます。
- 3 ハードディスク等のデータ記憶装置またはメディアの修理に際しましては、修理の内容により、ディスクもしくは装置を交換する場合はディスクもしくはメディアをフォーマットする場合があります。
- 4 無償修理により、交換された旧部品または旧部品等は、弊社にて適宜廃棄処分させていただきます。修理をご依頼された期にお客様からお知らせ頂ければ、旧部品等を返品いたします。但し、製品の性質上ご返品が不可能な場合もございます。

第4条(免責事項)
1 お客様がご購入された製品について、弊社が設置または重大な過失があった場合を除き、債務不履行または不法行為に基づく損害賠償責任は、当該製品の購入代金を限度と致します。

2 お客様がご購入された製品について、修理した箇所が保証期間中に再度故障した場合、修理費用を修理または保証のない製品または別項の製品と交換しますが、当該保証書に基づく損害賠償の責任は、弊社が負いません。

3 弊社における保証は、お客様がご購入された製品の機能に関するものであり、ハードディスク等のデータ記憶装置について、記憶されたデータの消失または破損について保証するものではありません。

第5条(有効範囲)
この約款は、日本国内においてのみ有効です。また海外でのご使用につきましては、弊社はいかなる保証もいたしません。

・製品の仕様、デザイン、および本書の内容については、改良のため予告なしに変更される場合があります。現に購入された製品とは一部異なる場合があります。
・!BUFFALO[®]は、株式会社メルコホールディングスの商標です。本書に記載されている他社製品名は、一般に各社の商標または登録商標です。本書では、「TM」、「®」などのマークは記載していません。