

## 取扱説明書

# corega CG-BT2USB02C

このたびは「CG-BT2USB02C」をお買い上げいただき、誠にありがとうございます。本書をお読みになり、正しく設置・操作してください。また、お読みになったあと大切に保管してください。

## 安全にお使いいただくためにお読みください



ここには、使用者および他の人々への危害や財産への損害を未然に防ぎ、ご購入いただいた商品を安全に正しくお使いいただくための注意事項が記載されています。使用されている警告表示および絵記号の意味は次のようになっています。内容をよくご理解のうえ本文をお読みください。



**警告表示の説明**

**警告** この表示を無視し、誤った取り扱いをすると、人が死亡または重傷を負う可能性が想定される内容を示しています。


**注意** この表示を無視し、誤った取り扱いをすると、人が傷害を負う可能性が想定される内容および物的損害のみの発生が想定される内容を示しています。


**絵記号の説明**


 この記号は禁止行為を示すための記号です。記号の中または近くに具体的な禁止事項が示されています。例)  「分解禁止」


 この記号は必ず行っていただきたい指示内容を示すための記号です。記号の中または近くに具体的な指示内容が示されています。例)  「電源プラグをコンセントから抜く」

### 警告

 **家庭用電源（AC100V）以外の電源は使用しないでください。** 感電、発煙、火災、故障の原因となります。

 **付属の電源ケーブルまたはACアダプタ以外は使用しないでください。また、付属の電源ケーブルまたはACアダプタをほかの機器に使用しないでください。** 感電、発煙、火災、故障の原因となります。

 **電源ケーブルを傷つけたり、加工したりしないでください。** 電源ケーブルに重いものを載せたり、加熱や無理な曲げ、ねじり、引っ張ったりすると電源ケーブルを破損し、感電、火災の原因となります。また、電源ケーブルまたはACアダプタを電源コンセントから抜くときは、ケーブル部を持って抜かないでください。

 **本商品は大変小さいため、小さなお子様が飲み込んでしまう危険性があります。そのため、小さなお子様の手の届かない場所に保管するなどしてお使いください。**

## 無線製品をご利用の際のご注意

**■電波に関するご注意**

本商品を下記のような状況でご使用になることはおやめください。また、設置の前に必ず上記「安全にお使いいただくためにお読みください」をお読みください。

- ・心臓ペースメーカの近くで本商品をご使用にならないでください。心臓ペースメーカに電磁妨害を及ぼし、生命の危険があります。
- ・医療機器の近くで本商品をご使用にならないでください。医療機器に電磁妨害を及ぼし、生命の危険があります。
- ・電子レンジの近くで本商品をご使用にならないでください。電子レンジによって、本商品の無線通信への電磁妨害が発生します。

この機器の使用周波数帯では、電子レンジなどの産業・科学・医療用機器のほか、工場の製造ラインなどで使用されている移動体識別用の構内無線局(免許を要する無線局)および特定小電力無線局(免許を要しない無線局)ならびにアマチュア無線局(免許を要する無線局)が運用されています。

- この機器を使用する前に、近くで移動体識別用の構内無線局および特定小電力無線局ならびにアマチュア無線局が運用されていないことを確認してください。

### 商品に関するご質問は…

商品のご質問はコレガサポートセンタまでお問い合わせください。お問い合わせの際にはコレガホームページ掲載の「お問い合わせ用紙」または下記の必要事項をご記入いただいた書面を用意して、メール、FAX、電話でのいずれかの方法でお問い合わせください。

**■お問い合わせ先**

【コレガサポートセンタ】

メールサポート：下記 URL をご覧ください。

<http://corega.jp/faq/>

FAX 045-476-6294

電話 045-476-6268

＜受付時間＞

10：00～12：00、13：00～18：00 月～金（祝・祭日を除く）

※サポート内容、電話番号など、予告なく変更する場合があります。最新情報はコレガホームページ(<http://corega.jp/>)をご覧ください。

※本商品(ソフトウェアを含む)は日本国内仕様のため、日本語版OSのみ動作を保証しています。そのため、日本語版OS以外のお問い合わせはお受けできませんのでご了承ください。

※サポートセンタへのお問い合わせは日本語に限らせていただきます。

This product is supported only in Japanese.

※電話が混み合っている場合は、メールサポートおよびFAXサポートをご利用ください。

**■必要事項**

あらかじめ下記の必要事項を控えておいてください。

- 商品名
- シリアル番号(S/N)、リビジョンコード(Rev.)
- お名前、フリガナ  連絡先電話番号、FAX番号
- 購入店  購入日付
- お使いのパソコンの機種  OS
- 接続構成
- お問い合わせ内容(できる限り詳しくお知らせください)

## コレガホームページのご案内

コレガホームページでは、各種商品の最新情報、最新ファームウェア、よくあるお問い合わせなどを提供しています。本商品を最適にご利用いただくために、定期的にご覧いただくことをお勧めします。

<http://corega.jp/>

## おことわり

本書に関する著作権等の知的財産権は、アライドテレシス株式会社(弊社)の親会社であるアライドテレシスホールディングス株式会社が所有しています。アライドテレシスホールディングス株式会社の同意を得ることなく、本書の全体または一部をコピーまたは転載しないでください。弊社は、予告なく本書の全体または一部を修正、改訂することがあります。また、弊社は改良のため製品の仕様を予告なく変更することがあります。

本商品は国内仕様となっており、外国の規格などには準拠しておりません。日本国外で使用された場合、弊社ではいかなる責任も負いかねます。

Copyright©2009 アライドテレシスホールディングス株式会社
coregaは、アライドテレシスホールディングス株式会社の登録商標です。
Microsoft、Windows、Windows Vistaは、米国Microsoft Corporationの米国およびその他の国における登録商標です。
Macintosh、Mac OSは、Apple Inc.の登録商標です。
Bluetoothおよびそのロゴマークは、Bluetooth SIG, Inc.の登録商標であり、アライドテレシス株式会社はライセンスに基づき使用しています。
本書の中に掲載されているソフトウェアまたは周辺機器の名称は、各メーカーの商標または登録商標です。

2008年 5月 初版  
2009年 11月 第四版

### 製品仕様

■CG-BT2USB02C 仕様			
サポート規格	Bluetooth	Bluetooth Ver2.1+EDR	
PCインタフェース		USB 2.0/1.1準拠	
取得承認		技術基準適合証明	
対応PC		DOS/V、Macintosh	
対応OS		Windows 7 (64bit/32bit)/Vista (32bit)/XP (32bit)/2000、Mac OS X 10.5/10.4	
Bluetooth仕様	周波数帯域	2400MHz～2483.5MHz	
	伝送距離	約10m（※環境によって異なります）	
	伝送速度	非対称通信時:約2.1Mbps（最大）	
	出力クラス	Class2対応	
	伝送方式	FH-SS(周波数ホッピング方式スペクトラム拡散)	
	アンテナ形式	プリントアンテナ	
	対応プロファイル(※)	Advanced Audio Distribution Profile (A2DP) Audio Gateway (AGP) Audio/Video Remote Control Profile(AVRCP) Basic Imaging Profile (BIP) Dial-up Networking Profile (DUN) Fax Profile (FAX) File Transfer Profile (FTP) Generic Access (GAP) General Audio/Video Distribution Profile (GAVDP) Generic Object Exchange (GEOP) Hands Free Profile (HFP) Hard Copy Cable Replacement Profile (HCRP) Human Interface Device Profile (HID) Headset Profile (HSP) LAN Access Profile (LAP) Object Push Profile (OPP) Personal Area Networking Profile (PAN) Service Discovery Application (SDAP) Serial Port Profile (SPP)	
	ペアリング台数	7台(最大)	
	電源仕様	供給方法	USBポートから供給(バスパワー)
		定格入力電圧	DC5V
最大消費電流		60mA	
環境条件	動作時	温度 0～55℃/湿度5～90%（結露なきこと）	
	保管時	温度 -10～65℃/湿度5～90%（結露なきこと）	
外形寸法		16 (W)×6 (D)×22 (H) mm 本体のみ	
質量		2.2g 本体のみ	

※表記の対応プロファイルはWindowsでの対応です。Macintoshでの対応プロファイルは、Mac OSの仕様に依存します。

## 保証と修理について

**■保証について**

「製品保証書」に記載されている「製品保証規定」を必ずお読みになり、本商品を正しくご使用ください。無条件で本商品を保証するというものではありません。正しい使用方法で使用した場合のみ、保証の対象となります。本商品の保証期間については、「製品保証書」に記載されている保証期間をご覧ください。

**■修理について**

故障と思われる現象が生じた場合は、まず取扱説明書をご覧ください、正しく設定・接続できていることを確認してください。現象が改善されない場合は、コレガホームページに掲載されている「修理依頼用紙」をプリントアウトのうえ、必要事項を記入したものと「製品保証書」および購入日の証明できるもののコピー（領収書、レシートなど）を添付し、商品（付属品一式とともに）をご購入された販売店へお持ちください。

修理をご依頼される場合は、次の点にご注意ください。

- ・弊社へのお持ち込みによる修理は受け付けておりません。
- ・修理期間中の代替機などは弊社では用意しておりませんので、あらかじめご了承ください。
- ・「製品保証書」に販売店の押印がない場合は、保証期間内であっても有償修理になる場合があります。
- ・商品購入日の証明ができない場合、無償修理の対象となりませんのでご注意ください。
- ・修理依頼時の運送中の故障や事故に関しては、弊社はいかなる責任も負いかねますので、あらかじめご了承ください。
- ・修理完了後、本商品の設定は初期化状態(工場出荷時の状態)に戻りますので、あらかじめご了承ください。

**■有償修理について**

有償修理の場合は、ご購入された販売店へお持ちください。下記URLに有償修理価格が記載されていますのでご覧ください。

<http://corega.jp/repair/>

## 付属品

本商品をお使いになる前に、次のものが付属されていることを確認してください。万が一、欠品・不良品などがございましたら、お買い上げいただいた販売店までご連絡ください。

- CG-BT2USB02C本体
- ユーティリティディスク(CD-ROM)
- 取扱説明書(本書)
- 電波干渉注意ラベル
- 製品保証書

## 動作環境

本商品は、次のハードウェア環境で動作します。

- 注意** お使いのパソコンにあらかじめBluetooth機能が搭載されている場合、本商品は使用できません。

### ■対応パソコン

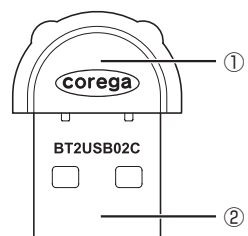
- ・USB 端子を標準搭載したDOS/Vパソコン
- ・USB 端子を標準搭載したMacintosh

### ■対応OS

- ・Windows 7(64bit/32bit)/Vista(32bit)/XP(32bit)/2000
- ・Mac OS X 10.5/10.4

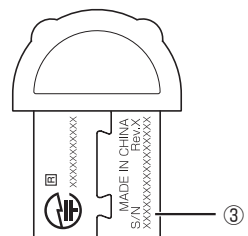
## 各部の名称と機能

### ■表面



- ①アンテナ  
電波を送受信します。
- ②USBコネクタ  
パソコンのUSBポートに取り付けます。

### ■裏面



- ③シリアル番号/リビジョン  
本商品のシリアル番号とリビジョンが記載されています。シリアル番号とリビジョンは、コレガサポートセンターへの問い合わせの際に必要になります。

## Windows で使うには

本商品をWindowsで使う場合、ユーティリティディスク(CD-ROM)からソフトウェアをインストールする必要があります。

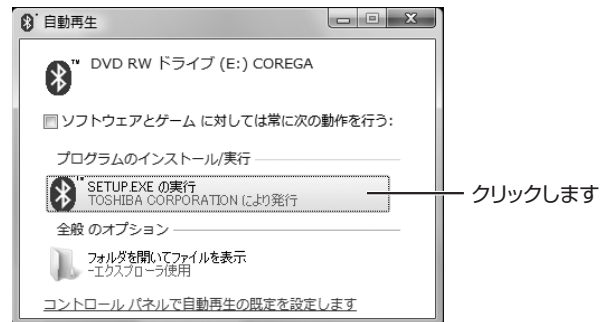
- 注意** 本商品をパソコンに取り付ける前に、必ずソフトウェアをインストールしてください。インストールの途中で、本商品をパソコンに取り付けるように指示されるまでは、パソコンに取り付けずにください。
- 本商品は、ソフトウェアのインストール時に取り付けたUSBポートで使用してください。ほかのUSBポートに取り付けても、正常に動作しない場合があります。

### ■ソフトウェアのインストール

- 注意** インストールする前に、すべてのアプリケーションを終了させてください。インストール後、パソコンを再起動する必要があります。

- ①ユーティリティディスク(CD-ROM)をセットします。  
Windows XP/2000の場合は、手順④に進みます。

- ②【Windows 7/Vistaのみ】「SETUP.EXEの実行」をクリックします。



クリックします

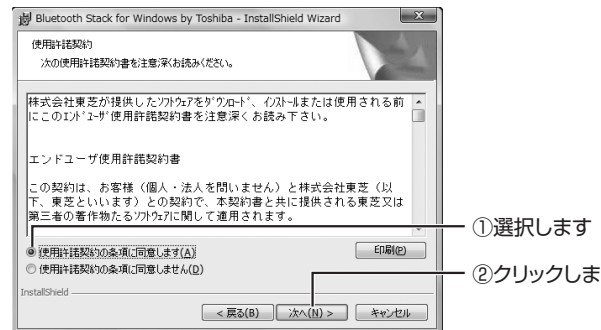
- ③【Windows Vistaのみ】ユーザーアカウント制御画面で【続行】をクリックします。

- ④【次へ】をクリックします。



クリックします

- ⑤【使用許諾の条項に同意します】を選択し、【次へ】をクリックします。



①選択します

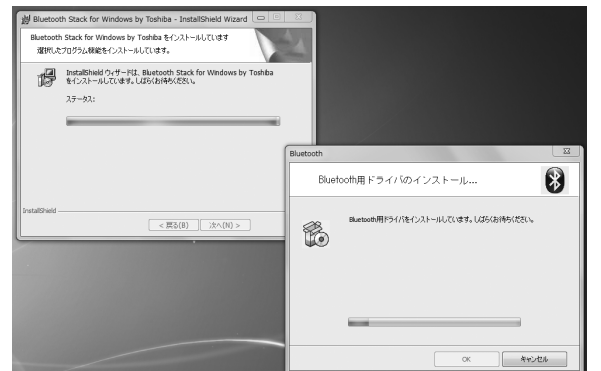
②クリックします

- ⑥【インストール】をクリックします。  
ソフトウェアのインストールが始まります。

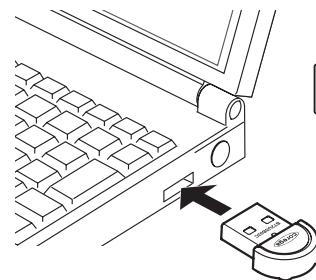


クリックします

- ⑦引き続きドライバのインストールが始まります。ここでは何もクリックせずに、手順⑧の画面が表示されるまでお待ちください。



- ⑧次の画面が表示されたら、本商品をパソコンのUSBポートに取り付けます。



- 注意** 本商品は、ソフトウェアのインストール時に取り付けたUSBポートで使用してください。ほかのUSBポートに取り付けても、正常に動作しない場合があります。

- ⑨【OK】をクリックします。



クリックします

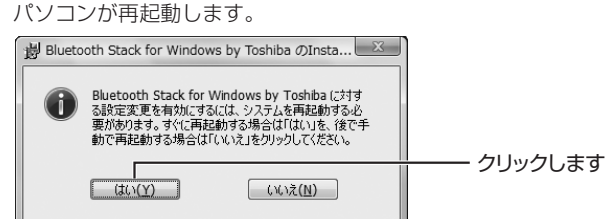
- メモ** 環境によっては、本商品をパソコンのUSBポートに取り付けると、自動的に手順⑩の画面に進む場合があります。

- ⑩【完了】をクリックします。



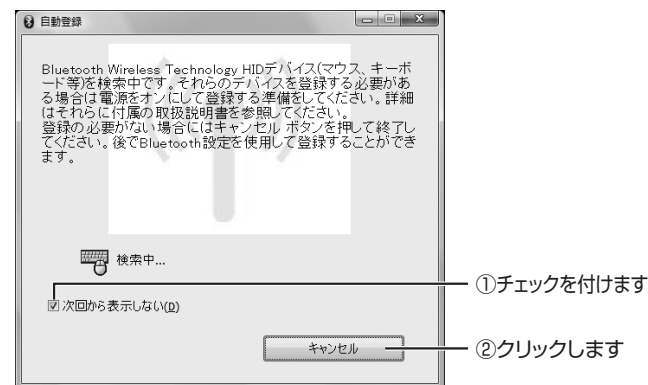
クリックします

- ⑪【はい】をクリックします。  
パソコンが再起動します。



クリックします

- ⑫【次回から表示しない】にチェックを付け、【キャンセル】をクリックします。



①チェックを付けます

②クリックします

- ⑬ユーティリティディスク(CD-ROM)を取り出します。  
以上で、ソフトウェアのインストールは完了です。

### ■インストールの確認

画面右下の通知領域にBluetoothアイコンが表示されていることを確認します。



②確認します

①クリックします

※画面は、Windows 7の例です。

### ■取扱説明書を見る

Bluetoothデバイスの登録方法、本商品の使い方は、次の手順で取扱説明書を参照してください。  
[スタート]→[すべてのプログラム](Windows 2000では「プログラム」)→[Bluetooth]→[ユーザズガイド]をクリックします。

### ■ソフトウェアの削除のしかた

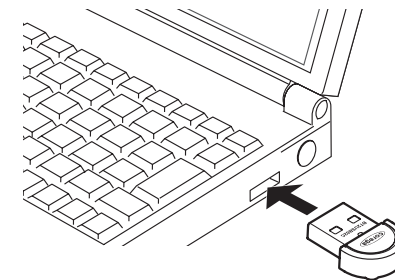
本商品のソフトウェアは、「コントロールパネル」で削除できます。  
Windows 7/Vistaの場合は「プログラムのアンインストール」、Windows XPの場合は「プログラムの追加と削除」、Windows 2000の場合は「アプリケーションの追加と削除」で、「Bluetooth Stack for Windows by Toshiba」を削除(アンインストール)します。

## Macintosh で使うには

本商品をMacintoshで使う場合、ソフトウェアをインストールする必要はありません。Mac OS Xの標準機能で使用できます。

### ■本商品を取り付ける

- ①本商品をパソコンのUSBポートに取り付けます。



- ②「アップルメニュー」→「システム環境設定」の順にクリックします。  
「Bluetooth」アイコンが表示されていることを確認します。



確認します

### ■Mac OSのヘルプを見る

Bluetoothデバイスの登録方法、本商品の使い方は、Mac OSのヘルプをご覧ください。  
Mac OSのヘルプで「Bluetooth」を検索して、表示される項目を選択します。