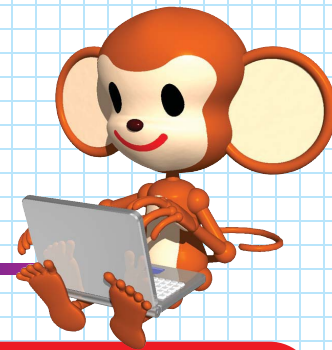


ETX-PS/U2
USBプリントサーバー

かんたん セットアップガイド

M-MANU200089-02



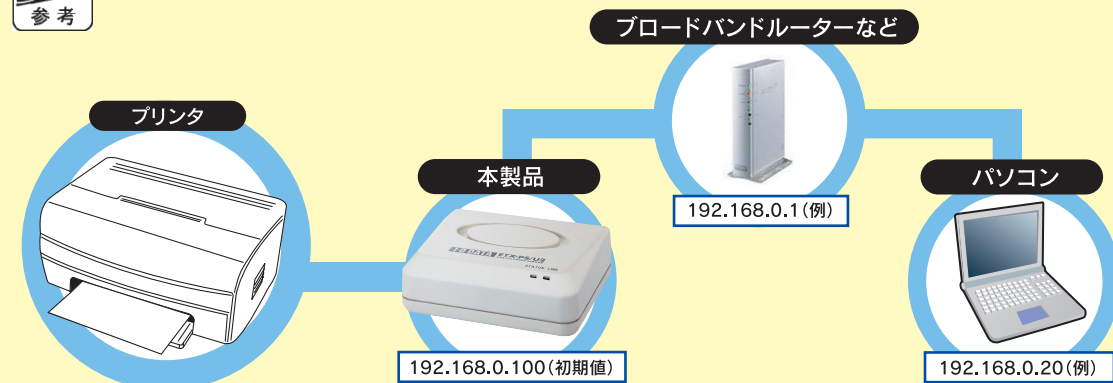
はじめに本製品をご使用になるネットワーク環境をご確認ください

次の①,②に当てはまる場合は、すぐに本製品をプリンタに接続して使用できます。

- ① 印刷するパソコンのIPアドレスが192.168.0.xxxである。(本製品と通信できるIPアドレスであること)
- ② ご利用のネットワーク上で、本製品のIPアドレス(192.168.0.100)が使用されていない。



本紙の方法でセットアップできるネットワーク環境の例



次のような場合も、マニュアルCDをご覧ください。

- ご利用のネットワークに合わせたIPアドレスを設定したい場合
- IPアドレスが分からない場合

※ [] は、IPアドレスです。

①,② に当てはまらない場合

①,② に当てはまる場合

マニュアルCDをご覧ください

本紙の方法ではセットアップできません。
マニュアルCD内のオンラインマニュアルにて「ここをクリックして、セットアップ開始」
ボタンをクリックしてください。

オンライン
マニュアルの
見かた

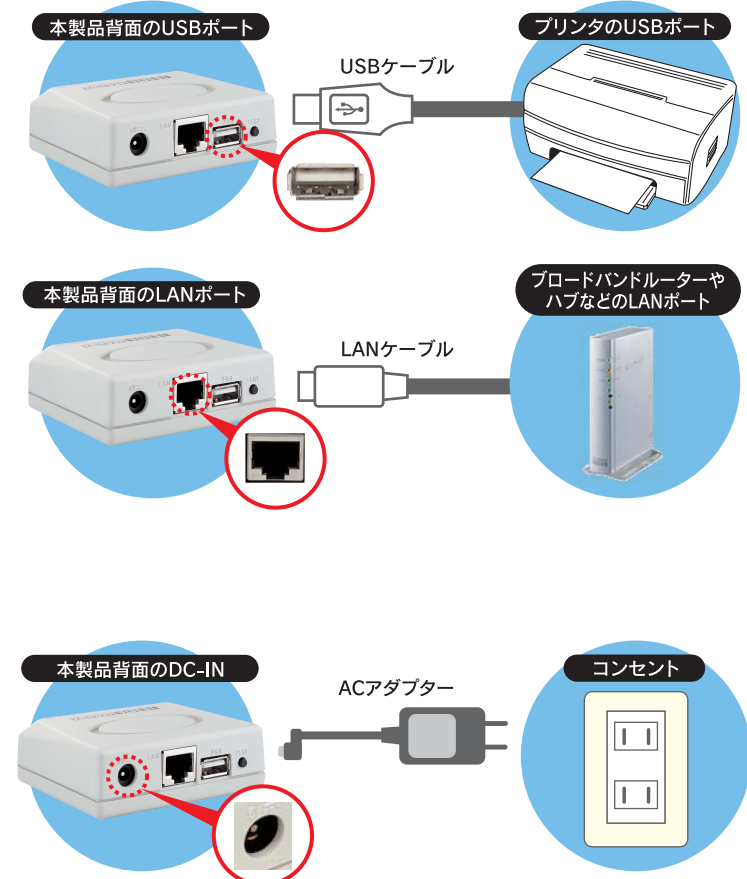
- ① 添付CD-ROMをパソコンにセットします。
- ② 自動で表示されるメニューから、「オンラインマニュアルを読む」をクリックします。

※自動でメニューが表示されない場合は、「マイコンピュータ」などからCD-ROMを開き、「Autorun.exe」を起動してください。



本製品をプリンタとネットワークにつなぐ

- 1 プリンタの電源を切ります。
- 2 プリンタのUSBケーブルを使って、本製品をプリンタに接続します。
- 3 LANケーブルを使って、本製品をブロードバンドルーターやハブなどのネットワーク機器に接続します。
※本製品にはLANケーブルは添付してありません。別途をご用意ください。
- 4 プリンタの電源を入れます。
- 5 本製品添付のACアダプターを本製品とコンセントに接続します。LINKランプが点灯をはじめたらご使用いただけます。



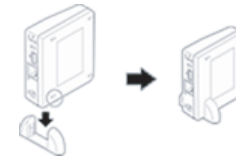
これで本製品のネットワークへの接続は完了です。

次に、各OSでの印刷方法を説明します。印刷する各パソコンに該当するOSの箇所のみをご覧ください。

※本紙に記載されていないOS (Mac OSやWindows NT 4.0など) をご利用の場合はCD-ROM内のオンラインマニュアルをご覧ください。

お知らせ

- 縦置きにする場合
本製品の突起に、縦置きスタンドの凹部を合わせ取り付けます。



- プリンタに直付けする場合
プリンタ直付け用マジックテープを使用します。
①目の粗い方のマジックテープを本製品裏側に貼り付けます。
②目の細かい方のマジックテープをプリンタに貼り付け、本製品のマジックテープに合わせて押し込みます。

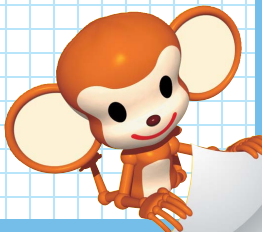
【ご注意】

- ・貼り付け直後は、粘着力が弱い状態ですので、貼り付け後1時間程度は取り外さないでください。
- ・取り外すときは、右図の矢印のように横から取り外してください。



印刷方法は裏面をご覧ください

裏面へつづく

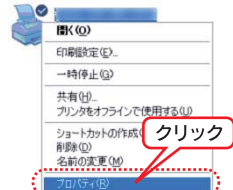


Windows XP/2000から印刷する場合 (画面はWindows XPのもので)

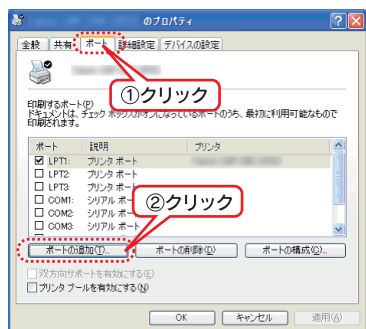
1 プリンタの取扱説明書にしたがって、パソコンへプリンタを登録(設定)します。このとき、プリンタのポートは、「LPT1」を選択します。

(パソコンとプリンタを直接つないだときのインストール方法でインストールしてください。また、プリンタメーカーによっては、独自にインストールプログラムが付属している場合があります。その場合はメーカーの指定するインストール方法にしたがってください。)

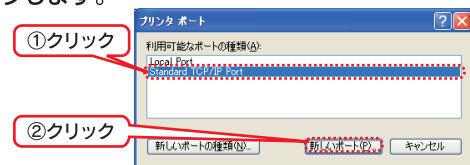
2 登録したプリンタのアイコンを右クリックして、表示されたメニューから「プロパティ」を選択します。



3 「ポート」タブを選択し、「ポートの追加」ボタンをクリックします。

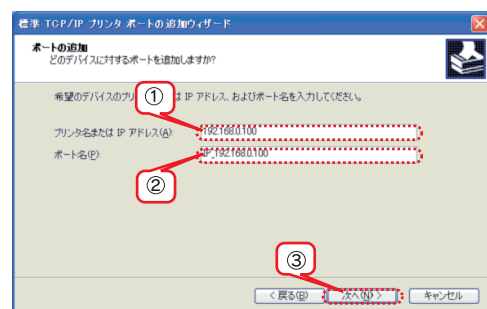


4 「利用可能なポートの種類」で、「Standard TCP/IP Port」を選択し、「新しいポート」ボタンをクリックします。

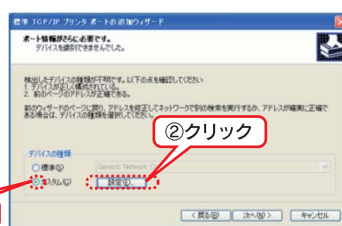


5 「標準TCP/IPプリンタポートの追加ウィザードの開始」が表示されますので、「次へ」ボタンをクリックします。

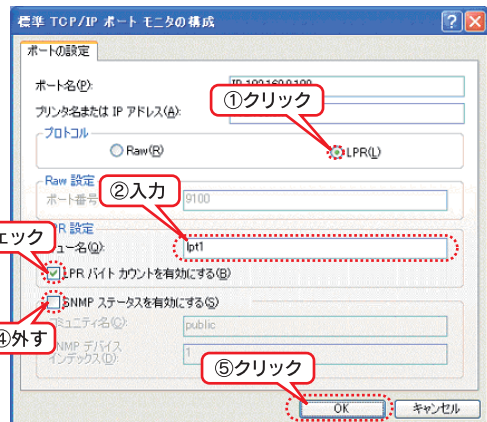
6 ① [プリンタ名またはIPアドレス]に本製品のIPアドレス192.168.0.100を入力します。
② [ポート名]は[プリンタ名またはIPアドレス]に入力した文字列から自動生成されますが、任意の文字列を入力することもできます。
③ 入力が終わったら「次へ」ボタンをクリックします。



7 「デバイスの種類」で「カスタム」にチェックを付け、「設定」ボタンをクリックします。

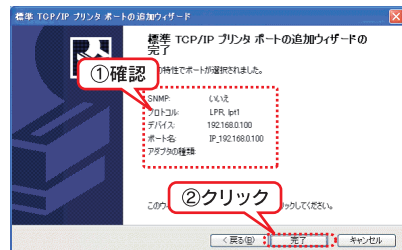


8 以下の設定をします。
① [プロトコル]で[LPR]にチェックを付けます。
② [LPR設定]の[キュー名]に「lpt1」と入力します。
③ [LPRバイトカウントを有効にする]へチェックを入れます。
④ [SNMPステータスを有効にする]のチェックが外れていることを確認します。
⑤ [OK]ボタンをクリックします。



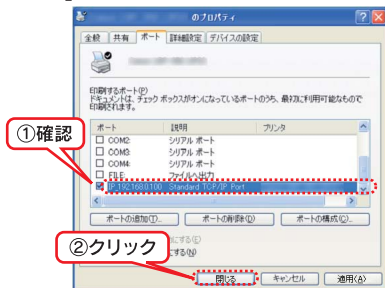
9 「デバイスの種類」選択画面で、「次へ」ボタンをクリックします。

10 画面に表示されている[プロトコル]、[デバイス]、[ポート名]を確認し、「完了」ボタンをクリックします。



11 「プリンタポート」画面で、「閉じる」ボタンをクリックします。

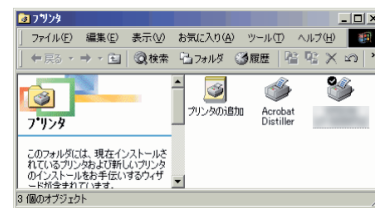
12 ① 設定したポートがチェックされていることを確認します。
② 「閉じる」ボタンをクリックします。



以上ですべての設定は終了です。本製品を利用して実際に印刷できるかお試しください。

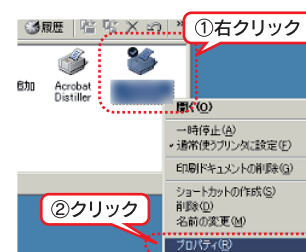
Windows Me/98から印刷する場合 (画面はWindows 98のもので)

1 ご使用のプリンタのプリンタドライバをインストールします。(パソコンとプリンタを直接つないだときのインストール方法でインストールしてください。プリンタドライバについては、プリンタの取扱説明書またはプリンタメーカーにご確認ください。)

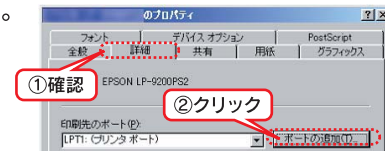


注意 ●上記のプリンタドライバをインストール中に指定する「ポートの選択」では、「ローカルポート」を選択してください。(ローカルポート例:「LPT1」、「FILE」など)
●「ネットワーク」は選択しないでください。

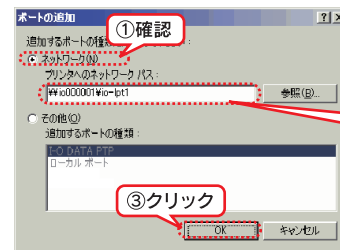
2 インストール後、プリンタのアイコンを右クリックし、メニュー内の「プロパティ」をクリックします。



3 「詳細」タブをクリック後、「ポートの追加」ボタンをクリックします。



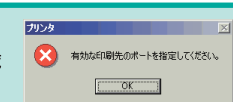
4 「ネットワーク」にチェックが付いていることを確認し、以下を入力後、「OK」ボタンをクリックします。
¥¥ioxxxxxx¥¥io-lpt1
・「ioxxxxxx」のio(アイオー)の後の「xxxxxx」には、MACアドレス「00A0B0xxxxxx」の下6桁を入力します。MACアドレスは、本製品底面のラベル面に記載されています。
・「lpt」のlはエルの小文字です。



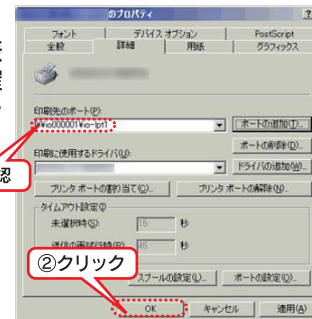
MACアドレスは本製品に貼られているシールに印字されています。

②入力画面は、本製品のMACアドレスが「00A0B000001」の場合の例です。

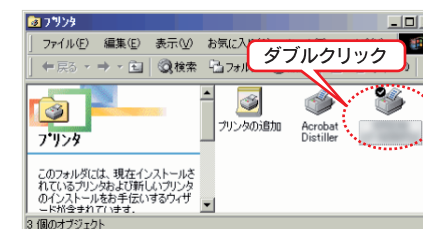
注意 右のエラーが表示される場合は、別紙[必ずお読みください]をご覧ください。



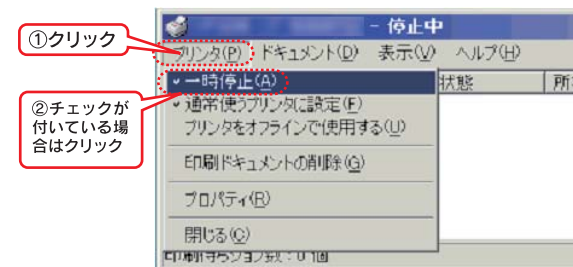
5 「印刷先のポート」に設定したパスが表示されている事を確認後、「OK」ボタンをクリックします。



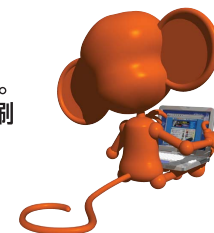
6 設定したプリンタのアイコンをダブルクリックします。



7 「プリンタ」メニューをクリックし、「一時停止」にチェックが付いている場合は、「一時停止」をクリックし、解除してください。



以上ですべての設定は終了です。本製品を利用して実際に印刷できるかお試しください。



このあと...

本製品を使用して困ったときや他の設定をする場合は、別紙[必ずお読みください]や添付CD-ROM内のオンラインマニュアルをご覧ください。

オンラインマニュアルの見かた

1 添付CD-ROMをパソコンにセットします。
2 自動で表示されるメニューから、「オンラインマニュアルを読む」をクリックします。

※自動でメニューが表示されない場合は、「マイコンピュータ」などからCD-ROMを開き、「Autorun.exe」を起動してください。

