

ELECOM **Laneed** フリントサーバー導入ガイド

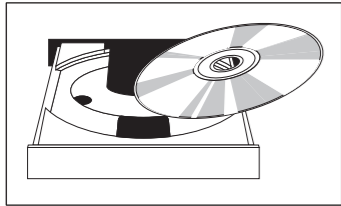
LD-PS/U1 100BASE-TX対応 [USB:1ポート]
LD-PS/P1 100BASE-TX対応 [パラレル:1ポート]

このたびは、弊社ラニードのフリントサーバーをお買い上げいただき誠にありがとうございます。この「フリントサーバー導入ガイド」は、すでにネットワークが構築された環境で、本製品を使って印刷ができるようになるまでの方法を簡単に説明しています。添付CD-ROMの「フリントサーバーセットアップガイド」をご覧ください。お客様の環境によっては、付属の設定マニュアルも併せてお読みください。

フリントサーバーセットアップガイドの起動方法

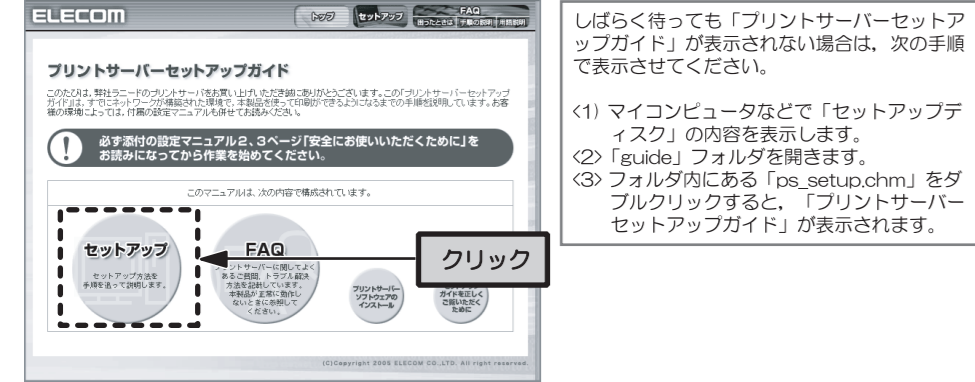
この製品には、セットアップ手順、FAQを収録したフリントサーバーセットアップガイドを添付しています。フリントサーバー導入ガイドと併せてご覧ください。

① 添付のセットアップディスクをCDドライブに入れます



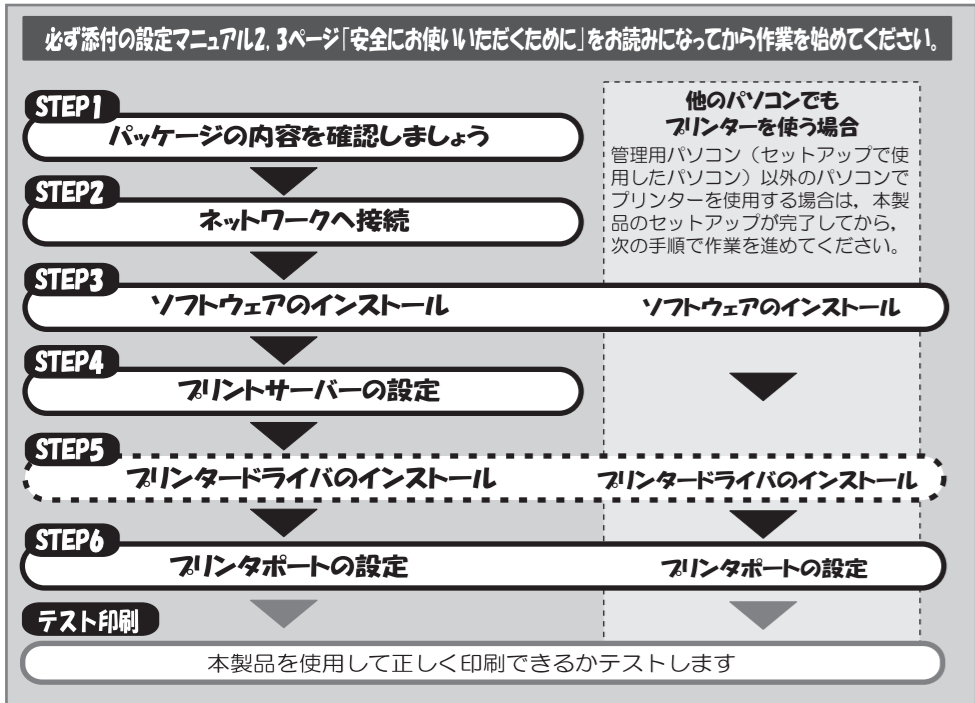
② 「フリントサーバーセットアップガイド」が表示されます

しばらくすると、「フリントサーバーセットアップガイド」が表示されます。「セットアップ」をクリックして、セットアップ手順の説明をご覧ください。



セットアップ手順

セットアップ作業は、次の手順で進めてください。

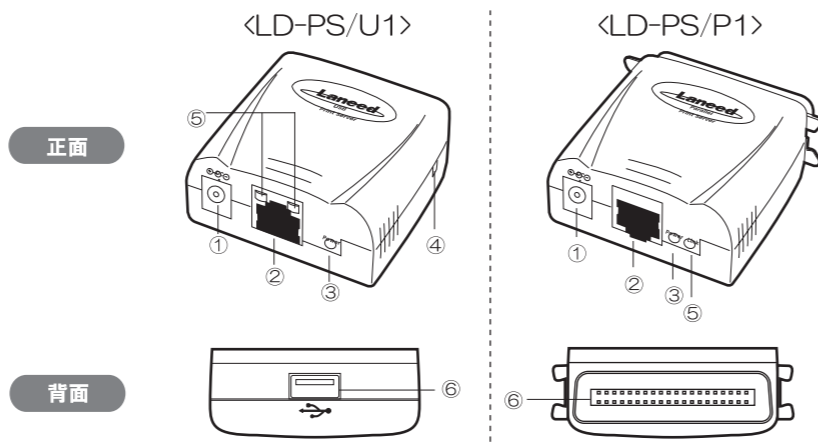


本製品の特徴と動作環境

特徴	
●	USBプリンター対応 (LD-PS/U1) / パラレルプリンター対応 (LD-PS/P1) の1ポートプリンターです。
●	イーサネット側は、10/100Mbpsどちらにも対応しています。
●	各クライアント (パソコン) については、本製品に付属のプリントモニターとプリンターに付属のプリンタードライバをインストールすれば、あとはプリンターを指定するだけで作業は完了です。
●	管理ソフトウェア「PSAdmin」で本製品の設定やファームウェアのアップデートが簡単にできます。
●	「PSAdmin」と同じ設定がWEBブラウザ対応の設定ユーティリティでも設定できます。
●	本体および付属のACアダプターは、とてもコンパクトな形状です。
動作環境	
対応機種	PC/AT互換機 (DOS/Vマシン) およびNEC PC98-NXシリーズ (自作機は除く) ※ LANポートが必要
対応OS	Windows XP, Windows ME, Windows 98SE, Windows 2000
対応プリンター	● LD-PS/U1 : USB (USB1.1以上) タイプのプリンターポートを持つプリンター ● LD-PS/P1 : パラレル(セントロニクス仕様)のプリンターポートを持つプリンター

※ 最新の動作環境は、弊社ホームページ(<http://www.elecom.co.jp/>)をご覧ください。
※ 一部に正常に印刷できないプリンターがあります。

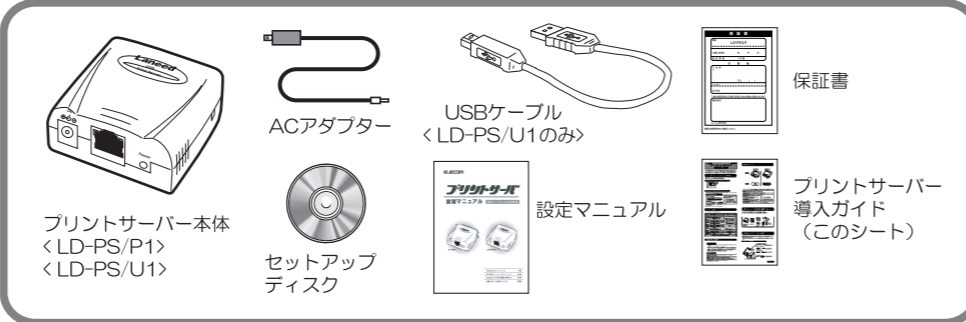
各部の名称とはたらき



	LD-PS/U1	LD-PS/P1
① DC IN	本製品に付属のACアダプターを接続します。(必ず本製品に付属のACアダプターをご使用ください)	
② LANポート	ルーターやハブなどとLANケーブルで接続します。	
③ Powerランプ	本製品の電源が入っているときに点灯します。	
④ リセットスイッチ	本製品の設定をリセットして再起動します。	(リセットスイッチはありません)
⑤ LAN状態ランプ	ネットワークとリンクが確立しているときに点灯します。	ネットワークとリンクが確立しているときに、伝送速度 (10Mbps/100Mbps) に応じたランプが点灯します。
⑥ プリンター接続ポート	付属のUSBケーブルを使ってプリンターのUSBポートに接続します。	プリンターのパラレルポート (セントロニクス仕様) に直結します。

Step 1 パッケージの内容を確認しましょう

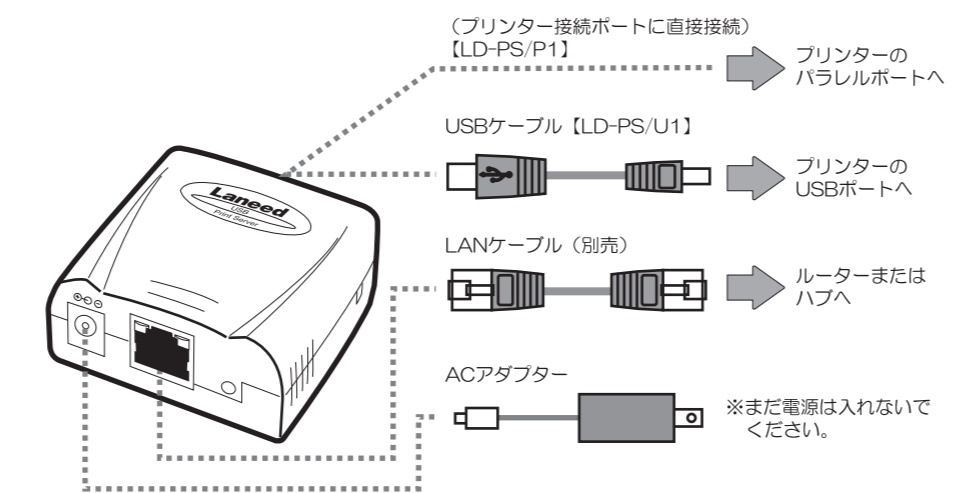
パッケージを開封し、梱包物がすべてそろっていることを確認してください。万が一不足しているものがありましたら、お買い求めの販売店にご連絡ください。



Step 2 ネットワークへ接続

ネットワーク上のすべての機器の電源が切れていることを確認し、本製品をプリンターとネットワークに接続します。別途LANケーブルをご用意いただき、ルーター、ハブなどと本製品を接続します。「フリントサーバーセットアップガイド」に詳しい説明がありますので、ご参照のうえ、作業してください。

① 本製品をネットワーク環境に接続します



<1> ネットワーク上のすべての機器 (ルーター、ハブ) の電源を切ります。

<2> 本製品をプリンターに接続します。

【USBタイプ (LD-PS/U1)】
プリンターのUSBポートに本製品のプリンター接続ポート (USBタイプ) を付属のUSBケーブルで接続します。

【パラレルタイプ (LD-PS/P1)】
プリンターのパラレルポートに本製品のプリンター接続ポート (パラレルタイプ) を直接接続します。

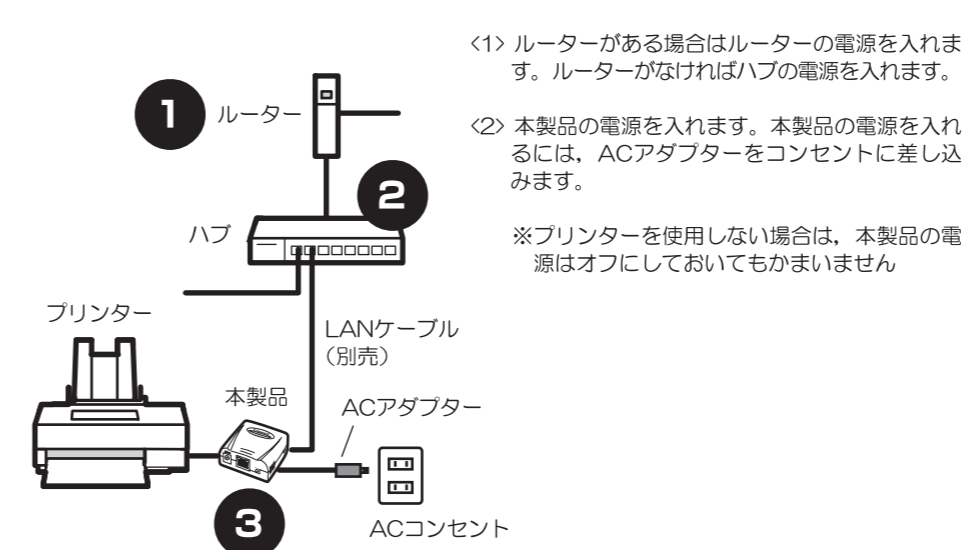
<3> あらかじめ用意いただいたLANケーブル (別売) で、本製品とネットワーク接続 (ルーターまたはハブ) を接続します。

<4> 付属のACアダプターの電源プラグを、本製品のDC INに差し込みます。

右上につづく

左下より

② 本製品およびネットワーク機器の電源を入れます



<1> ルーターがある場合はルーターの電源を入れます。ルーターがなければハブの電源を入れます。

<2> 本製品の電源を入れます。本製品の電源を入れるには、ACアダプターをコンセントに差し込みます。

※プリンターを使用しない場合は、本製品の電源はオフにしておいてもかまいません

Step 3 ソフトウェアのインストール

本製品で使用するソフトウェアをインストールします。特に断りのないかぎりWindowsXPを例に説明しています。

ソフトウェアのインストールは、Windows 2000、Windows XPでは管理者権限を持つユーザで実行する必要があります。管理者権限がない場合は、管理者権限でログインしてから実行してください。

<1> 「フリントサーバーセットアップガイド」が起動している場合は、トップページの「フリントサーバーソフトウェアの導入」ボタンをクリックします。

※ 「フリントサーバーセットアップガイド」が起動していない場合は、添付のセットアップディスクをCDドライブに入れて「フリントサーバーセットアップガイド」を起動させてください。



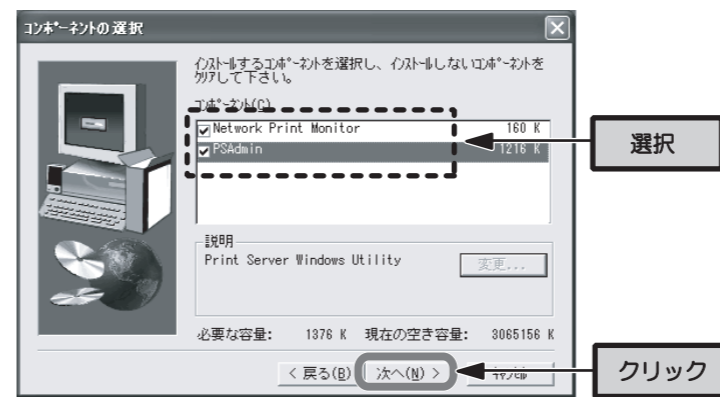
<2> インストールの開始を説明する画面 (ようこそ) が表示されますので、内容を確認して「次へ」ボタンをクリックします。

<3> 【インストール先の選択】画面が表示されます。通常はそのまま「次へ」ボタンをクリックします。

<4> 【コンポーネントの選択】画面が表示されます。インストールするコンポーネントを選択し、「次へ」ボタンをクリックします。

用途 (管理用パソコン、その他のパソコン) に応じて、次の項目を選択します。

管理用パソコン (本製品を管理するパソコン)	その他のパソコン
<input checked="" type="checkbox"/> Network Print Monitor	<input checked="" type="checkbox"/> Network Print Monitor
<input checked="" type="checkbox"/> PSAdmin	<input type="checkbox"/> PSAdmin



<5> セットアップが完了したら、「完了」ボタンをクリックします。

これで、ソフトウェアのインストールは完了です。

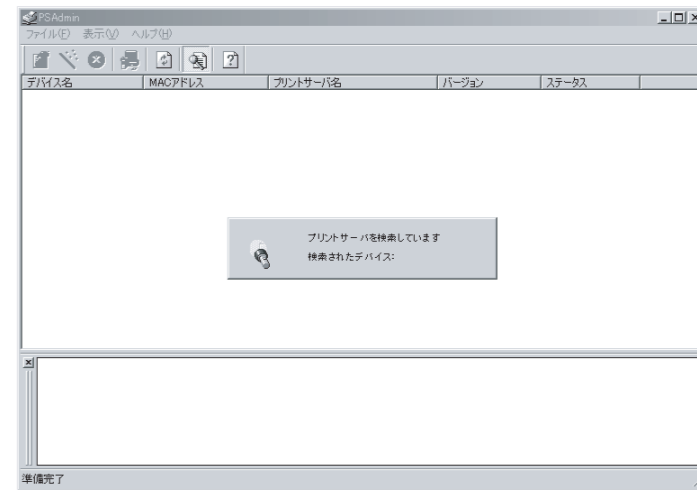
右上につづく

Step 4 フリントサーバーの設定

管理用パソコンにインストールした「PSAdmin」を使って本製品を設定します。管理用パソコンでのみ必要な作業です。他のパソコンの場合はStep5「プリンタードライバのインストール」へ進んでください。

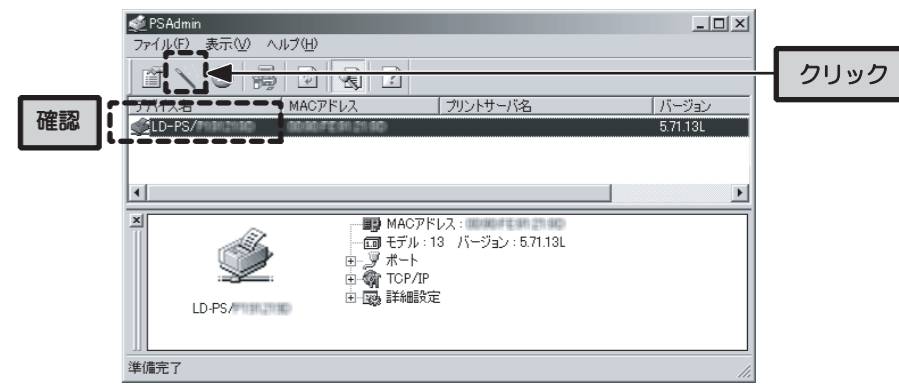
以下の作業を始める前に、ファイアウォールソフトが起動している場合は停止させてください。また、WindowsXPのサービスパック2 (SP2) を適用している場合は「Windowsファイアウォール」も必ず無効にしてください。セキュリティ上、ファイアウォール設定を無効のままにしておくのは危険です。PSAdminの設定が終わったら必ず設定を元に戻しておいてください。

<1> スタートメニューから「すべてのプログラム」→「PSAdmin」を選択し、PSAdminを起動します。起動にはしばらく時間がかかります。



<2> 「デバイス名」に「LD-PS/xxx」が表示されていることを確認し、ツールバーの「ウィザード」アイコンをクリックします。

※ 「xxx」はご使用のネットワーク環境によって変わります。



<3> 「TCP/IPウィザード」を選択し、「次へ」をクリックします。



<4> ご使用になるネットワーク環境に合わせてTCP/IPの設定を行います。

あらかじめご使用になるネットワーク環境を調べて、必要に応じて設定値を決めたくて、下記にメモしておいてください。

ご使用になるネットワーク環境

チェック

DHCPサーバを使用している
 DHCPサーバを使用していない

ウラ面の「DHCPサーバを使用している場合」を参照して設定してください。

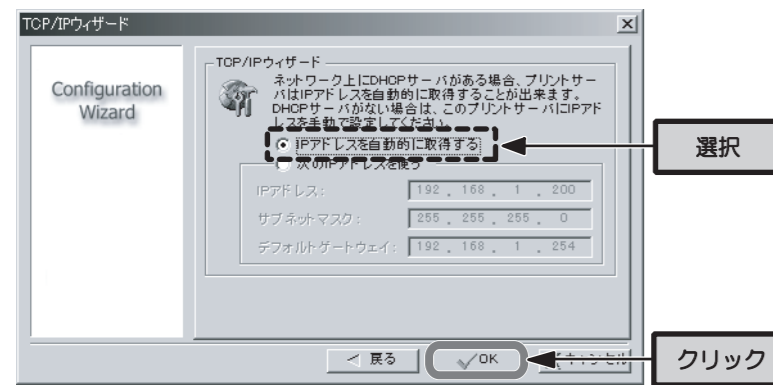
メモ

	(出荷時の設定値)
IPアドレス	. . . 192.168.1.200
サブネットマスク	255.255.255.0
デフォルトゲートウェイ	. . . 192.168.1.254

ウラ面につづく

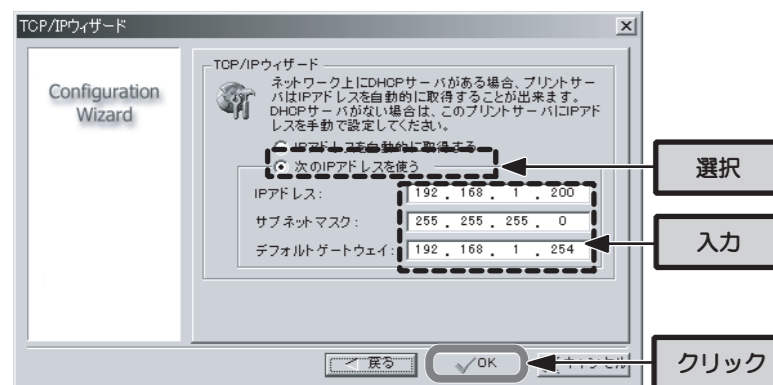
＜DHCPサーバを使用している場合＞

「IPアドレスを自動的に取得」を選択し、「OK」ボタンをクリックします。



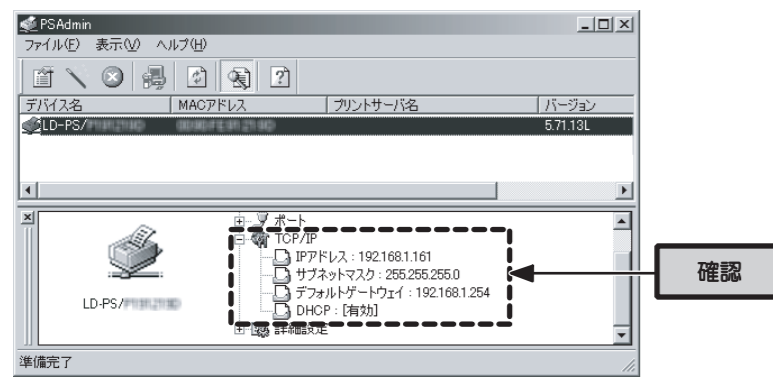
＜DHCPサーバを使用していない場合＞

「次のIPアドレスを使う」を選択し、本製品に割り当てたIPアドレス、サブネットマスク、デフォルトゲートウェイを入力します。入力が完了したら、「OK」ボタンをクリックします。



本製品のIPアドレスは、他の機器（パソコンやルーターなど）で使用されていないものを設定してください。IPアドレスの確認方法、および設定方法につきましては、付属の設定マニュアルのStep3「IPアドレスを設定しましょう」を参照してください。

＜5＞自動的にPSAdminが再起動されます。PSAdminが再起動したことを確認してから画面を閉じ、PSAdminを終了します。これで本製品の設定は完了です。画面を閉じる前に、必要に応じて設定したIPアドレス、または自動取得されたIPアドレスを確認してください。



Step 5 プリンタードライバのインストール

ネットワーク上の各パソコンに、使用するプリンターに付属のプリンタードライバをインストールします。すでにプリンタードライバがインストールされている場合はこの作業は必要ありません。Step6「プリンタポートの設定」に進んでください。

ネットワーク上の各パソコンに、使用するプリンターに付属のプリンタードライバをインストールします。

- ◆プリンタードライバのインストールの中には、インストール中にプリンターを検索するものがあります。ネットワーク経由でプリンターが接続されている場合、いつまでも検索中になることがあります。このような場合は検索を中止してインストールを続けてください。
- ◆インストール中、どのプリンタポートを使用するかを尋ねられた場合は、仮に「LPT1」を選択してインストールを続けてください。実際に使用するプリンタポートは、Step6「プリンタポートの設定」で設定します。

Step 6 プリンタポートの設定

パソコンのプリンタポートの設定を、本製品経由で印刷できるように変更します。設定方法はOSにより異なります。ここでは、特に断りのないかぎりWindowsXPを例に説明しています。「プリントサーバーセットアップガイド」に各OSでの設定手順を紹介していますので、必要に応じて参照してください。

① プリンターのアイコンを表示します

- スタートメニューから「コントロールパネル」を選択します。
- コントロールパネルの画面中の「プリンタとその他のハードウェア」を選択します。クラシック表示の場合は「プリンタとFAX」のアイコンをダブルクリックして、②に進みます。
- 「プリンタとその他のハードウェア」画面中の「プリンタとFAX」を選択します。

※ Windows2000, WindowsME/98SEでは、スタートメニューから「設定」→「プリンタ」を選択して②に進みます。

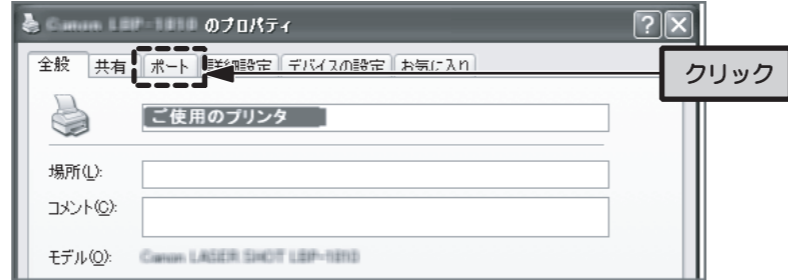
② プリンターのプロパティ画面を表示します

ご使用のプリンターのアイコンを右クリックして「プロパティ」を選択し、ご使用のプリンターのプロパティ画面を表示します。

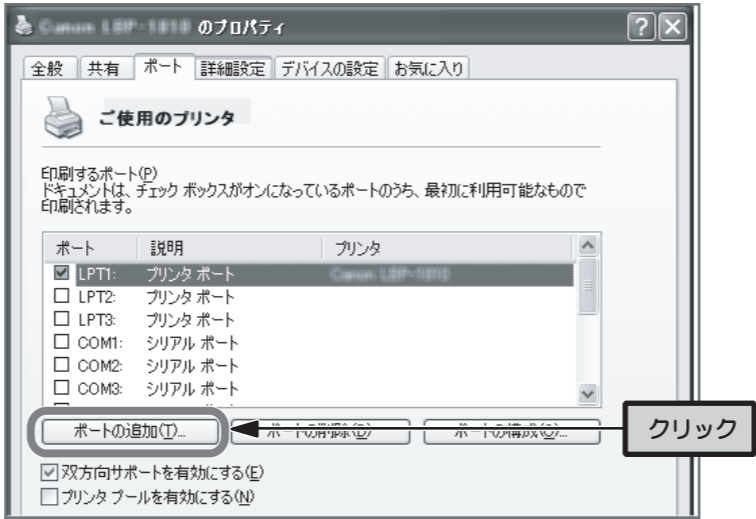


③ プリンタポートにNetwork Print Portを追加します

＜1＞ご使用のプリンターのプロパティ画面の「ポート」タブをクリックします。

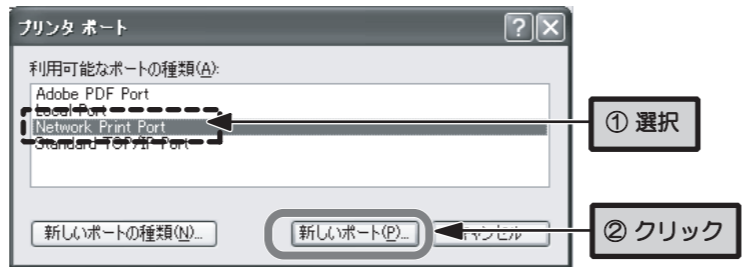


＜2＞画面の下の方にある、「ポートの追加」ボタンをクリックし、「プリンタポート」画面を表示します。



＜3＞「利用可能なポートの種類」から「Network Print Port」を選択して「新しいポート」ボタンをクリックし、「ポートの種類」画面を表示します。

※ 「利用可能なポートの種類」に表示される内容は、お客様の環境によって異なります。



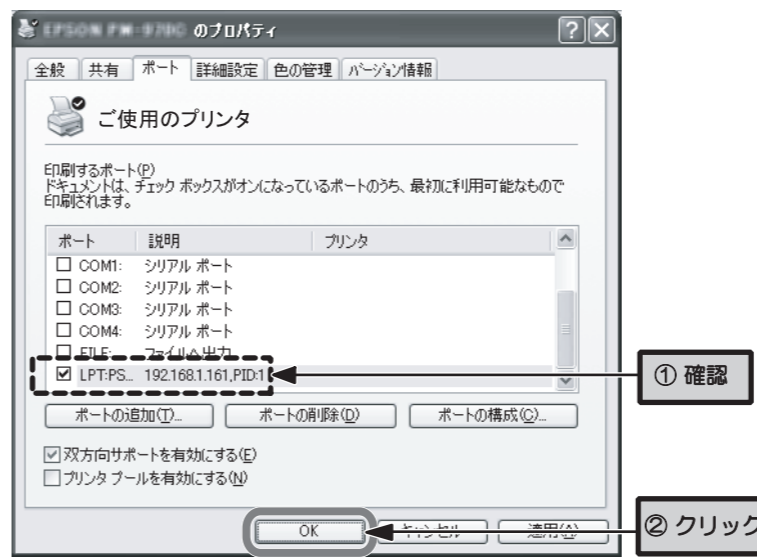
＜4＞「TCP/IP」タブが選択された状態で画面が表示されます。「デバイス名」の「LD-PS/xxx」を選択し、「OK」ボタンをクリックします。



※ 「デバイス名」には「製品型番/「本製品のMACアドレス」」と表示されます。MACアドレスは、製品ごとに異なります。

＜5＞「プリンタポート」画面に戻ったら、「閉じる」ボタンをクリックします。

＜6＞プリンターのプロパティ画面に戻りますので、「印刷するポート」の「ポート」に「LPT:PSxxxx」と表示され、チェックボックスが有効になっていることを確認し、「OK」ボタンをクリックします。「プリンタとFAX」ウィンドウも閉じましょう。



※ 「ポート」には「LPT:PS「本製品のMACアドレス」-1」と表示されます。MACアドレスは、製品ごとに異なります。

これで、プリンタポートの設定は完了です。

テスト印刷

プリントサーバーを経由して印刷ができるかテストします。プリンター、ネットワーク機器（ハブ、ルーター）、本製品の電源が入っていることを確認し、「プリントサーバーセットアップガイド」の画面左上にある「印刷」ボタンをクリックしてください。正常に印刷ができれば、本製品の設定はすべて完了です。

印刷がうまくいかない場合は、FAQを参照してください。

設定がうまくいかないときは...

FAQ【プリントサーバーセットアップガイド】

「設定がうまくいかない」、「接続できない」、「印刷できない」などのトラブルを解決するFAQを用意しております。プリントサーバーセットアップガイドの起動画面から、FAQを参照することができます。



困ったときは
本製品の設定時や利用時に発生したトラブルへの対処方法を説明しています。

手順の説明
各種手順について説明しています。「すぐに行った設定が正しくできているかを確認したい」などの目的でご利用いただけます。

用語説明
本製品に関連した用語について解説しています。

セットアップガイドを正しくご覧いただくために

プリントサーバーセットアップガイド中の動画を表示するためには、「Flashプラグイン」をインストールする必要があります。動画が正常に表示されない場合は、こちらを参照してインストールしてください。



クリック

サポートサービスについて

ラニード製品のサポートサービスについては、下記のラニードサポートセンターへお電話またはFAXでご連絡ください。サポート情報、製品情報につきましては、インターネットでも提供しております。

サポートセンターにお電話、FAXされる前にお手数ですが、サポートセンターにお電話される前に、次の項目について確認してください。

- ◆「プリントサーバーセットアップガイド」にある「FAQ」を参照してみてください。よくあるトラブル、ご質問の回答や対策をまとめてあります。
- ◆お電話される前に、パソコンを起動できる場合は、起動した状態でお電話ください。
- ◆対象製品が取り付けられたパソコンの前から会話が可能なのは、パソコンの前からお電話をおかけください。実際に操作しながらチェックできますので、解決しやすくなります。
- ◆FAXを送られる場合は、付属の「トラブルシート」に詳しい内容をご記入のうえ送付してください。

お問い合わせいただきたい内容

- ◆ネットワーク構成
 - ・使用しているネットワークアダプタ
 - ・使用しているOS
 - ・使用しているパソコンのメーカーおよび型番
 - ・ネットワークを構成するパソコンの台数とOSの構成
 - ・ネットワークを構成するその他の関連機器（ハブ、ルーターなど）
- ◆具体的な現象
 - 具体的な現象、事前にお客様が試みられた事項（あればお伝えください）

エレコム ホームページ <http://www.elecom.co.jp/>

ラニードサポートセンター
TEL : 0570-057-045 FAX : 0570-057-047

受付時間：月曜日～金曜日 9:00～12:00、13:00～18:00
（ただし、夏期、年末年始の特定休業日、祝祭日は除きます）
※ FAXによる受付は24時間対応しております。

基本仕様

LD-PS/U1	
商品名	100BASE-TX対応USBプリントサーバー（1ポート）
規格	IEEE802.3（10BASE-T）/ IEEE802.3u（100BASE-TX） USB1.1 Full Speed
接続端子	ネットワーク部：RJ45×1 プリンタ部：USB1.1 Aコネクタ×1
アクセス速度（理論値）	10Mbps/100Mbps
対応機種	PC/AT互換機（DOS/V）、NEC PC98-NXシリーズでTCP/IPプロトコルによるネットワーク通信が可能な機種（自作機を除く）
対応OS	Windows XP / Me / 2000 / 98SE
対応プロトコル	設定用：IPX/SPXまたはTCP/IP 印刷用：TCP/IP
対応印刷方式	プリントモニター印刷（TCP/IP）、LPR
適合規格	VCCI class B
電源仕様	電圧：DC3.3V、電流：2A（ACアダプターを使用）
消費電力	1.9W（最大）
環境条件	動作時：温度0℃～45℃/湿度0%～70%（結露なきこと） 保管時：温度-5℃～55℃/湿度10%～80%（結露なきこと）
外形寸法	（幅）57mm×（高さ）23mm×（奥行き）52mm
質量	約42g（ACアダプター含まず）

LD-PS/P1	
商品名	100BASE-TX対応パラレルプリントサーバー（1ポート）
規格	IEEE802.3（10BASE-T）/ IEEE802.3u（100BASE-TX） IEEE1284（Compatible）
接続端子	ネットワーク部：RJ45×1 プリンタ部：アンフェノール36ピンオス×1（セントロニクス準拠）
アクセス速度（理論値）	10Mbps/100Mbps
対応機種	PC/AT互換機（DOS/V）、NEC PC98-NXシリーズでTCP/IPプロトコルによるネットワーク通信が可能な機種（自作機を除く）
対応OS	Windows XP / Me / 2000 / 98SE
対応プロトコル	設定用：IPX/SPXまたはTCP/IP 印刷用：TCP/IP
対応印刷方式	プリントモニター印刷（TCP/IP）、LPR
適合規格	VCCI class A
電源仕様	電圧：DC5V、電流：2A（ACアダプターを使用）
消費電力	1.5W（最大）
環境条件	動作時：温度0℃～45℃/湿度0%～70%（結露なきこと） 保管時：温度-5℃～55℃/湿度10%～80%（結露なきこと）
外形寸法	（幅）52mm×（高さ）23mm×（奥行き）60mm
質量	約55g（ACアダプター含まず）

プリントサーバー導入ガイド
LD-PS/U1, LD-PS/P1用
2005年4月 第2版 エレコム株式会社
© 2005 ELECOM Co., LTD. All rights reserved.