

第3章

■この章でおこなうこと

AirStation の設定画面を使用してできる、さまざまな機能について説明しています。

AirStation の設定画面の機能一覧

3.1 AirStation の設定画面の使い方

- 設定画面とは 36 ページへ
- 設定画面を表示する 36 ページへ
- 使い方をヘルプで見る 38 ページへ

3.2 ルーティング接続モードの機能一覧

- 設定画面の構成 39 ページへ
- 詳細設定画面の機能一覧 40 ページへ
- 機器診断画面の機能一覧 45 ページへ

3.1 AirStation の設定画面の使い方

■ 設定画面とは

AirStation の設定画面では、3 つの動作モードでの簡易設定、詳細設定、機器診断をおこなうことができます。

動作モード

- ブリッジ+ PPP 接続モード

有線 LAN パソコンー無線 LAN パソコン間で通信をするだけでなく、TA / モデムを使用してダイヤルアップし、インターネット接続ができます。(出荷時設定)

- ブリッジモード

有線 LAN パソコンー無線 LAN パソコン間で通信をおこないません。TA / モデム、CATV/xDSL 網を使用してのインターネット接続はしません。

- ルーティングモード

有線 LAN と無線 LAN を別々のネットワークとして構築して、有線 LAN パソコンー無線 LAN パソコン間で通信をおこないません。また、CATV/xDSL 網を使用したインターネット接続が、無線 LAN パソコンからのみおこなえます。

簡易設定

最小限の入力をするだけで、AirStation の設定ができます。

詳細設定

基本設定や接続先設定、課金設定など項目別に入力をして、AirStation の設定をします。

機器診断

AirStation の本体情報やネットワーク情報などを表示します。

■ 設定画面を表示する

AirStation の設定画面は、以下の手順で表示できます。

1 お使いの Windows に応じて以下を参照して、無線 LAN パソコンにエアステーションマネージャをインストールします。

Windows Me の場合：

別冊『インターネットスタートガイド』の「第3章 Windows Me 編」

「**Step 3** 設定用パソコンにエアステーションマネージャをインストールする」

Windows 98/95 の場合 :

別冊『インターネットスタートガイド』の「第2章 Windows 98/95 編」

「**Step 3** 設定用パソコンにエアステーションマネージャをインストールする」

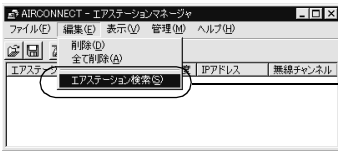
Windows2000/NT4.0 の場合 :

別冊『インターネットスタートガイド』の「第4章 Windows 2000/NT4.0 編」

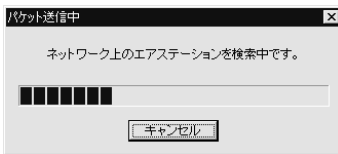
「**Step 3** 設定用パソコンにエアステーションマネージャをインストールする」

2 [スタート] - [プログラム] - [MELCO AirStation] - [エアステーションマネージャ] を選択します。

3 [編集] - [エアステーション検索] を選択します。



4 AirStation の検索が始まります。



5 AirStation が表示されます。

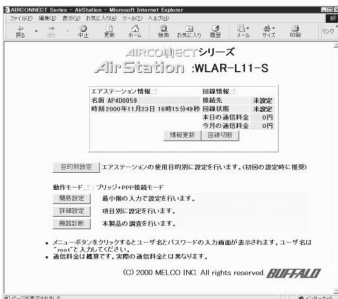


6 検索された AirStation を選択します。



[管理] - [エアステーション設定] を選択します。

7 WEB ブラウザが起動して、設定画面が表示されます。



3

AirStation の設定画面の機能一覧

⇒ 次ページへ続く

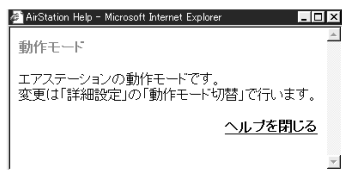
■ 使い方をヘルプで見る

AirStation の設定画面について詳しく知るには、ヘルプを参照してください。
ヘルプは、以下の手順で表示できます。

8 上記「設定画面を表示する」を参照して、AirStation の設定画面を表示します。

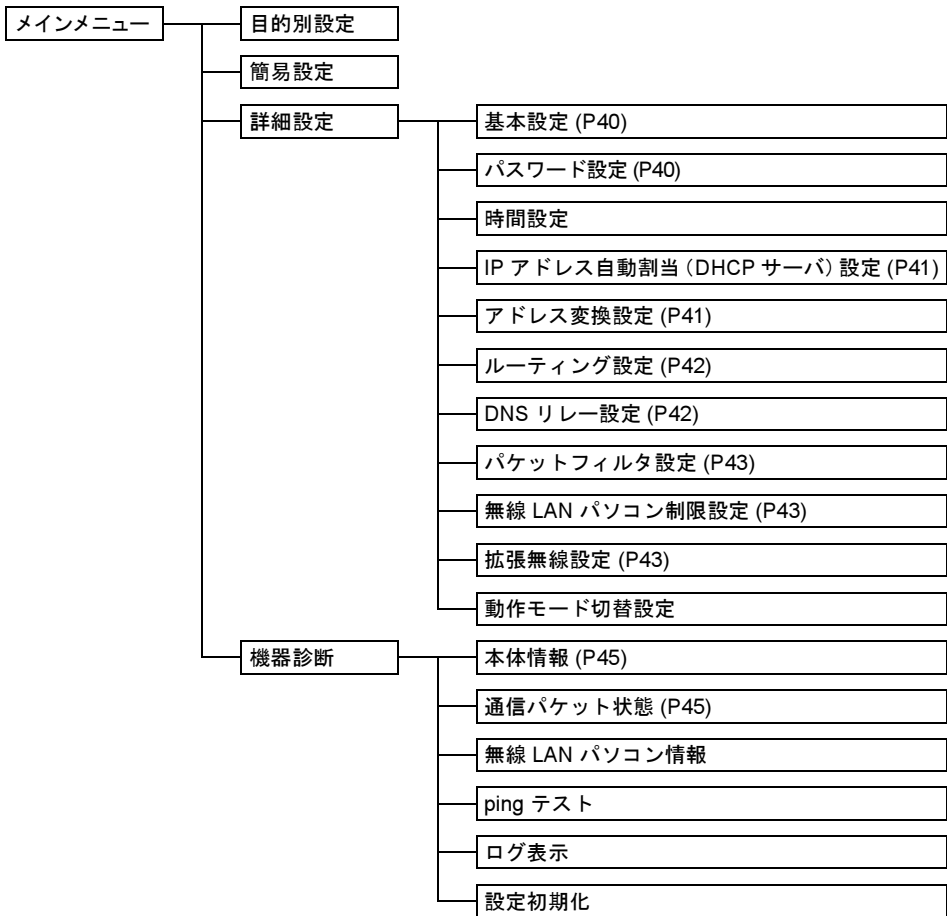
9  **1** **クリック** 設定項目のとなりにある「？」マークをクリックします。

10 ヘルプ画面が表示されます。



3.2 ルーティングモードの機能一覧

■ 設定画面の構成



■ 詳細設定画面の機能一覧

- メモ** ※印のある項目は、簡易設定画面でも設定できます。
- 設定画面について、詳しくは設定画面上のヘルプを参照してください。

| 項目 | 説明 | 出荷時設定 |
|----------------------|--|--------------------------------|
| 基本設定 | | |
| エアステーション名※ | AirStation 名称を設定します。注1 | "AP"+MAC アドレスの下6桁 |
| グループ名※ | グループ名称を設定します。注2 | GROUP |
| ESS-ID | ESS-ID を設定します。 | グループ名、MAC アドレス、無線ローミング設定から生成 |
| 無線チャンネル | 無線チャンネルを設定します。 (1 ~ 14) | 14 チャンネル (2M 混在時) |
| 無線ローミング | 無線ローミング機能の有効/無効を設定します。 | 使用しない |
| 暗号 (WEP) | 暗号化をするためのキーワードを設定します。注3 <input type="checkbox"/> メモ 文字列入力と 16 進数入力を選択できます。 | 設定なし |
| 暗号確認 | 確認のためにキーワードを再入力します。注3 | — |
| 有線側 IP アドレス (ネットマスク) | AirStation の有線側の IP アドレスを設定します。 | 1.1.1.1 (255.255.255.0) |
| 無線側 IP アドレス (ネットマスク) | AirStation の無線側の IP アドレスを設定します。 | 192.168.0.1 (255.255.255.0) |
| パスワード設定 | | |
| 管理ユーザ名 | AirStation の設定画面へログインする際のユーザ名です。 | root (変更不可) |
| パスワード | AirStation の設定画面へログインする際のパスワードを設定します。 | なし |
| パスワード確認 | 確認のためにパスワードを再度入力します。 | なし |

⇒ 次ページへ続く

| 項目 | 説明 | 出荷時設定 |
|--------------------------------|---|---------------------------------|
| IP アドレス自動割当（DHCP サーバ）設定 | | |
| IP アドレス自動割当機能※ | IP アドレスを AirStation から自動的に割り当てるかどうかを設定します。 | 使用しない |
| 割り当て IP アドレス※ | 無線 LAN パソコン／有線 LAN パソコンへ割り当てる IP アドレスを設定します。 | エアステーションの IP アドレスの次のアドレスから 16 台 |
| リース期間 | IP アドレスのリース時間（期間）を設定します。 | 48 時間 |
| デフォルトゲートウェイ | デフォルトゲートウェイを設定します。通常は、「エアステーションの IP アドレス」を設定します。 | エアステーションの IP アドレス |
| DNS サーバの通知 | DNS サーバとして通知する IP アドレスを設定します。 | エアステーションの IP アドレス |
| ドメイン名通知 | 通知するドメイン名を設定します。 | 通知しない |
| アドレス変換設定 | | |
| アドレス変換機能 | アドレス変換機能を使用する／使用しないを設定します。 | 使用しない |
| 不明なポートを転送する無線側 IP アドレス | 変換先不明の TCP または UDP ポートへの通信パケットを有線側から受信したときに転送する IP アドレスを設定します。（アドレス変換機能を使用している場合のみ有効） | 設定なし |
| 有線側 IP アドレス | 有線側と通信するときに使用する IP アドレスを設定します。 | エアステーションの有線側 IP アドレス |
| ポート | 有線側からこのポートに対してアクセスがあった場合、無線側 IP アドレスで指定されたパソコン（サーバ）に転送されます。 <input type="checkbox"/> メモ 「任意の TCP ポート」および「任意の UDP ポート」を選択したときは、「任意のポート」欄にポート番号を入力します。 | 全て |

⇒ 次ページへ続く

3.2 ルーティングモードの機能一覧

| 項目 | 説明 | 出荷時設定 |
|------------------|--|--|
| 無線側 IP アドレス | 有線側からのアクセスを受けたいパソコン（サーバ等）の IP アドレスを入力します。「ポート」で指定した有線からの通信は全て、このパソコンに転送されます。 | 設定なし |
| アドレス変換テーブルの表示／削除 | アドレス変換テーブルの表示／削除を行います。 | ポート：IDENT（ポート：113） 無線側 IP アドレス：エアステーションの無線側 IP アドレス |
| ルーティング設定 | | |
| デフォルトゲートウェイ | デフォルトゲートウェイの IP アドレスを設定します。 | なし |
| 有線側 RIP 送信 | 有線側に送信する RIP 情報を設定します。 | なし |
| 有線側 RIP 受信 | 有線側から受信する RIP 情報を設定します。 | なし |
| 無線側 RIP 送信 | 無線側に送信する RIP 情報を設定します。 | なし |
| 無線側 RIP 受信 | 無線側から受信する RIP 情報を設定します。 | RIP1 と RIP2 両方 |
| 宛先アドレス | 宛先の IP アドレスを設定します。 | 設定なし |
| ゲートウェイ | 宛先の IP アドレスへ通信パケットを送信するときに中継する IP アドレスを設定します。 | 設定なし |
| メトリック | 宛先の IP アドレスまでに超える必要のあるルータの数を設定します。 | 15 |
| DNS リレー設定 | | |
| プライマリ DNS サーバ | AirStation への DNS 要求があった場合、DNS パケットを転送する DNS サーバの IP アドレスを設定します。 | — |
| セカンダリ DNS サーバ | プライマリ DNS サーバへの応答がない場合に使用する DNS サーバの IP アドレスを設定します。 | — |

⇒ 次ページへ続く

| 項目 | 説明 | 出荷時設定 |
|------------------------|---|-------|
| パケットフィルタ設定 | | |
| フィルタの設定 | 指定したフィルタの有効/無効を指定します。 設定方法については、『ネットワーク活用ガイド』の「第2章 もっと使える便利な機能」を参照してください。 | 設定なし |
| 送信元 IP アドレス | 通信パケットを通さない送信元 IP アドレスを設定します。 | 設定なし |
| 送信先ポート | 通信パケットを通さない送信先ポートを設定します。 | 全て |
| ログ出力 | 設定したパケットを検出したときにログを出力します。 | する |
| 無線 LAN パソコン制限設定 | | |
| 無線 LAN パソコンの接続 | 指定した無線 LAN パソコン以外から AirStation に接続できないようにします。 設定方法については、『ネットワーク活用ガイド』の「第2章 もっと使える便利な機能」を参照してください。 | 制限しない |
| 拡張無線設定 | | |
| BSS Basic Rate Set | AirStation と無線 LAN パソコンが制御通信するとき、この通信速度を設定します。通常は、2Mbps または 11Mbps に設定してお使いください。 この設定を 11Mbps に設定すると、通信状態が悪いために安定した通信が不可能な場合、通信ができなくなります。また、2Mbps の無線 LAN 製品との通信ができなくなります。ご注意ください。 | 2Mbps |
| DTIM Period | 無線 LAN パソコンが動作しているかどうかを確認するため、信号（ビーコン）を発信する間隔を設定します。 | 1 |

3.2 ルーティングモードの機能一覧

- 注 1: 半角英数字記号（大文字／小文字の区別あり）を 32 文字まで入力できます。
- 注 2: 半角英数字記号（大文字／小文字の区別あり）および半角アンダーバー "_" を 16 文字まで入力できます。
- 注 3: 文字列入力の場合、半角英数字（大文字／小文字の区別あり）および半角アンダーバー "_" を 5 文字まで入力できます。16 進数入力の場合は、0～9 および A～F の 10 桁のみ入力できます。
- 注 4: 半角英数字記号（大文字／小文字の区別あり）を 64 文字まで入力できます。

■ 機器診断画面の機能一覧

| 項目 | 説明 |
|------------------|----------------------------------|
| 本体情報 | |
| 製品名 | AirStation の製品名を表示します。 |
| エアステーション名 | AirStation 名を表示します。 |
| 無線部ファームウェア | 無線部のファームウェアの名称とバージョンを表示します。 |
| グループ名 | グループ名を表示します。 |
| 有線側 MAC アドレス | AirStation の有線側の MAC アドレスを表示します。 |
| 無線側 MAC アドレス | AirStation の無線側の MAC アドレスを表示します。 |
| ESS-ID | ESS-ID を表示します。 |
| 無線ローミング機能 | 無線ローミング機能の有効／無効を表示します。 |
| 暗号 (WEP) 機能 | 暗号 (WEP) 機能を使用する／使用しないを表示します。 |
| 無線チャンネル | 無線チャンネルを表示します。 |
| 動作モード | AirStation の動作モードを表示します。 |
| IP アドレス自動割当機能 | IP アドレス自動割当機能を使用する／使用しないかを表示します。 |
| 有線側 IP アドレスの設定方法 | 有線側の IP アドレスの設定方法を表示します。 |
| 有線側 IP アドレス | AirStation の有線側の IP アドレスを表示します。 |
| 有線側 ネットマスク | AirStation の有線側 ネットマスクを表示します。 |
| 無線側 IP アドレス | AirStation の無線側の IP アドレスを表示します。 |
| 無線側 ネットマスク | AirStation の無線側 ネットマスクを表示します。 |
| デフォルトゲートウェイアドレス | デフォルトゲートウェイアドレスを表示します。 |
| DNS サーバアドレス | DNS サーバアドレスを表示します。 |
| 通信パケット状態 | |
| 送信パケット数 | 送信したパケット数を表示します。 |
| 送信エラーパケット数 | 送信エラーとなったパケット数を表示します。 |
| 受信パケット数 | 受信したパケット数を表示します。 |
| 受信エラーパケット数 | 受信エラーとなったパケット数を表示します。 |

MEMO

MEMO

3

AirStation の設定画面の機能一覧

MEMO

