

困ったときは

AirStation の設定でトラブルが発生したときにご覧ください。

AirNavigator の画面から表示される「困ったときは」もあわせてご覧ください。
AirStation 付属の CD をドライブにセットして、表示された画面で「困ったときは？」を実行すると、ご覧いただけます。

インターネットでのトラブル	150
AirNavigator でのトラブル	163
クライアントマネージャでのトラブル	166
IP アドレスを確認したい	178
パソコン同士の通信でのトラブル	188
AirStation の運用でのトラブル	192
無線 LAN カード / アダプタのトラブル	193

インターネットでのトラブル

インターネットに接続できない

以下の流れに従って、設定を確認してください。

Check 1 AirStation の内蔵 ADSL モデム機能や ADSL 回線を確認します。



Check 2 LAN ボード / カードドライバが正しくインストールされているか確認します。



Check 3 AirStation とパソコンが接続できるかを確認します。



Check 4 TCP/IP の設定を確認します。



Check 5 AirStation の WAN 側の TCP/IP の設定を確認します。



Check 6 AirStation とプロバイダ間の接続を確認します。




Check 7 ケーブル接続パソコン / 無線接続パソコンとプロバイダ間の接続を確認します。



Check 8 PPPoE/PPPoA の設定を確認します。


Check1 AirStationの内蔵ADSLモデム機能やADSL 回線を確認します

以下のページを参照して、回線が接続されていることを確認してください。

 「AirStation と各機器を接続します」 - 「ADSL
ランプの確認」 57 ページ

Check2 LAN ボード/カードドライバが正しくインス トールされているか確認します

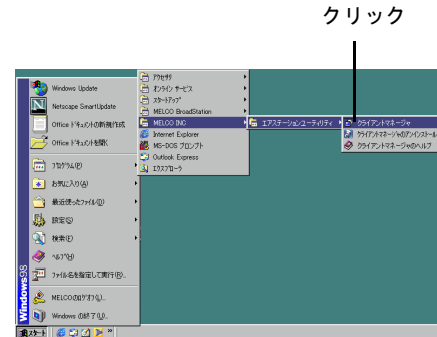
お使いの LAN ボード / カードのドライバが正しくインストールされていることを確認します。
弊社製無線 LAN カード [WLI-PCM-L11G] 等をお使いの場合は、以下のページを参照してください。

 「パソコンに LAN ボード / カードを取り付け
ます」 63 ページ

Check3 AirStation とパソコンが接続できるかを確 認します

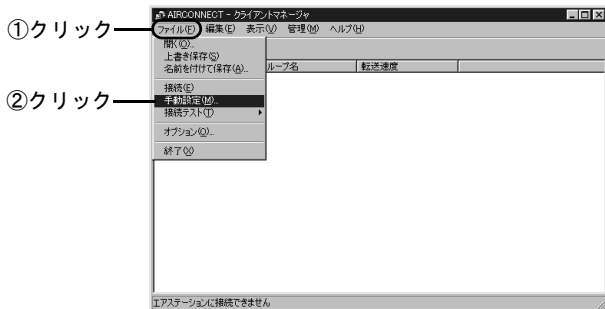
以下の手順に従って、クライアントマネージャから AirStation を検索してください。

1. クライアントマネージャを起動します。



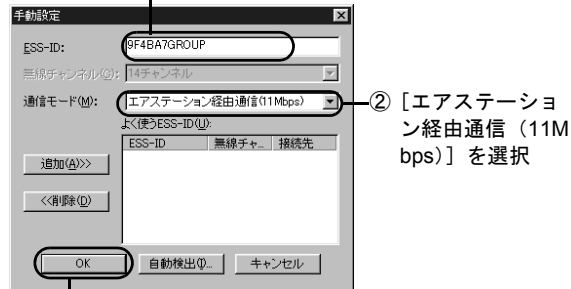
2. 手動設定画面を起動します。

有線（LAN ケーブル）接続のパソコンを検索する場合は、[編集] メニューの [エアステーション検索] をクリックして、手順 5 へ進んでください。



3. ESS-ID と通信モードを設定します。

- ① 初期値は、「AirStation の MAC アドレスの下 6 桁 +GROUP（大文字）」です。
設定画面で、[無線ローミング] を [使用する] に設定した場合は、「MAC アドレスの下 6 桁」の箇所が「000000」となります。
例：000000GROUP



③クリック

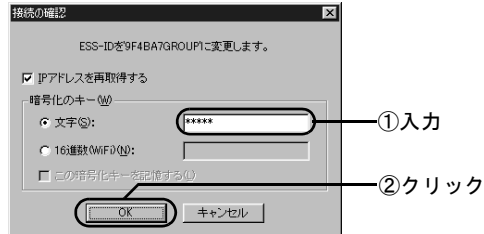
4. 暗号 (WEP) を入力します。

AirStation が検索されます。



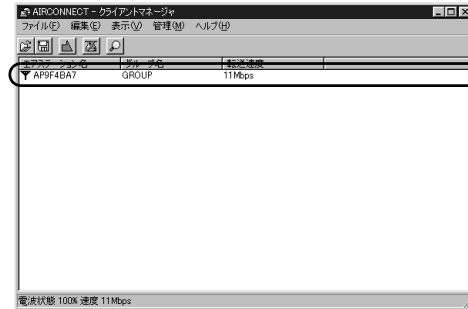
WEP は以下のページで設定したものです。値が分からない場合は、AirStation を設定した方に確認してください。

「AirStation の基本設定」102 ページ



5. AirStation が黒色で表示されることを確認します。

無線接続パソコンと接続されている場合は、表示された AirStation の左にアンテナマークが表示されます。



Check4

TCP/IP の設定を確認します

以下の手順に従ってください。

1. 以下のページを参照して、パソコンの設定を確認してください。



「TCP/IP の設定」120 ページ

2. 手順1を確認しても接続できないときは、パソコンのTCP/IPの設定を確認してください。

- IP アドレスが正しく設定されているか
- AirStation と同じネットワークアドレスの IP アドレスが設定されているか
- DNS とゲートウェイに AirStation の IP アドレスが設定されているか



「IP アドレスを確認したい」178 ページ

Check5

AirStation の WAN 側の TCP/IP の設定を確認します

以下の手順に従って確認してください。

1. AirStation の設定画面で、**【機器診断】** - **【本体情報】** を選択します。

2. **「WAN 側 IP アドレスの設定方法」** 欄の内容を確認します。

以下の内容が表示されているとき：

AirStation - プロバイダ間の接続は正常です。

- 自動取得（成功）
- PPPoE 接続（接続済み）
- PPPoA 接続（接続済み）

「WAN 側 IP アドレスの設定方法」欄の「プライマリ DNS サーバ」の IP アドレスをメモします。Check7 へ進んでください。

「自動取得（失敗）」と表示されているとき：

下記の項目を確認してください。

- プロバイダ側に問題がないか、確認してください。
- AirStation の AC アダプタをコンセントから一度抜いて 30 秒～1 分程度経過後に、コンセントに差し込んでください。
- プロバイダに接続する機器（パソコン等）の MAC アドレスを登録しているときは、AirStation の WAN 側の MAC アドレスで登録しなおしてください。
MAC アドレスについては、以下を参照してください。

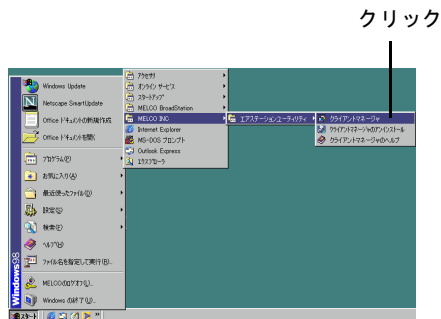


「らくらく！セットアップシート」の記入内容
または「AirStation の機種名と MAC アドレス
を「らくらく！セットアップシート」に記入
します」28 ページ

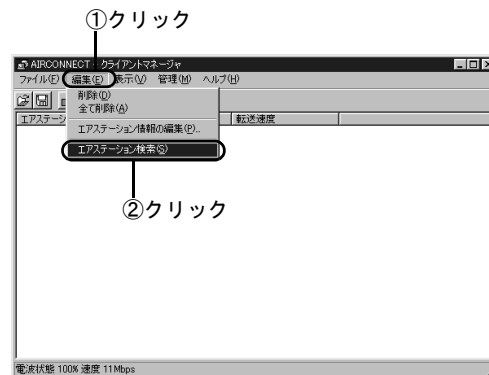
Check6 AirStation とプロバイダ間の接続を確認し ます

以下の手順に従ってください。

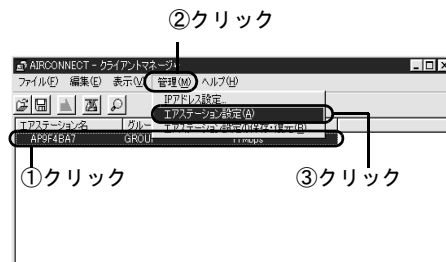
1. クライアントマネージャを起動します。



2. [編集] メニューの [エアステーション検索] をクリックします。



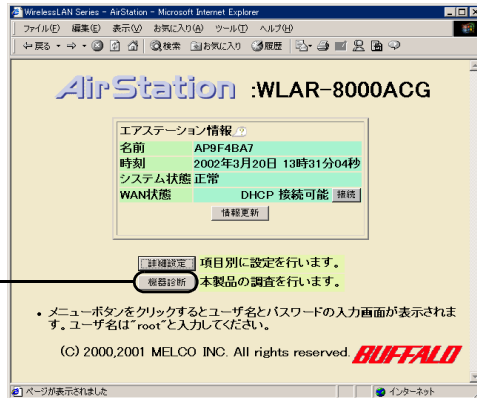
3. AirStation が検索されたら、エアステーション設定画面を起動します。



4. WEB ブラウザが起動して、設定画面が表示されたら、**【機器診断】**を起動します。



この設定画面が表示されないときは、以下のページをご覧ください。
「WEB ブラウザで表示される「設定画面」が起動しない」169 ページ



5. ユーザー名を入力します。



6. **【機器診断】** ボタンをクリックします。

7. 画面左の **【ping テスト】** をクリックします。

8. [IP アドレス] 欄に、プロバイダの DNS の IP アドレス (例: 202.247.1.254) を入力して、[実行] をクリックします。

正しく接続できている場合は、以下のように表示されます。

宛先: 202.247.1.254

実行結果

- 1 回目: 10ms で応答がありました
- 2 回目: 10ms で応答がありました
- 3 回目: 10ms で応答がありました

接続できていない場合は、すべて「タイムアウトしました」と表示されます。

「タイムアウトしました」と表示されたときは、以下の事項を確認してください。

- AirStation の AC アダプタをコンセントから一度抜いて 30 秒～1 分程度経過後に、コンセントに差し込んでください。

プロバイダに接続する機器 (パソコン等) の MAC アドレスを登録しているときは、AirStation の WAN 側の MAC アドレスで登録しなおしてください。
MAC アドレスについては、以下を参照してください。



「らくらく! セットアップシート」の記入内容または「AirStation の機種名と MAC アドレスを「らくらく! セットアップシート」に記入します」28 ページ

以上の手順を行っても AirStation とプロバイダ間の接続が確認できない場合は、再度 Check1 から確認してください。

Check7**ケーブル接続パソコン／無線接続パソコンとプロバイダ間の接続を確認します**

以下の手順に従ってください。

1. 以下のメニューをクリックして、MS-DOSプロンプトおよびコマンドプロンプトを起動します。

- Windows Me
[スタート] メニューの [プログラム] - [アクセサリ] - [MS-DOS プロンプト]
- Windows 98/95
[スタート] メニューの [プログラム] - [MS-DOS プロンプト]
- Windows 2000
[スタート] メニューの [プログラム] - [アクセサリ] - [コマンドプロンプト]
- WindowsNT 4.0
[スタート] メニューの [プログラム] - [コマンドプロンプト]

2. 以下の書式を入力して、<Enter> キーを押します。

書式：

ping (プロバイダの DNS の IP アドレス)

または

ping (ホームページのアドレス)

例：

ping www.melcoinc.co.jp

正しく接続されている場合は、以下のように表示されます。

以下は、プロバイダの DNS の IP アドレスが、202.247.1.254 の場合です。

```
Pinging from 202.247.1.254 with 32 bytes of data:
Reply from 202.247.1.254 with 32:bytes=32 time=1ms TTL=32
Reply from 202.247.1.254 with 32:bytes=32 time<10ms TTL=32
Reply from 202.247.1.254 with 32:bytes=32 time=4ms TTL=32
Reply from 202.247.1.254 with 32:bytes=32 time<10ms TTL=32
```


正しく接続されていない場合は、以下のように表示されます。

```
Request timed out
Destination host unreachable
```

ping コマンドを 2,3 回繰り返しても接続されない場合は、以下のページをご覧ください。TCP/IP の再インストールを行ってください。

 「パソコンの TCP/IP の再設定」183 ページ

3. 手順 2 で正しく接続されていることが確認できたのに、インターネットに接続できない場合は、WEB ブラウザの設定を確認します。


 「WEB ブラウザで表示される「設定画面」が起動しない」169 ページ

Check8 PPPoE/PPPoA の設定を確認します

PPPoE/PPPoA 対応の ADSL 回線の場合は、以下の手順で PPPoE/PPPoA の設定が行なわれているか、確認してください。

1. **AirStation**の設定画面を表示してください。

AirStation の設定画面を表示するには、以下のページを参照してください。

 Check6 の手順 1 ~ 手順 4 156 ページ

2. 正常に設定できていれば、**AirStation** のトップ画面の「エアステーション情報」欄に「WAN 状態」が表示されます。

詳細な接続は [機器診断] - [本体情報] を選択すると、確認できます。

3. **WAN 状態にエラーが表示されていないか確認してください。**

「通信中」となっていれば、正常に PPPoE/PPPoA で通信できています。

4. 表示されたエラーメッセージに応じて、以下の対策を行ってください。

対策 1

「認証に失敗する」

- ユーザ名、パスワードが正しく設定されているか確認してください。設定されている場合、パスワードの（確認用）の欄に、再度パスワードを入力してください。

※フレッツ ADSL をご利用のお客様はプロバイダから指定されたユーザ名の後に「@ プロバイダの識別名」と入力する必要があります。

例

ユーザ名が「melco」で、プロバイダがニフティのとき
melco@nifty.com

詳しくはご利用のプロバイダにお問い合わせください

- フレッツ ADSL をご利用の場合は、プロバイダへの接続契約が「フレッツ ADSL 接続」に切り替わっているか、確認してください。プロバイダによっては、ADSL に対応していても、特別な契約が必要な場合があります。ご確認ください。

対策 2

「サーバの応答が無くなりました」

- いったん接続した後、プロバイダのリモートアクセスサーバから強制切断されました。しばらく、時間を置いてから、再度接続を行なってみてください。また、プロバイダにサーバの状態を確認してみてください。

インターネット対応ゲームソフトが 正しく動作しない

動作確認ゲームソフトウェアについては、AirStation コミュニティサイト (<http://www.airstation.com/>) をご覧ください。

AirNavigator でのトラブル

AirNavigator の実行中に以下のメッセージが表示されたら、それぞれの記載に従って対処をしてください。

「LAN アダプタが検出できませんでした」

原因

以下のいずれかが考えられます。

- LAN ボード / カードのドライバが正しくインストールされていません。
- LAN ボード / カードが正しく動作していません。

対策

LAN ボード / カードのマニュアルを参照して、ドライバをインストールしてください。

弊社製無線 LAN カード / アダプタをお使いの方は、以下のページでドライバを確認してください。



「無線 LAN カード / アダプタのドライバの確認」
Windows Me 78 ページ

Windows 98 84 ページ

Windows 95
(バージョン 4.00.950B/4.00.950C) 91 ページ

Windows 95
(バージョン 4.00.950/4.00.950a) 95 ページ

Windows 2000 99 ページ

「エアステーションが検出できません」 (無線接続パソコンから設定した場合)

原因 1

MAC アドレスの入力に誤りがあります。

原因 1 の対策

AirStation の MAC アドレスを確認し、正しく入力してください。MAC アドレスは、AirStation の背面に記載されている、「000740」で始まる 12 桁の値です。

原因 2

無線の電波が AirStation に届いていません。

原因 2 の対策

無線接続パソコンと AirStation との距離を短くしたり、障害物をなくして見通しをよくしてから再度検索してください。

原因 3

無線 LAN カード／アダプタのドライババージョンが古い可能性があります。

原因 3 の対策

「すでに弊社製無線 LAN カード／アダプタをお使いの場合」(P39) の手順に従って、いったんドライバを削除した後、AirStation 付属の AirNavigator から再度ドライバをインストールしてください。

原因 4

- AirNavigator がお使いの無線 LAN カード／アダプタをサポートしていません。
- 古いバージョンの AirNavigatorCD を使っています。

原因 4 の対策

無線 LAN カード／アダプタに付属の CD-ROM のバージョンが AirStation に付属の AirNavigatorCD のバージョンより新しい場合は、無線カード／アダプタに付属のマニュアルを参照して、新しいバージョンの CD から AirNavigator を起動してください。

「エアステーションが検出できません」 (有線接続パソコンから設定した場合)

原因 1

パソコンと AirStation の間の LAN ケーブルが断線していません。
または、LAN ケーブルが接続されていません。

原因 1 の対策

- ケーブルが断線していないかを確認します。
- 以下のページを参照して、ケーブルを正しく接続してください。



「パソコン (ケーブル接続)」58 ページ
「ハブ (ケーブル接続)」59 ページ

原因 2

お使いの LAN ボードが故障している可能性があります。

原因 2 の対策

AirStation 前面の ETHERNET ランプや、パソコンに取り付けた LAN ボードのリンクランプが点灯していることを確認してください。

原因 3

お使いの LAN ボードやハブの伝送モードが以下の状態になっている可能性があります。

- 全二重に設定されている
- 自動認識が正しく動作していない

原因 3 の対策

LAN ボードやハブ側で、伝送モードを [10M 半二重] または [100M 半二重] に変更してください。

LAN ボードやハブによっては、伝送モードが [Auto Negotiation] (自動認識) に設定されていると、ネットワークに正しく接続できないことがあります。

クライアントマネージャでのトラブル

AirStation が表示されない (無線接続の場合)

AirStation を検索しても、黒色で表示されない（グレーで表示される等）場合、以下のいずれかが考えられます。

原因 1

無線 LAN カードのドライバが、正しくインストールされていません。

原因 1 の対策

以下を確認してください。

- AirStation 前面の WIRELESS ランプが点灯しているか
- 無線 LAN カードのドライバが正しくインストールされているか（以下のページを参照してください）



「パソコンに LAN ボード / カードを取り付けます」63 ページ

原因 2

AirStation との電波状態が悪くなっています。

原因 2 の対策

無線接続パソコンと AirStation との距離を短くしたり、障害物をなくして見通しをよくしてから再度検索してください。

原因 3

AirStation への接続時、暗号（WEP）に誤りがあります。

原因 3 の対策

以下のページを参照して、AirStation に接続してください。接続する時、暗号（WEP）を正しく入力してください。



「AirStation への接続」135 ページ

AirStation が表示されない (有線接続の場合)

有線 (LAN ケーブル) 接続のパソコンから AirStation を検索しても、黒色で表示されない (グレーで表示される等) 場合、以下のいずれかが考えられます。

原因 1

LAN ボードのドライバが、正しくインストールされていません。

原因 1 の対策

LAN ボードのマニュアルを参照して、ドライバを正しくインストールしてください。

原因 2

パソコンと AirStation の間のケーブルが正しく接続されていません。

原因 2 の対策

以下のページを参照して、ケーブルを正しく接続してください。



「パソコン (ケーブル接続)」58 ページ
「ハブ (ケーブル接続)」59 ページ

原因 3

お使いの LAN ボードやハブの伝送モードが以下の状態になっている可能性があります。

- 全二重に設定されている
- 自動認識が正しく動作していない

原因 3 の対策

LAN ボードやハブ側で、伝送モードを [10M 半二重] または [100M 半二重] に変更してください。


LAN ボードやハブによっては、伝送モードが [Auto Negotiation] (自動認識) に設定されていると、ネットワークに正しく接続できないことがあります。

原因 4

パソコンの TCP/IP が正しく設定されていません。

原因 4 の対策

以下のページを参照して、パソコンの TCP/IP の設定を確認してください。

 「IP アドレスを確認したい」178 ページ

[ファイル] – [手動設定] が選択できない


弊社製無線 LAN カード / アダプタを使用しているが [ファイル] – [手動設定] が選択できない。

原因

クライアントマネージャが古い可能性があります。

対策

クライアントマネージャをアンインストール後、お手持ちの中で一番新しいバージョンの AirNavigator CD または AIRCONNECT シリーズドライバ CD を使用してクライアントマネージャをインストールしてください。

 アンインストール手順: 「ユーティリティの削除」212 ページ
インストール手順: 「クライアントマネージャのインストール」132 ページ

WEB ブラウザで表示される「設定画面」が起動しない

クライアントマネージャに AirStation が表示されているのに、設定画面が表示されない場合、以下のいずれかが考えられます。

原因 1

WEB ブラウザの設定で、以下の 2 つが設定されていると、設定画面が表示されないことがあります。

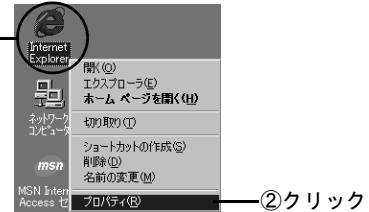
- プロキシが設定されている
- モデムや TA を使ってダイヤルする設定になっている

原因 1 の対策

Internet Explorer 5.0 以降の場合

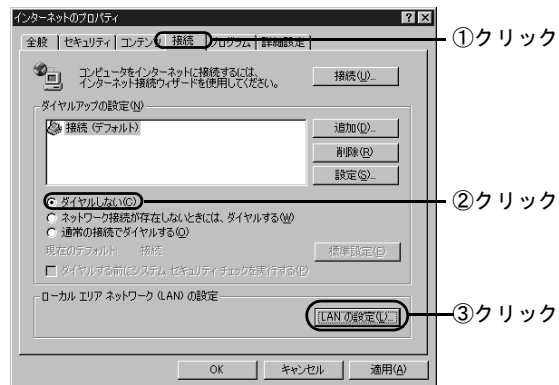
1. インターネットのプロパティを起動します。

- ① デスクトップにある、WEB ブラウザのアイコンを右クリック

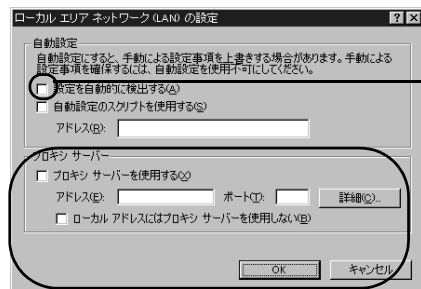


2. [ダイヤルしない] を選択します。

[ダイヤルしない] がグレー表示されている場合、[ダイヤルしない] の選択は不要です。[LAN の設定] ボタンをクリックして、手順3に進んでください。



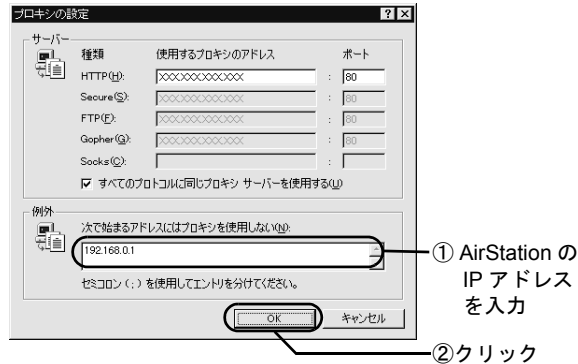
3. LAN の設定をします。




①チェックが付いていたらチェックを外す

② [プロキシサーバーを使用する] にチェックがない場合は、[OK] ボタンをクリックして終了します。チェックがある場合は、[詳細] ボタンをクリックして、手順4に進みます。

4. プロキシサーバーの設定をします。

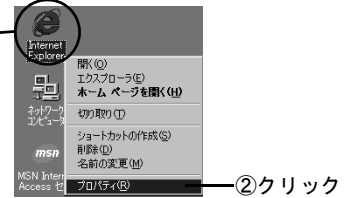


 AirStationのIPアドレスが分からない場合は、以下のページを参照してください。
「AirStationのIPアドレスを確認したい」185ページ

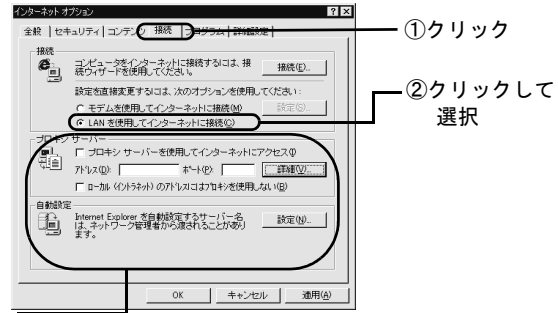
Internet Explorer 4.0 の場合

1. インターネットのプロパティを起動します。

① デスクトップにある、WEBブラウザのアイコンを右クリック

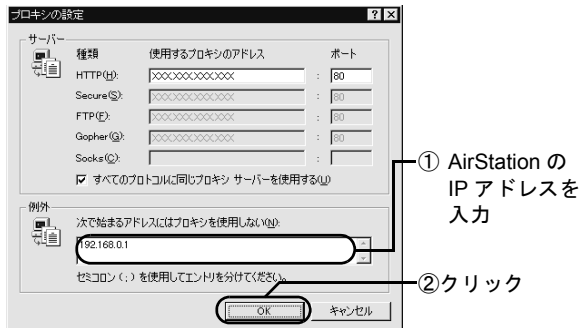



2. 以下の画面の通りに設定します。



③ [プロキシサーバーを使用してインターネットにアクセス] にチェックがない場合は、[OK] ボタンをクリックして終了します。
チェックがある場合は、[詳細] ボタンをクリックして、手順3に進みます。

3. プロキシサーバーの設定をします。



 AirStationのIPアドレスが分からない場合は、以下のページを参照してください。
「AirStationのIPアドレスを確認したい」185ページ

Netscape Navigator 4.0 以降の場合

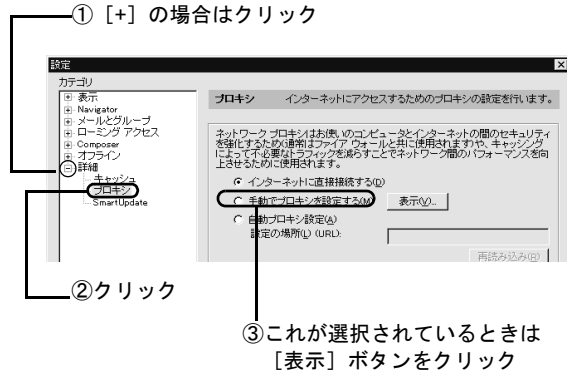
1. Netscape Navigator を起動します。

2. 設定画面を起動します。




3. プロキシの設定画面を表示させます。

[手動でプロキシを設定する] 以外が選択されている場合、以上で確認は終了です。



4. プロキシサーバーの設定をします。



 AirStation の IP アドレスが分からない場合は、以下のページを参照してください。
「AirStation の IP アドレスを確認したい」185 ページ

原因 2

パソコンの TCP/IP が正しく設定されていません。

原因 2 の対策

以下の手順で、AirStation とパソコンが接続されているかを確認してください。

1. 以下のメニューをクリックして、MS-DOS プロンプトおよびコマンドプロンプトを起動します。


- Windows Me
[スタート] メニューの [プログラム] - [アクセサリ] - [MS-DOS プロンプト]
- Windows 98/95
[スタート] メニューの [プログラム] - [MS-DOS プロンプト]
- Windows 2000
[スタート] メニューの [プログラム] - [アクセサリ] - [コマンドプロンプト]
- WindowsNT 4.0
[スタート] メニューの [プログラム] - [コマンドプロンプト]

2. 「ping 192.168.0.1 (AirStation の IP アドレス)」と入力して、<Enter> キーを押します。

AirStation の IP アドレスに、192.168.0.1 以外を設定した場合は、設定した IP アドレスを入力してください。

3. 「Reply from 192.168.0.1:bytes=32 time=1ms TTL=255」と表示されたら、正しく接続されています (time の値は変動します)。

上記のように表示されない場合は、以下のページを参照して、パソコンの TCP/IP 設定を確認してください。

 「TCP/IP の設定」 120 ページ

原因 3

Internet Explorer5.0 を使用するとき、オフライン接続をしています。

原因 3 の対策

以下の画面が表示されたら、[接続] ボタンをクリックしてください。




クリック

原因 4

お使いになっている LAN ボード / カードが、他の LAN ボード / カードと競合しています。

原因 4 の対策

AirStation でお使いになる LAN ボード / カード以外の LAN ボード / カードを、使用不可に設定します。
設定のしかたは、以下のページを参照してください。

 「LAN ボード / カードの設定」 37 ページ

無線接続パソコンから AirStation を設定後、AirStation が表示されなくなった

原因 1


無線接続パソコンから、AirStation について以下の設定を変更した可能性があります。

- ローミング機能の設定
- グループ名
- 暗号 (WEP)
- ESS-ID

原因 1 の対策

以下のページに記載されている方法で、AirStation を検索してください。

[ESS-ID] 欄には、ESS-ID を設定した方に設定値を確認して、正しい値を入力してください。

 「AirStation への接続」 135 ページ

原因 2


弊社製 2M 無線 LAN カードを取り付けたパソコンから、AirStation に対して以下の設定をした可能性があります。

- 暗号 (WEP) の設定
- 無線チャンネルを 14 チャンネル以外に設定

原因 2 の対策

以下のいずれかを実行してください。

- 有線 (LAN ケーブル) 接続のパソコンを使って、AirStation の設定を、原因 2 のパソコンで設定する前の設定に戻します。
- 以下のページを参照して、AirStation を出荷時設定に戻し、再度設定をし直してください。

 「AirStation を出荷時設定に戻す」 214 ページ

起動時に、「無線 LAN カードが見つかりません」と表示される

原因 1

無線 LAN カードのドライバが、正しくインストールされていません。

原因 1 の対策

以下のページを参照して、ドライバが正しくインストールされていることを確認してください。



「パソコンに LAN ボード / カードを取り付けます」 63 ページ
「無線 LAN カード / アダプタのトラブル」 193 ページ

原因 2

Windows 2000/NT 4.0 の起動時、アドミニストレータ権限のないユーザでログインしています。

原因 2 の対策

Windows 2000/NT 4.0 をお使いの場合は、アドミニストレータの権限を持つユーザ（Administrator 等）でログインしてください。

**起動時に、「ドライバのバージョンが古い
ため、処理が続行できません」と表示される**

原因

無線 LAN カードドライバのバージョンが古い可能性があります。

対策

インストールされているドライバを削除して、ドライバをインストールし直してください。
ドライバをインストールするときは、AirStation 付属の [AirNavigator CD] をお使いください。

無線 LAN カード [WLI-PCM-L11] 等をお使いの場合は、以下のページを参照して削除してから、インストールし直してください。



「すでに弊社製無線 LAN カード / アダプタをお使いの場合」39 ページ

IP アドレスを確認したい

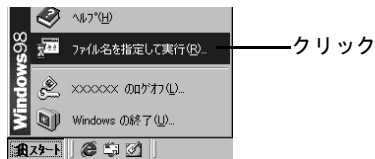
パソコンの TCP/IP 設定を確認したい

AirStation に接続したパソコンからインターネットに接続できない場合や、AirStation が検索できない場合は、パソコンの TCP/IP の設定を確認してください。

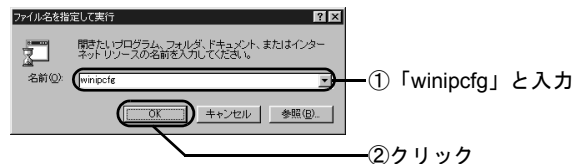
パソコンの IP アドレスの確認

Windows Me/98/95

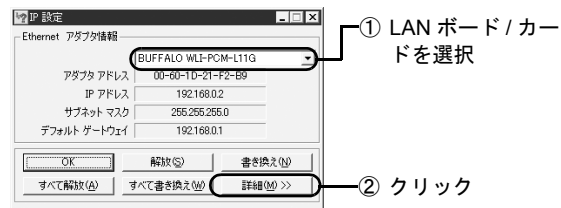
1. 【ファイル名を指定して実行】を起動します。



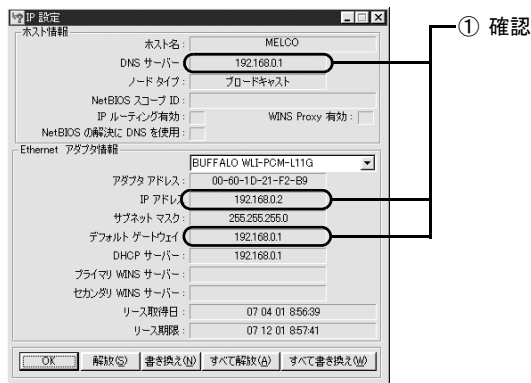
2. IP 設定画面を起動します。



3. 詳細画面を表示します。



4. 以下の項目を確認します。



IP アドレス： AirStation と同じネットワークアドレスの IP アドレスが表示されていることを確認します。

DNS サーバー： AirStation の IP アドレスが表示されていることを確認します。

デフォルトゲートウェイ： AirStation の IP アドレスが表示されていることを確認します。

※ AirStation の出荷時設定の IP アドレスは「192.168.0.1（「サブネットマスク」255.255.255.0）」です。

5. 「IP アドレス」「デフォルトゲートウェイ」「DNS サーバ」に正しい IP アドレスが表示されていない場合は、以下の手順をおこないます。



それでも正しい IP アドレスが表示されない場合は、AirStation やパソコン TCP/IP の設定が誤っている可能性があります。「AirStation の設定の確認」「パソコンの TCP/IP の再設定」をおこなってください。

Windows 2000/NT 4.0

1. 以下のメニューをクリックして、コマンドプロンプトを起動します。

- Windows 2000
[スタート] メニューの [プログラム] - [アクセサリ] - [コマンドプロンプト]
- WindowsNT 4.0
[スタート] メニューの [プログラム] - [コマンドプロンプト]

2. 「IPCONFIG /ALL」と入力して、<Enter>キーを押します。

3. TCP/IP の設定を確認します。

以下の画面は、TCP/IP が正しく設定されている場合の表示例です。

パソコンの IP アドレスが、AirStation と同じネットワークアドレスであれば、正しく設定されています。ネットワークアドレスが異なる場合は、手順 4 に進んで、TCP/IP を再設定します。

- ① AirStation と同じネットワークアドレスの IP アドレスが表示されていることを確認

Ethernet adapter ローカルエリア接続	:BUFFALO
IP address	:192.168.0.2
Subnet Mask	: 255.255.255.0
Connection-specific DNS Suffix	:
Description	: BUFFALO WLI-PCM-L11G Wireless LAN Adapter
Physical Address	: 00-60-1D-1F-36-23
DHCP Enabled	: Yes
Default Gateway	: 192.168.0.1
DNS Servers	: 192.168.0.1


- ② AirStation の IP アドレスが表示されていることを確認


4. 「ipconfig /release」と入力し、<Enter>キーを押します。

5. 「ipconfig /renew」と入力し、<Enter>キーを押します。

6. 「ipconfig /ALL」と入力し、<Enter> キーを押します。

再設定された IP アドレスが表示されます。

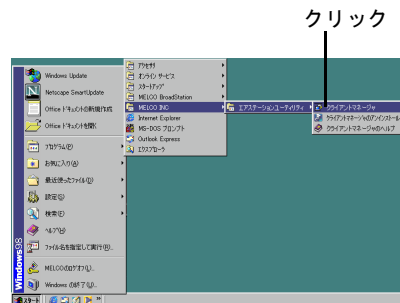
 デフォルトゲートウェイおよび、DNS のアドレスに AirStation の IP アドレスが表示されていない場合は、以下のページに進みます。
「AirStation の設定の確認」 181 ページ

 パソコンの IP アドレスが不正の場合は、以下のページに進みます。
「パソコンの TCP/IP の再設定」 183 ページ

AirStation の設定の確認

AirStation に設定されている、パソコンの IP アドレスの割り振り方法を確認します。

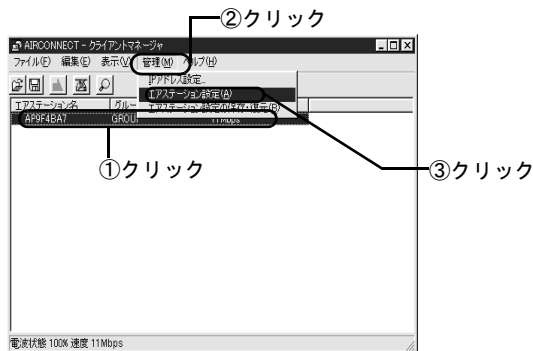
1. クライアントマネージャを起動します。




2. AirStation を検索します。




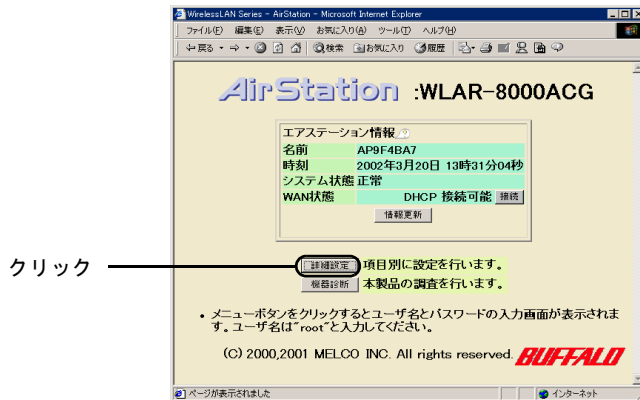
3. AirStation が検索されたら、エアステーション設定画面を起動します。



 AirStationが表示されなかったときは、以下のページをご覧ください。「クライアントマネージャでのトラブル」166 ページ

4. WEB ブラウザが起動して、設定画面が表示されたら、[詳細設定] を起動します。

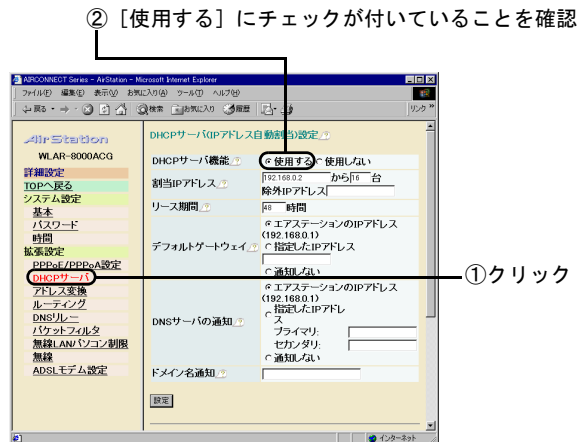
 この設定画面が表示されないときは、以下のページをご覧ください。「WEB ブラウザで表示される「設定画面」が起動しない」169 ページ



5. ユーザー名を入力します。



6. [DHCP サーバ] の設定を確認します。

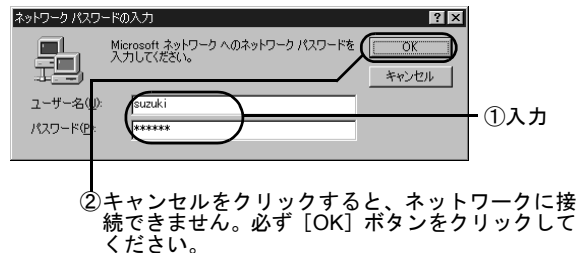


パソコンの TCP/IP の再設定

「パソコンの IP アドレスの確認」「AirStation の設定の確認」を行っても解決しない場合は、パソコンの TCP/IP をいったん削除して、再度 TCP/IP を設定します。ここでは、WLI-PCM-L11G での例を説明します。

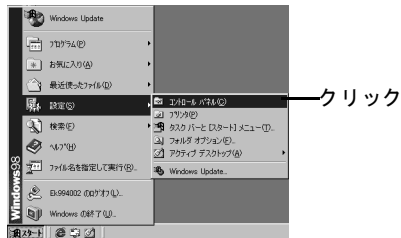
1. パソコンを再起動します。

Windows 2000/NT 4.0 は、アドミニストレータ権限のあるログイン名 (Administrator 等) でログインします。



2. [コントロールパネル] を起動します。

Windows 2000 は、[ネットワークとダイヤルアップ接続] を起動します。



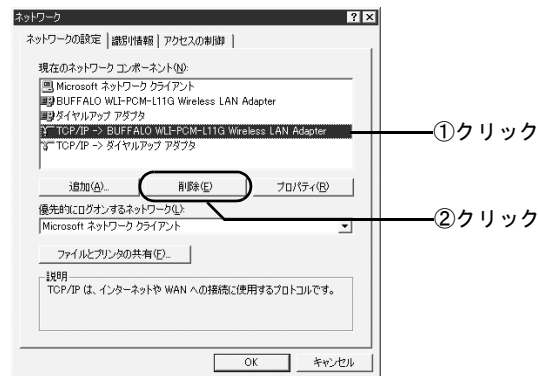
3. [ネットワーク] を起動します。

Windows 2000 は、[ローカルエリア接続] を起動して、[プロパティ] ボタンをクリックします。

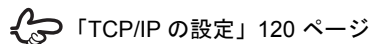
WindowsNT 4.0 は、[ネットワーク] を起動して、[プロトコル] タブをクリックします。



4. [TCP/IP (->BUFFALO WLI-PCM-L11G Wireless LAN Adapter)] を削除します。



5. TCP/IP を再度設定します。

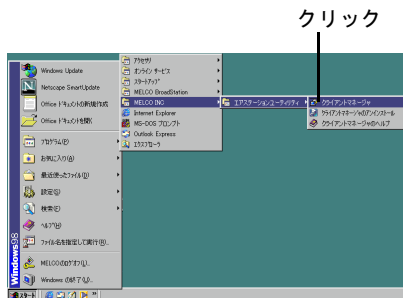


「TCP/IP の設定」120 ページ

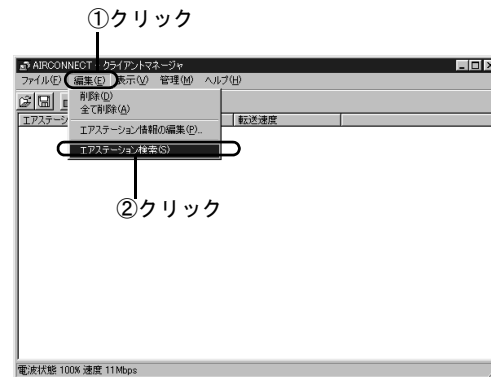
AirStation の IP アドレスを確認したい

AirStation の IP アドレスは、AirStation 付属のクライアントマネージャで確認できます。

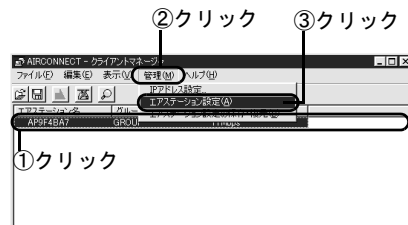
1. クライアントマネージャを起動します。




2. [編集] メニューの [エアステーション検索] をクリックします。

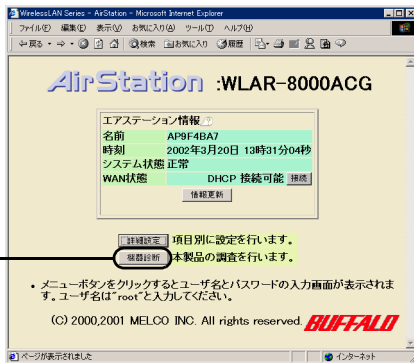


3. AirStation が検索されたら、エアステーション設定画面を起動します。



4. WEB ブラウザが起動して、設定画面が表示されたら、[機器診断] を起動します。

 この設定画面が表示されないときは、以下のページをご覧ください。
「WEB ブラウザで表示される「設定画面」が起動しない」169 ページ

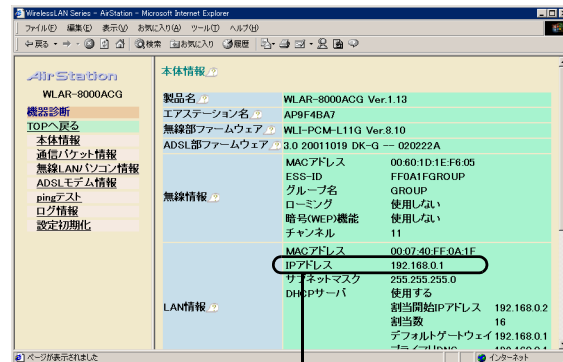


クリック

5. ユーザー名を入力します。



6. 表示された画面で、AirStation の IP アドレスが確認できます。



—AirStation の IP アドレス

パソコンの IP アドレスの割り振りが たがわからない

以下を参考にして、IP アドレスを設定してください。

AirStation の導入時に、新しくネットワーク を構築する場合

本書の第 5 章の記載通り（パソコンを増設する場合は第 7 章もご覧ください）に、AirStation を設定してください。パソコンの IP アドレスは、第 5 章「AirStation を設定します」の手順 21 で設定します。本書の記載通りに設定すると、AirStation が DHCP サーバの代わりとなって、パソコンの IP アドレスを自動的に割り振ります。



「AirStation を設定します」101 ページ
「2 台目以降のパソコンを増設します」119 ページ

すでにネットワークが構築されている環境 に、AirStation を導入する場合

ネットワーク管理者の方は、以下の設定例を参考に、AirStation およびパソコンの IP アドレスを設定してください。

パソコンを増設して使う方は、パソコンに設定する IP アドレスを、ネットワーク管理者に確認してください。

	IP アドレス	サブネットマスク
AirStation	192.168.0.1	255.255.255.0
パソコン A	192.168.0.2	255.255.255.0
パソコン B	192.168.0.3	255.255.255.0
パソコン C	192.168.0.4	255.255.255.0
... パソコン X	192.168.0.254	255.255.255.0



設定方法は、以下のページを参照してください。

AirStation の IP アドレス設定・・・
「AirStation を設定します」101 ページ

パソコンの IP アドレス設定・・・
「2 台目以降のパソコンを増設します」119 ページ

パソコン同士の通信でのトラブル

ケーブル接続パソコンとの通信ができない

無線接続パソコンから、有線（LAN ケーブル）接続パソコンの共有ファイル/プリンタが表示できない場合、以下のいずれかが考えられます。

原因 1

無線 LAN カードのドライバが正しくインストールされていません。

原因 1 の対策

以下のページを参照して、ドライバが正しくインストールされているかを確認してください。



「パソコンに LAN ボード / カードを取り付けます」63 ページ

原因 2

ケーブル接続のパソコンに取り付けた LAN ボードが設定されていません。

原因 2 の対策

お使いの LAN ボードのマニュアルを参照して、パソコンに LAN ボードの設定をしてください。

原因 3

パソコンに TCP/IP がインストールされていないか、TCP/IP の設定に誤りがあります。

原因 3 の対策

以下のページをご覧になり、パソコンの IP アドレスの設定を確認してください。



「パソコンの TCP/IP 設定を確認したい」178 ページ
「WEB ブラウザで表示される「設定画面」が起動しない」の「原因 2 の対策」173 ページ

原因 4

接続されているパソコンを表示するまでに、時間がかかっています。

原因 4 の対策

接続したいパソコンを検索してください。
Windows 98 の画面を例に説明します。

1. コンピュータの検索画面を起動します。

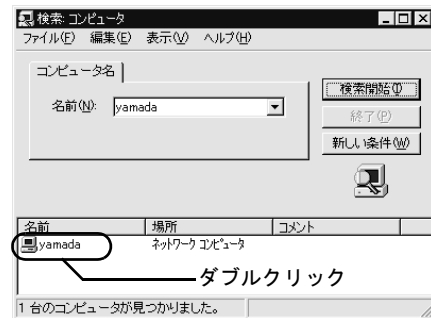
デスクトップの [ネットワークコンピュータ] (Windows Me/2000 は [マイネットワーク]) を右クリックします。



2. 接続したいパソコンを検索します。



3. 検索されたパソコンに接続します。

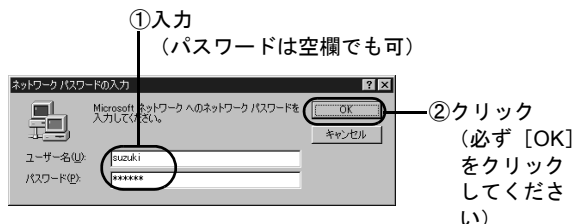


原因 5

Windows の起動時に、ネットワークに接続していません。

原因 5 の対策

Windows の起動時に、以下のログイン画面が表示されたら、ユーザー名とパスワードを入力し、必ず [OK] ボタンをクリックしてください。



他のパソコンが表示されない

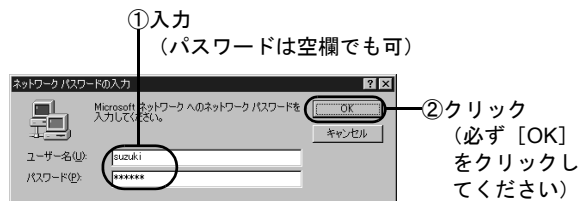
デスクトップの [ネットワークコンピュータ] (Windows Me/2000 は [マイネットワーク]) を起動しても、他のパソコンが表示されない場合は、以下のいずれかが考えられます。

原因 1

Windows の起動時に、ネットワークに接続していません。

原因 1 の対策

Windows の起動時に、以下のログイン画面が表示されたら、ユーザー名とパスワードを入力し、必ず [OK] ボタンをクリックしてください。



原因 2

ネットワークの設定に誤りがあります。

原因 2 の対策

以下のページを参照して、ワークグループ名や共有設定を確認してください。



「パソコン同士でファイルやプリンタを共有します」141 ページ

原因 3

接続されているパソコンを表示するまでに、時間がかかっています。

原因 3 の対策

以下のページを参照してください。



「ケーブル接続パソコンとの通信ができない」の「原因 4 の対策」189 ページ

AirStation の運用でのトラブル

ローミング機能が正しく動作しない

以下のいずれかが考えられます。

原因 1

無線 LAN カード [WLI-PCM-L11] 等をお使いの場合は、古いバージョンのドライバがインストールされている可能性があります。

原因 1 の対策

無線 LAN カードドライバは、AirStation 付属の [AirNavigator CD] に収録されているものをインストールしてください。

原因 2

AirStation の設定に誤りがあります。

原因 2 の対策

以下の操作を行ってください。各項目の詳しい設定・確認方法は、AirStation 付属の [AirNavigator CD] に収録されている、オンラインガイドを参照してください。

- ローミング機能の設定の確認
ローミング機能を [有効] に設定して、無線接続パソコンから、クライアントマネージャを使って、AirStation に再度接続してください。
- グループ名
ローミングするすべての AirStation のグループ名が、同じ名称になっていることを確認してください。
- 暗号 (WEP)
ローミングするすべての AirStation に同じ暗号 (WEP) を設定してください。

無線 LAN カード / アダプタのトラブル

無線 LAN カード / アダプタが正しく動作しない

原因

お使いのパソコンの、パワーマネジメント機能が動作しています。

対策

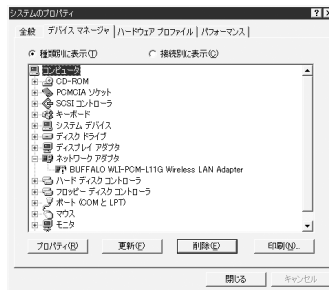
パソコンのマニュアルを参照して、パワーマネジメント機能の設定を OFF にしてください。

デバイスマネージャでドライバに！や×が付いている

原因

Windows Me/98/95 で、以下の画面に表示されている無線 LAN カード / アダプタのドライバに、！や×が付いている場合は、次の原因が考えられます。

- ドライバが正しくインストールされていません。
- リソースが競合しています。



対策

右記「ドライバのインストール画面が表示されない」を参照して、設定してください。

ドライバのインストール画面が表示されない

原因 1

無線 LAN カード / アダプタが、パソコンの PC カードスロットや USB ポートに確実に差し込まれていません。

原因 1 の対策

無線 LAN カード / アダプタの向きを確認して、差し込み直してください。

原因 2

パソコンの PC カードスロットまたは USB ポートが故障しています。

原因 2 の対策

パソコンの PC カードスロットや USB ポートが故障しているかどうかを確認してください。

パソコンの PC カードスロットや USB ポートを 2 つ装備しているパソコンをお使いの方は、もう一方のスロットまたはポートに差し込んでください。

ほかのパソコンをお持ちの場合は、ほかのパソコンの PC カードスロットや USB ポートに差し込んでみてください。

原因 3

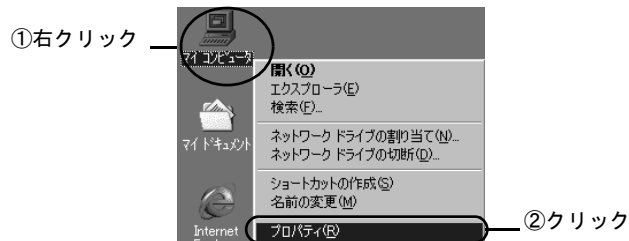
Windows Me/98/95 で、無線 LAN カード / アダプタを取り付けても、ドライバのインストール画面が自動的に表示されない場合は、ドライバが一度、不正にインストールされた可能性があります。

原因 3 の対策

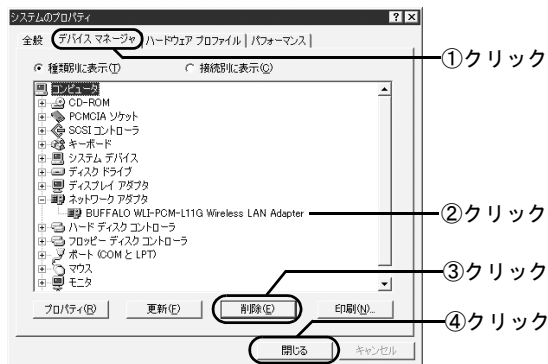
不正にインストールされたドライバをいったん削除してから、再度ドライバをインストールしてください。

無線 LAN カード [WLI-PCM-L11G] の場合を例に、Windows 98 の画面で説明します。

1. デスクトップの [マイコンピュータ] を右クリックして、[プロパティ] をクリックします。



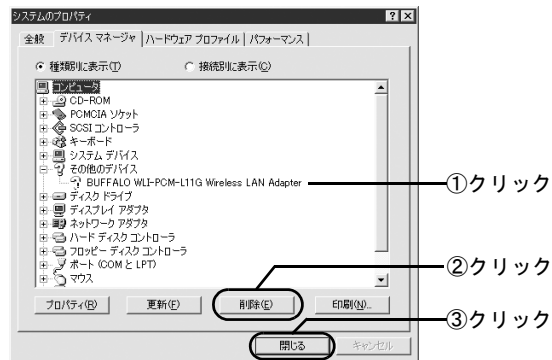
2. ドライバを削除します。



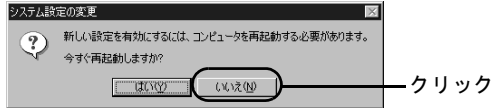
お使いの無線 LAN カード / アダプタ名	表示されるドライバ名
WLI-PCM-L11	MELCO WLI-PCM-L11 Wireless LAN Adapter
WLI-PCM-L11G	BUFFALO WLI-PCM-L11G Wireless LAN Adapter
WLI-PCM-L11GP	BUFFALO WLI-PCM-L11/GP Wireless LAN Adapter
WLI-PCM-S11	BUFFALO WLI-PCM-S11 Wireless LAN Adapter
WLI-USB-L11	BUFFALO WLI-USB-L11 Wireless LAN Adapter
WLI-USB-L11G	BUFFALO WLI-USB-L11G Wireless LAN Adapter

お使いの無線 LAN カード / アダプタ名	表示されるドライバ名
WLI-USB-S11	BUFFALO WLI-USB-S11 Wireless LAN Adapter
WLI-CF-S11G	BUFFALO WLI-CF-S11G Wireless LAN Adapter

[その他のデバイス] に無線 LAN カード / アダプタのドライバが表示されていたら、これも削除します。



3. 再起動の画面が表示されたら、【いいえ】をクリックします。



4. ネットワーク画面を起動します。



5. 無線LANカード/アダプタが表示されていたら削除します。

ドライバ名は、次の表を参照してください。

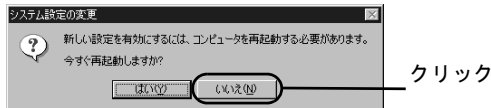


お使いの無線 LAN カード / アダプタ名	表示されるドライバ名
WLI-PCM-L11	MELCO WLI-PCM-L11 Wireless LAN Adapter
WLI-PCM-L11G	BUFFALO WLI-PCM-L11G Wireless LAN Adapter
WLI-PCM-L11GP	BUFFALO WLI-PCM-L11/GP Wireless LAN Adapter
WLI-PCM-S11	BUFFALO WLI-PCM-S11 Wireless LAN Adapter
WLI-USB-L11	BUFFALO WLI-USB-L11 Wireless LAN Adapter

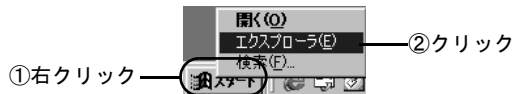
お使いの無線 LAN カード / アダプタ名	表示されるドライバ名
WLI-USB-L11G	BUFFALO WLI-USB-L11G Wireless LAN Adapter
WLI-USB-S11	BUFFALO WLI-USB-S11 Wireless LAN Adapter
WLI-CF-S11G	BUFFALO WLI-CF-S11G Wireless LAN Adapter

6. 再起動の画面が表示されたら、【いいえ】をクリックします。

Windows 95 は、手順 12 へ進みます。

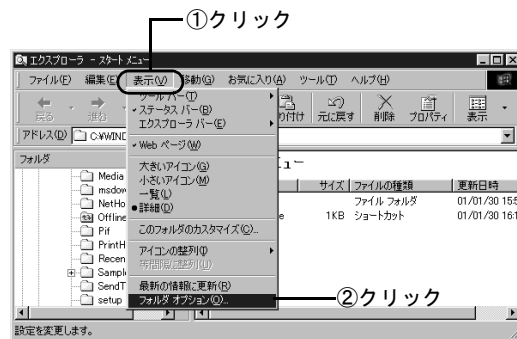


7. 【スタート】を右クリックして【エクスプローラ】を起動します。

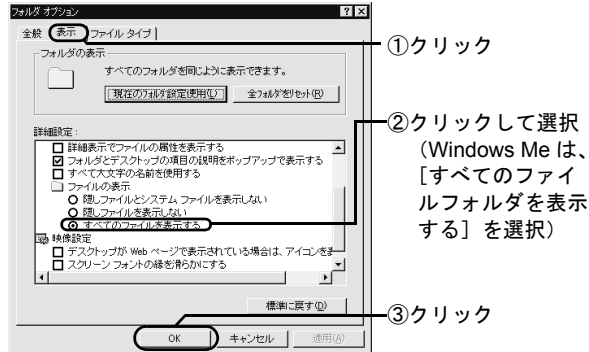


8. 【表示】メニューの【フォルダオプション】を選択します。

Windows Me は、[ツール] メニューの [フォルダオプション] を選択します。



9. 以下の項目を選択します。



10. Windows がインストールされているフォルダ ([Windows] フォルダ) の [Inf] フォルダ内にある、[Other フォルダ] を開きます。

下の表に従って、該当する INF ファイルを削除します。



お使いの無線 LAN カード / アダプタ名	削除するファイル名
WLI-PCM-L11	MELCO INC.NETWLI11.INF
WLI-PCM-L11G	MELCO INC.NETWLI11.INF
WLI-PCM-L11GP	MELCO INC.NETL11GP.INF
WLI-PCM-S11	MELCO INC.NETS11.INF
WLI-USB-L11	MELCO INC.NETUSB11.INF
WLI-USB-L11G	MELCO INC.NETUSB11.INF
WLI-USB-S11	MELCO INC.NETUS11.INF
WLI-CF-S11G	MELCO INC.NETS11.INF

11. **Windows** を終了して、パソコンの電源を **OFF** にします。
12. 無線 LAN カードを取り外します。
13. PC カードドライバが正しくインストールされているかを確認します。



「PC カードドライバの確認 (無線 LAN カードをお使いの方のみ)」66 ページ

14. 無線LANカード/アダプタのドライバを再インストールします。



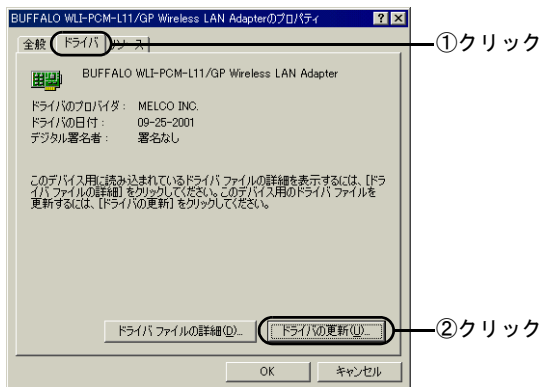
「無線 LAN カード / アダプタの取り付け」71 ページ
「無線 LAN カード / アダプタのドライバのインストール」75 ページ

WLI-PCM-L11 をインストールしたが「BUFFALO WLI-PCM-L11/GP Wireless LAN Adapter」が組み込まれてしまう (WindowsMe をお使いの方)

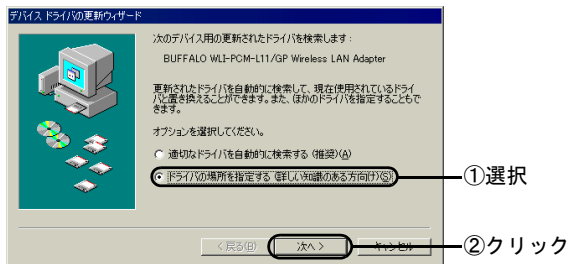
WLI-PCM-L11 をインストールした後、ドライバ名称が「BUFFALO WLI-PCM-L11/GP Wireless LAN Adapter」の場合、正常に動作しません。以下の手順で、ドライバを「MELCO WLI-PCM-L11 Wireless LAN Adapter」に変更してください。

1. デバイスマネージャを表示します。
2. ネットワークアダプタの下にある「BUFFALO WLI-PCM-L11/GP Wireless LAN Adapter」を選択して、**[プロパティ]** をクリックします。

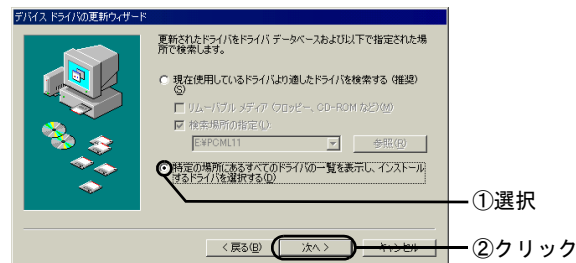
3. デバイスドライバの更新ウィザードを表示します。



4. ドライバを指定する方法を選択します。

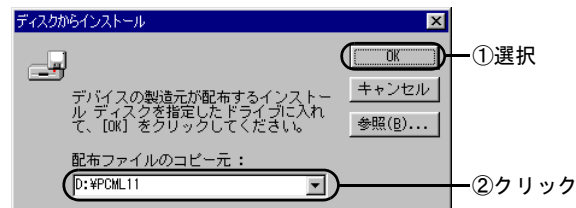


5. デバイスの選択画面を表示します。



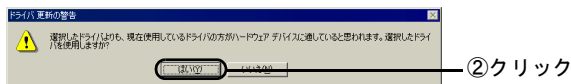
6. [ディスク使用] をクリックします。

7. ドライバの場所を指定します

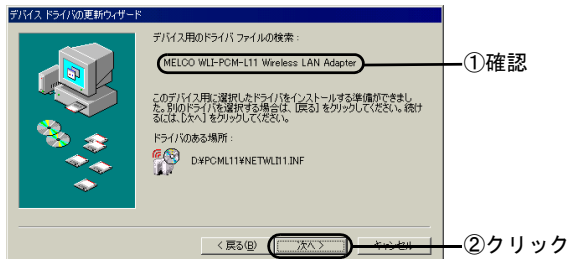


8. 「MELCO WLI-PCM-L11 Wireless LAN Adapter」と表示されますので、[OK] をクリックします。

9. 「ドライバ更新の警告」画面が表示されますが、[はい] をクリックします。



10. ドライバ名称を確認します。



11. 「ハードウェアデバイス用に選択したドライバがインストールされました。」と表示されたら、[完了] をクリックします。

12. 「今すぐ再起動しますか？」と表示されますので、[はい] をクリックして、パソコンを再起動します。

無線 LAN カードドライバのプロパティ画面から設定を変更したい

無線 LAN カードドライバのプロパティ画面からの設定変更は、動作保証外です。

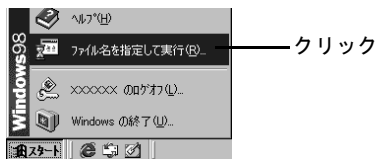
無線 LAN カードの設定は、プロパティ画面からではなく、クライアントマネージャから変更してください。

無線 LAN カード / アダプタの MAC アドレスを確認したい

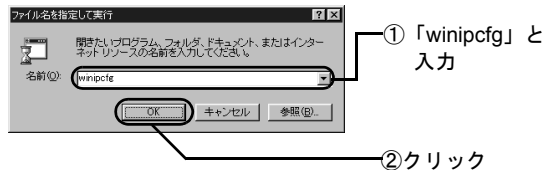
パソコンに TCP/IP がインストールされていれば、以下の手順で MAC アドレスを確認できます。

Windows Me/98/95

1. [ファイル名を指定して実行] を起動します。



2. IP 設定画面を起動します。



3. MAC アドレスを確認します。



Windows 2000

1. [スタート] メニューの [プログラム] - [アクセサリ] - [コマンドプロンプト] を選択します。
2. 「IPCONFIG /ALL」と入力し、<Enter> キーを押します。

3. MACアドレスを確認します。

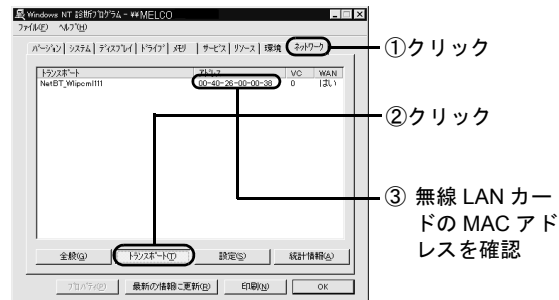
無線 LAN カードの MAC アドレスを確認

Ethernet adapter ローカルエリア接続	:	
Connection-specific DNS Suffix	:	
Description	:	BUFFALO WLI-PCML11G Wireless LAN Adapter
Physical Address	:	00-60-1D-1F-36-23
DHCP Enabled	:	Yes
IP Address	:	192.168.0.2
Subnet Mask	:	255.255.255.0
Default Gateway	:	192.168.0.1
DNS Servers	:	192.168.0.1

WindowsNT 4.0

1. [スタート] メニューの [プログラム] - [管理ツール] - [Windows NT 診断プログラム] を選択します。

2. MAC アドレスを確認します。



LAN ボード / カードを取り付けた後、 Windows 終了時にパソコンが止まってしまう

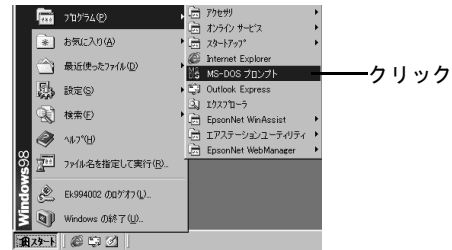
無線 LAN カードを取り付けた後、このような現象が発生した場合は、以下の作業を行ってください。

対策 1 Windows 98 Second Edition をお使いの場合

以下の 2 つの作業を行ってください。

- Windows 98 Second Edition のアップデートモジュール (Windows 98 Second Edition シャットダウン問題の修正) を使用してください。
アップデートモジュールは、Microsoft 社のホームページ (Windows Update) からダウンロードできます。
- Windows を終了する前に、以下の手順を行ってください。
この作業は、Windows を終了するたびに行う必要があります。

1. MS-DOS プロンプトを起動します。



2. 「NET USE * /DEL」と入力して、 <Enter> キーを押します。

3. 「コマンドは正常に終了しました」と表示されたら、 MS-DOS プロンプトを終了します。

4. Windows を終了します。

対策 2

Internet Explorer Ver.4.01 をお使いの場合

Internet Explorer Ver.4.01 は、サービスパック 1 以降をお使いください。

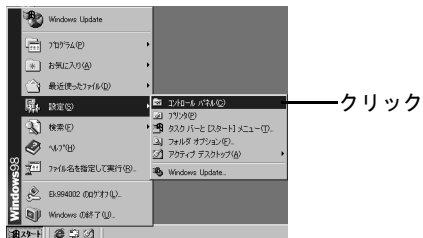
サービスパックは、Microsoft 社のホームページ (Windows Update) からダウンロードできます。

対策 3

ハードウェアの設定変更

以下の手順を行ってください。

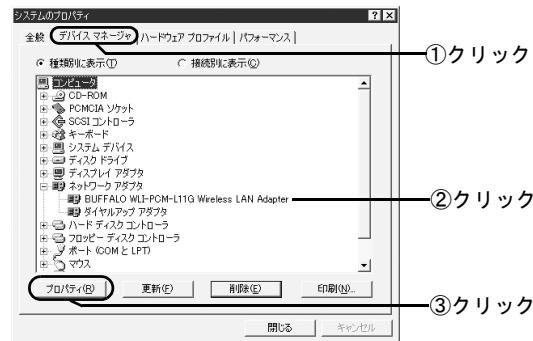
1. コントロールパネルを起動します。



2. システム画面を起動します。

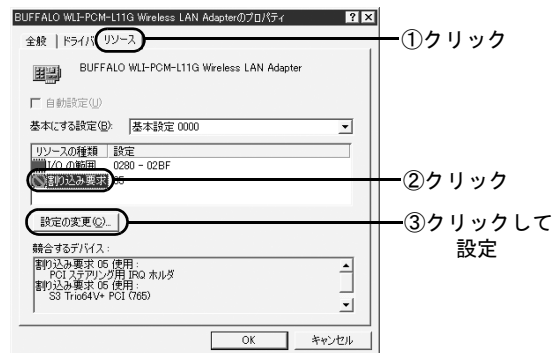


3. ドライバのプロパティを起動します。



4. IRQ を競合しない値に変更します。

競合しているという表示がない場合も、他の値（競合しない値）に変更して試してください。



PC-9821 シリーズのパソコンで、無線 LAN カードが正しく動作しない (Windows 98/95)

原因

次の現象が発生した場合は、I/O ポートアドレスが競合しています。

- デバイスマネージャで、無線 LAN カード [WLI-PCM-L11] 等に ! マークが付いていないのに正しく動作しません。
- 無線 LAN カードをパソコンに取り付けてから、クライアントマネージャを起動すると、エラーが表示されます。

対策

以下の手順で、I/O ポートアドレスを変更してください。

1. [スタート] メニューの [設定] - [コントロールパネル] を選択します。

2. **【コントロールパネル】の【システム】アイコンをダブルクリックします。**

[システムのプロパティ] 画面が表示されます。

3. **【デバイスマネージャ】タブをクリックします。**

4. **【ネットワークアダプタ】内の、【BUFFALO WLI-PCM-L11G Wireless LAN Adapter】をクリックして、【プロパティ】ボタンをクリックします。**

[BUFFALO WLI-PCM-L11G Wireless LAN Adapter のプロパティ] 画面が表示されます。

5. **【リソース】タブをクリックします。**

6. **【I/O の範囲】をクリックして、【設定の変更】ボタンをクリックします。**

[I/O の範囲の編集] 画面が表示されます。

7. **【値】欄の設定値を「0200」以上の競合デバイスのない値に変更して、【OK】ボタンをクリックします。**

[MELCO WLI-PCM-L11 Wireless LAN Adapter のプロパティ] 画面が表示されるので、[競合するデバイス] 欄に「競合はありません」と表示されていることを確認します。