

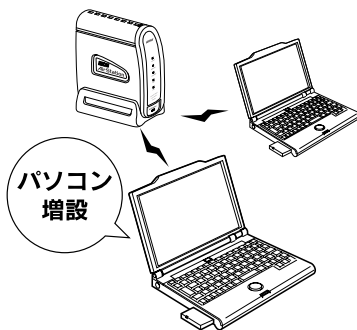
2

2 台目以降のパソコンを増設します

AirStation に 2 台以上のパソコンを接続する場合、2 台目以降のパソコンは、本章にある手順で設定してください。

増設するパソコンが無線接続の場合は、本章に記載されているすべての操作を行ってください。

増設するパソコンが有線（LAN ケーブル）接続の場合は、AirStation に接続するだけで、増設が完了します。



無線カード／アダプタのドライバのインストール ..40
クライアントマネージャのインストール42
AirStation への接続44

無線カード／アダプタのドライバのインストール

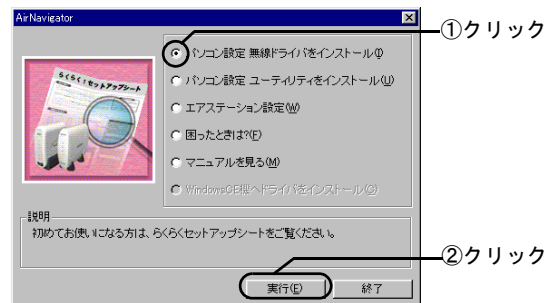
増設するパソコンに無線カード／ドライバのインストールをおこないます。


弊社製無線カード／アダプタをインストールする場合は、**無線カード／アダプタをパソコンに取り付ける前に**、以下の手順をおこなってください。

LAN ケーブルで接続するパソコンの場合は、AirStation に LAN ケーブルを接続するだけで増設が完了します。

1. AirStation 付属の [AirNavigator CD] を CD-ROM ドライブにセットします。

2. 以下の画面が表示されますので、[パソコン設定 無線ドライバをインストールする] を起動します。



 手順2の画面が表示されないときは、デスクトップの [マイコンピュータ] にある、CD-ROM ドライブのアイコンをダブルクリックします。

3. 画面に表示されるガイダンスを参照して、無線 LAN カード／アダプタを取りつけてください。

画面に表示されるガイダンスを参照して、無線 LAN カード／アダプタを取りつけてください。

操作の途中でパソコンを再起動することがあります。再起動した後は、ガイダンスの一番最初のページが表示されますので、お使いの無線 LAN カードを再度クリックし、ガイダンスの続きを参照してください。また、再起動した後に説明の画面が消えてしまった場合は、AirNavigatorCD をパソコンに入れ直す→[マニュアルを見る] を選択→[実行] をクリック→[無線 LAN ドライバについて] を選択→[OK] をクリックの順に操作してください。マニュアルの名前が表示されますので、表示したいマニュアルを選択し、[OK] をクリックしてください。

クライアントマネージャのインストール

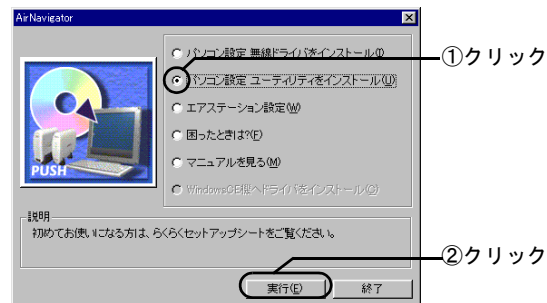
増設するパソコンが無線接続の場合は、パソコンに、クライアントマネージャをインストールします。



- ・ クライアントマネージャは、AirStation の設定をしたり、ネットワーク上の AirStation の接続を確認するユーティリティです。
- ・ 無線 LAN カード [WLI-PCM-L11] をお使いの方で、[WLI-PCM-L11 Driver Disk] からクライアントマネージャをインストール済みの場合も、ここで再度インストールしてください。

1. AirStation 付属の [AirNavigator CD] を CD-ROM ドライブにセットします。

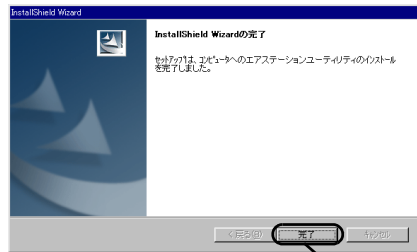
2. 以下の画面が表示されますので、[ユーティリティをインストールする] を起動します。



手順 2 の画面が表示されないときは、デスクトップの [マイコンピュータ] にある、CD-ROM ドライブのアイコンをダブルクリックします。

3. 画面にしたがって、クライアントマネージャをインストールします。


4. インストールを完了します。



クリック

「InstallShield ウィザードの完了」と表示されたら、インストールは完了です。

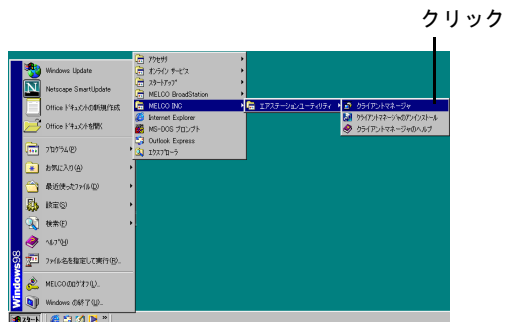
次に、インストールしたクライアントマネージャを使って、AirStation へ接続します。

 「AirStation への接続」44 ページ

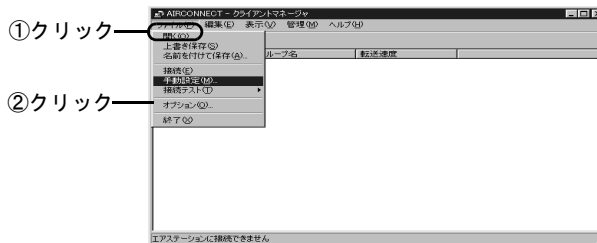
AirStation への接続

インストールしたクライアントマネージャを使って、AirStation の情報を設定し、AirStation に接続します。

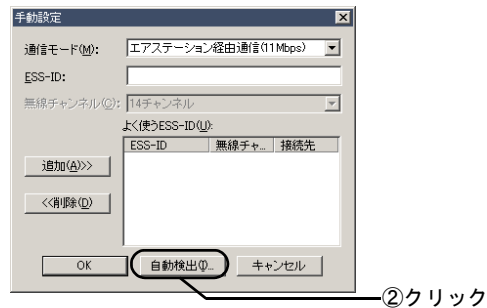
1. クライアントマネージャを起動します。



2. [ファイル] メニューの [手動設定] を選択します。



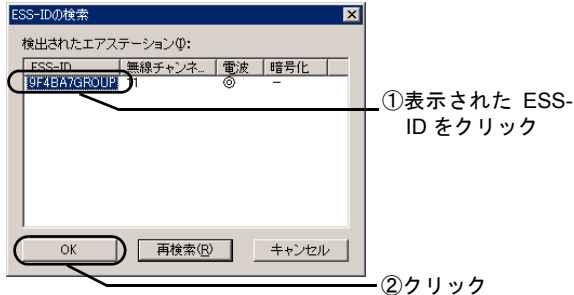
3. [自動検出] をクリックします。



4. AirStation が検索され、AirStation の ESS-ID が表示されます。

複数の ESS-ID が表示されたときは、ESS-ID の値で接続する AirStation を判別してください。

ESS-ID の出荷時設定は、「LAN 側 MAC アドレスの下 6 桁 + "GROUP"」です。LAN 側 MAC アドレスは、「各部の名称とはたらき」(P17) を参照してください。



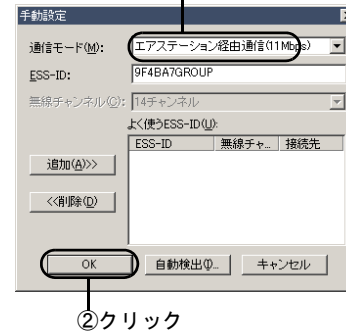
「暗号化」欄が「○」の場合：
AirStation は暗号化 (WEP) 設定しています。

「暗号化」欄が「×」の場合：
AirStation は暗号化 (WEP) 設定していません。

5. 設定内容を確認します。

[通信モード] 欄の設定は、[エアステーション経由通信] のまま変更しないでください。

① 手順 4 で選択した ESS-ID が入力されていることを確認します。

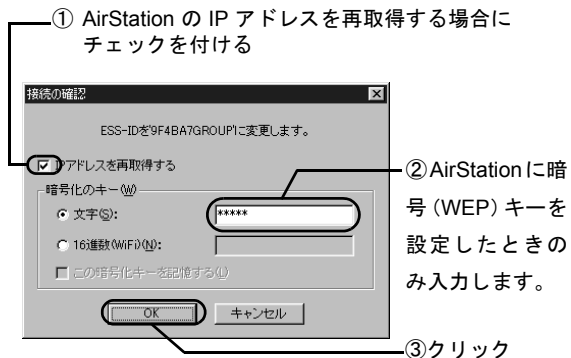


6. 暗号 (WEP) を入力します。

暗号 (WEP) は、AirStation に設定した場合のみ入力します (手順4で「暗号化」欄に「○」と表示されているAirStationの場合)。

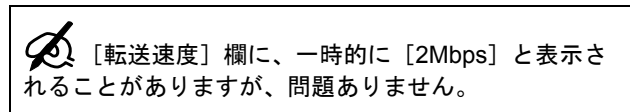
設定していない場合は、「暗号化のキー」欄を空欄のままにします。

暗号 (WEP) キーは、1台目のパソコンを設定した方に、確認してください。



7. AirStation が黒色で表示されたら、AirStation への接続は完了です。

無線で接続されているAirStationには、アンテナのマークが表示されます。



⑤ AirStation が表示されないときは、暗号 (WEP) キーを確認して、再度手順2からおこなってください。

それでも、表示されない場合は、AirNavigator の「困ったときは」を参照してください。

