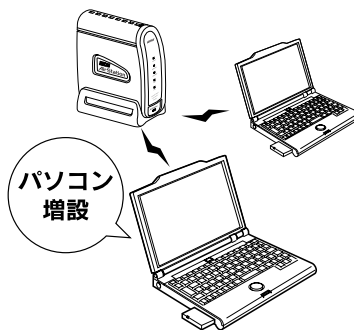


## 2 台目以降のパソコンを増設します

AirStation に 2 台以上のパソコンを接続する場合、2 台目以降のパソコンは、本章にある手順で設定してください。

増設するパソコンが無線接続の場合は、本章に記載されているすべての操作を行ってください。

増設するパソコンが有線（LAN ケーブル）接続の場合は、「TCP/IP の設定」（128 ページから 139 ページ）の作業のみ行くと、接続が完了します。



TCP/IP の設定 .....	128
クライアントマネージャのインストール .....	140
AirStation への接続 .....	143
AirStation との接続状態の確認 .....	146

## TCP/IP の設定

増設するパソコンの、TCP/IP の情報を設定します。

お使いの OS のページをご覧ください。



「Windows Me/98/95」128 ページ  
「Windows 2000」133 ページ



LAN ボード / カードのドライバをインストールしていないときは、以下のページを参照して、ドライバをインストールしてください。

「パソコンに LAN ボード / カードを取り付けます」73 ページ

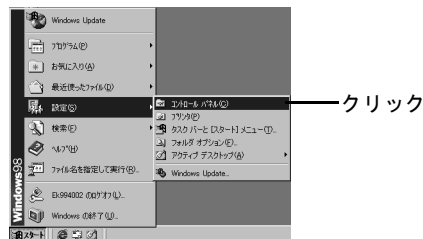
## Windows Me/98/95

### TCP/IP の設定

以下の手順を行うと、AirStation がサーバの代わりとなって、パソコンの IP アドレス、DNS、ゲートウェイを自動的に設定します。

Windows 98 の画面を例に説明します。


1. **パソコンを起動します。**
2. **[コントロールパネル] を起動します。**

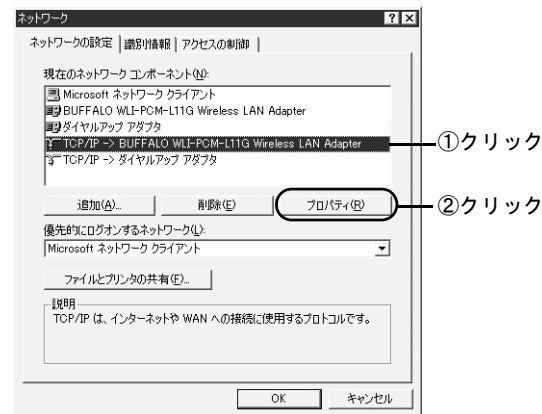


### 3. [ネットワーク] を起動します。

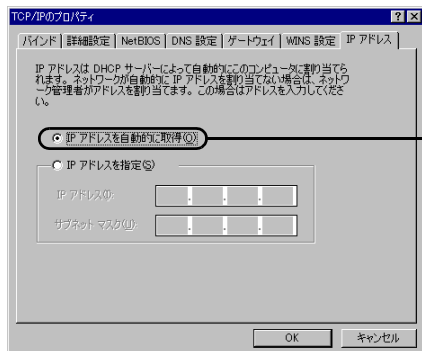


### 4. [TCP/IP] の [プロパティ] を起動します。

 [TCP/IP] が表示されていない場合は、以下のページでインストールしてから、手順 4 に戻って、続きの設定を行います。  
「TCP/IP のインストール」132 ページ




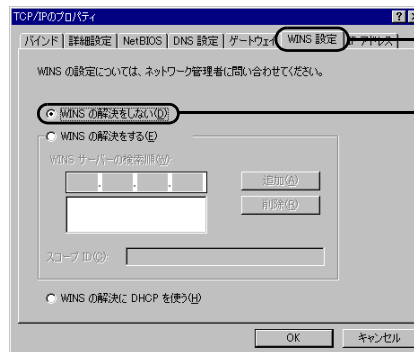
## 5. IPアドレスを自動的に取得する設定にします。



クリック

## 6. WINS を使用しない設定にします。

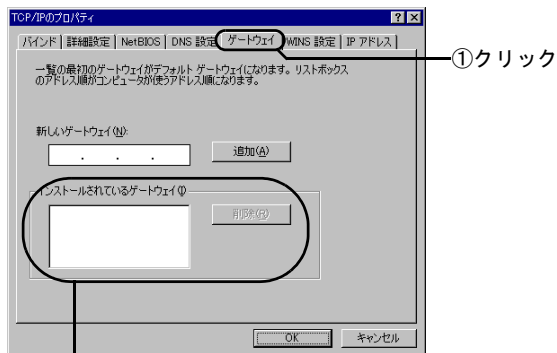
 [WINS の解決をする] が選択されていると、パソコンの使用中に何度も回線に接続するため、課金がかかる可能性があります。ご注意ください。



①クリック

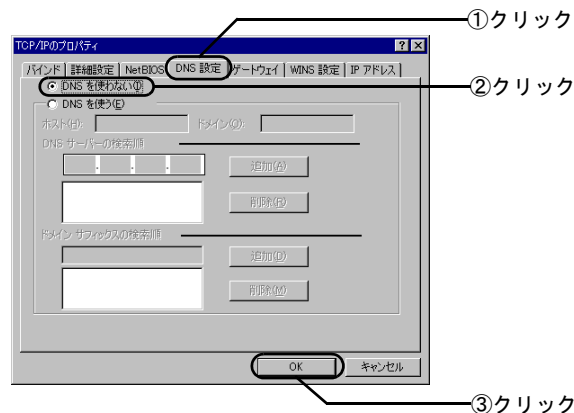
②クリック

## 7. ゲートウェイを未設定の状態にします。




- ②ゲートウェイアドレスがある場合は、アドレスをクリックして [削除] ボタンをクリックします。

## 8. DNS を使わない設定にします。



Windows が再起動されたら、設定は終了です。

パソコンが無線接続の場合は、次に、増設するパソコンに、クライアントマネージャをインストールします。以下のページに進んでください。

 「クライアントマネージャのインストール」  
140 ページ

パソコンが有線 (LAN ケーブル) 接続の場合、以上で接続は完了です。

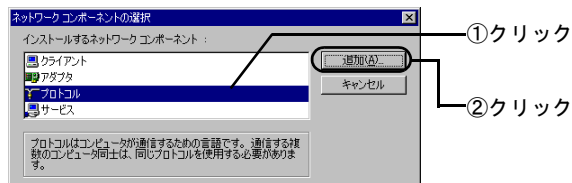
## TCP/IP のインストール

Windows Me/98/95 に TCP/IP をインストールします。

### 1. TCP/IP のインストールを開始します。



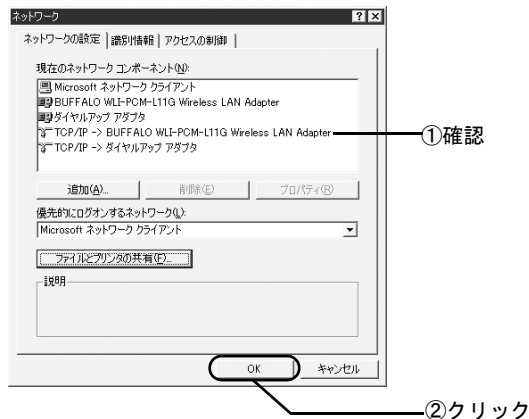
### 2. [プロトコル] を選択します。



### 3. TCP/IP を選択します。



#### 4. TCP/IP が追加されていることを確認します。



Windows が再起動されたら、TCP/IP のインストールは終了です。

「TCP/IP の設定」の手順 4（129 ページ）に戻って、TCP/IP の設定を行ってください。

## Windows 2000

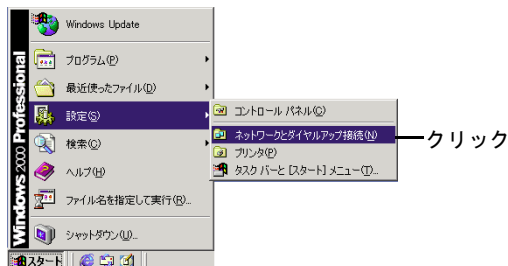
以下の手順を行うと、AirStation がサーバの代わりとなつて、パソコンの IP アドレス、DNS、ゲートウェイを自動的に設定します。

### TCP/IP の設定

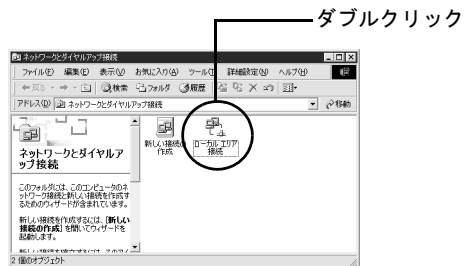
#### 1. パソコンを起動します。

アドミニストレータ権限のあるログイン名（[Administrator] など）でログインします。

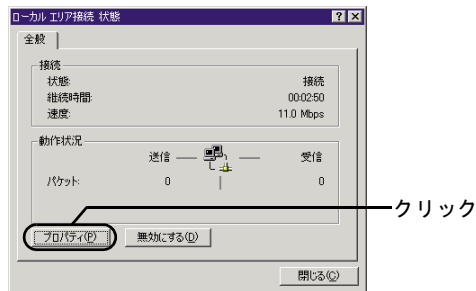
#### 2. [ネットワークとダイヤルアップ接続] を起動します。




### 3. [ローカルエリア接続] を起動します。

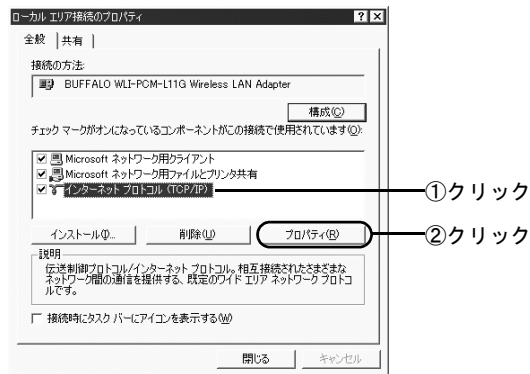


この画面が表示されたら、[プロパティ] をクリックします。



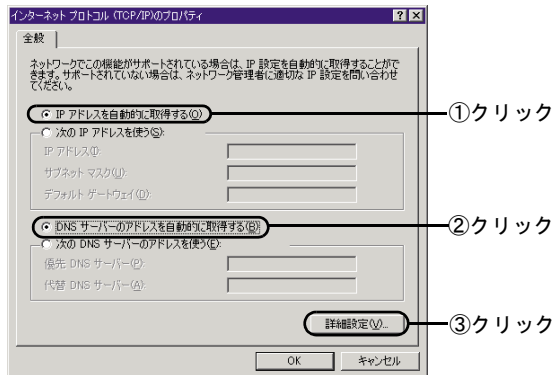
### 4. [インターネットプロトコル (TCP/IP)] の [プロパティ] を起動します。

 [インターネットプロトコル (TCP/IP)] が表示されていない場合は、以下のページでインストールしてから、手順 4 に戻って、続きの設定を行います。  
「TCP/IP のインストール」138 ページ



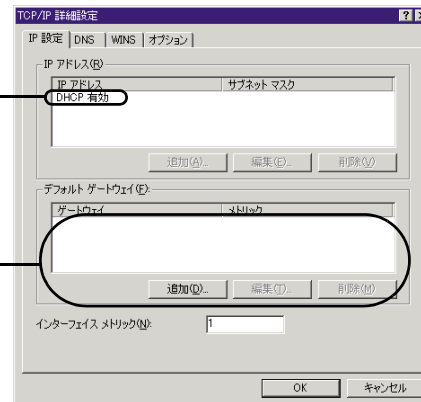


## 5. IPアドレスとDNSサーバーのアドレスを自動取得する設定にします。



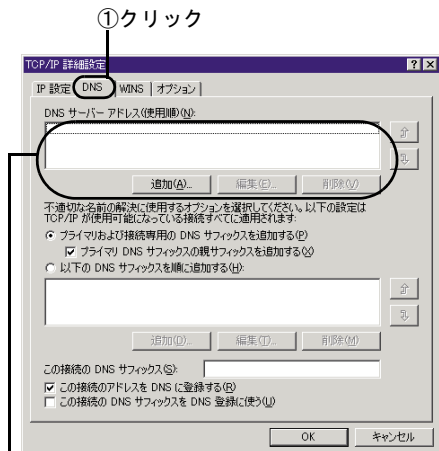
## 6. IP アドレスとデフォルトゲートウェイを未設定の状態にします。

① [DHCP 有効] と表示されないときは、手順 3 から再度設定してください。



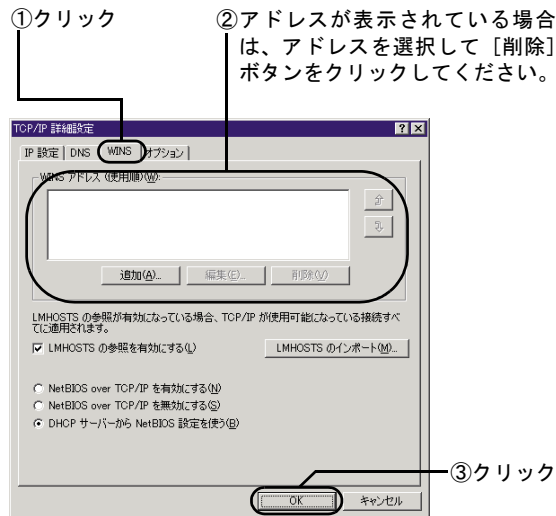
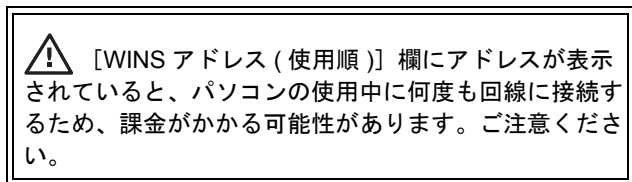
② アドレスが表示されている場合は、アドレスを選択して [削除] ボタンをクリックしてください。

## 7. DNS サーバーアドレスを未設定の状態にします。

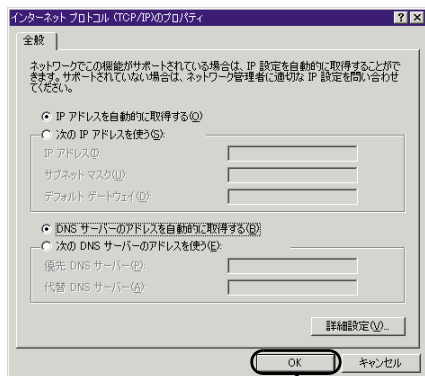


② アドレスが表示されている場合は、アドレスを選択して [削除] ボタンをクリックしてください。

## 8. WINS を未設定の状態にします。



## 9. [OK] ボタンをクリックします。



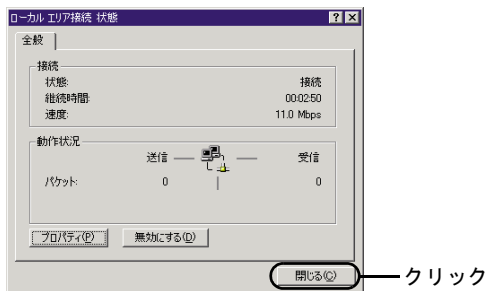
クリック

## 10. [OK] ボタンをクリックします。



クリック

## 11.[閉じる] ボタンをクリックします。



増設するパソコンが無線接続の場合は、クライアントマネージャをインストールします。以下のページに進んでください。



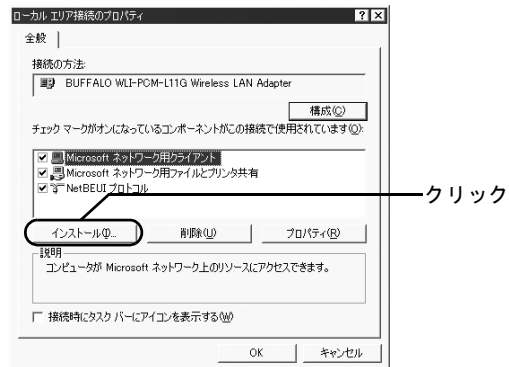
「クライアントマネージャのインストール」  
140 ページ

パソコンが有線（LAN ケーブル）接続の場合、以上で接続は完了です。

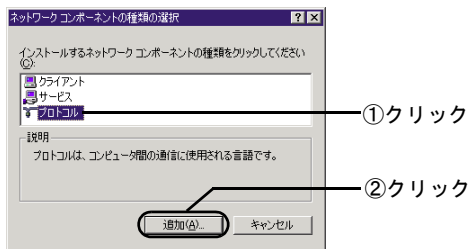
## TCP/IP のインストール

Windows 2000 に TCP/IP をインストールします。

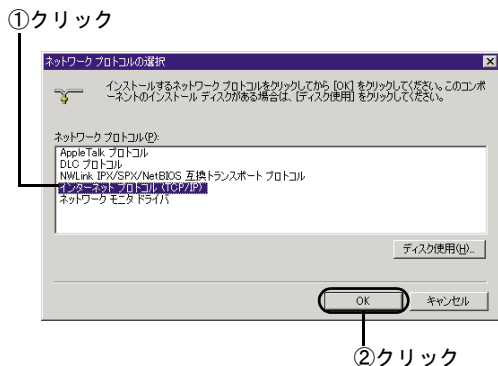
### 1. TCP/IP のインストールを開始します。



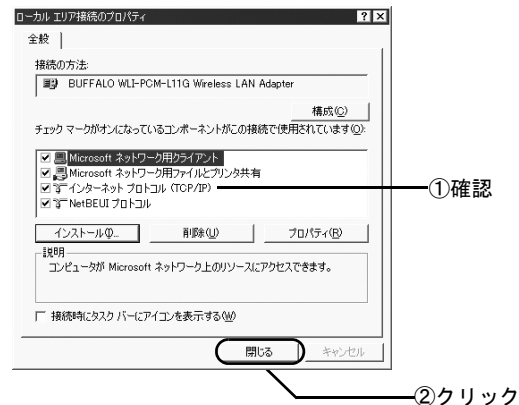
## 2. [プロトコル] を選択します。



## 3. [インターネットプロトコル (TCP/IP)] を選択します。



## 4. インターネットプロトコル (TCP/IP) が追加されていることを確認します。



Windows が再起動されたら、TCP/IP のインストールは終了です。

「TCP/IP の設定」の手順 4 (134 ページ)に戻って、TCP/IP の設定を行ってください。

## クライアントマネージャのインストール

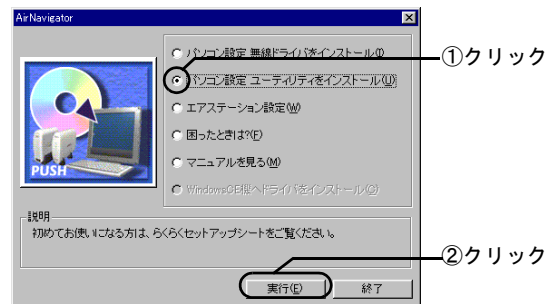
増設するパソコンが無線接続の場合は、パソコンに、クライアントマネージャをインストールします。



- クライアントマネージャは、AirStation の設定をしたり、ネットワーク上の AirStation の接続を確認するユーティリティです。
- 無線 LAN カード [WLI-PCM-L11] をお使いの方で、[WLI-PCM-L11 Driver Disk] からクライアントマネージャをインストール済みの場合も、ここで再度インストールしてください。

1. AirStation 付属の [AirNavigator CD] を CD-ROM ドライブにセットします。

2. 以下の画面が表示されますので、[ユーティリティをインストールする] を起動します。



手順 2 の画面が表示されないときは、デスクトップの [マイコンピュータ] にある、CD-ROM ドライブのアイコンをダブルクリックします。

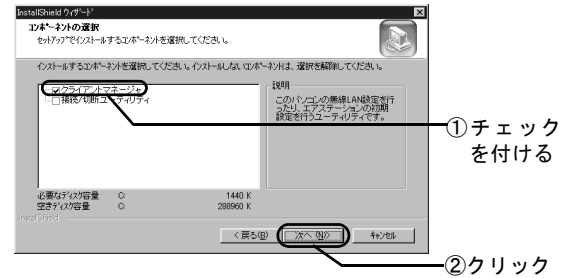
3. 画面が表示されたら、次へ進みます。



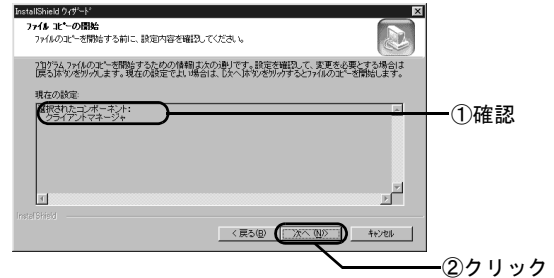
4. インストール先を確認します。



5. [クライアントマネージャ] にチェックを付けます。

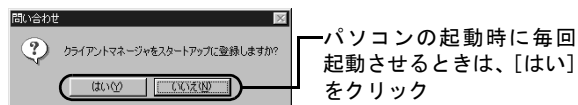


6. [クライアントマネージャ] が表示されていることを確認します。

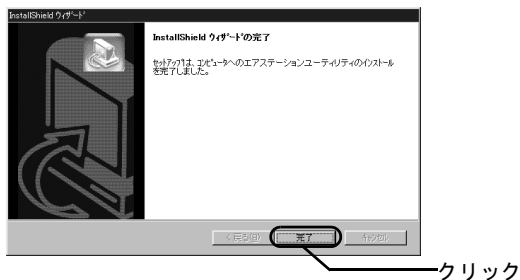


## 7. スタートアップへの登録を選択します。


インストールが始まります。



## 8. インストールを終了します。



次に、インストールしたクライアントマネージャを使って、AirStation へ接続します。以下のページに進んでください。

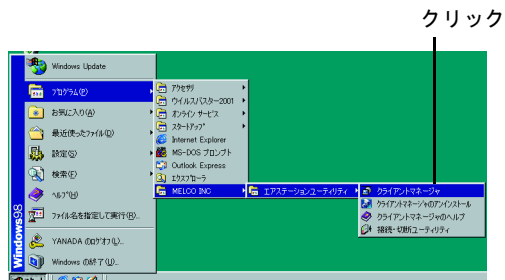
 「AirStation への接続」 143 ページ



## AirStation への接続

インストールしたクライアントマネージャを使って、AirStation の情報を設定し、AirStation に接続します。

### 1. クライアントマネージャを起動します。



### 2. [ファイル] メニューの [手動設定] を選択します。

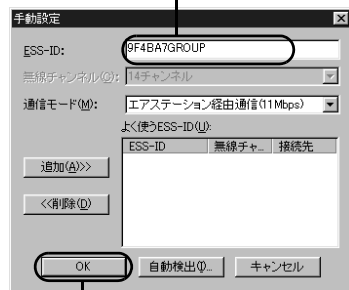


### 3. [ESS-ID] 欄に値を入力します。

MAC アドレスは、「らくらく！セットアップシート」の「セットアップに必要なもの」で記入したものをを入力します。

[通信モード] 欄の設定は、変更しないでください。

- ① 「MAC アドレスの下 6 桁 +"GROUP" (大文字)」の書式で入力



② クリック

### 4. 暗号 (WEP) を入力します。

暗号 (WEP) は、以下のページで設定したものです。2 台目以降のパソコンを設定する場合は、1 台目のパソコンを設定した方に、暗号 (WEP) を確認してください。

👉 「AirStation の基本設定」110 ページ



## 5. AirStation が黒色で表示されたら、AirStation への接続は完了です。

無線で接続されているAirStationには、アンテナのマークが表示されます。

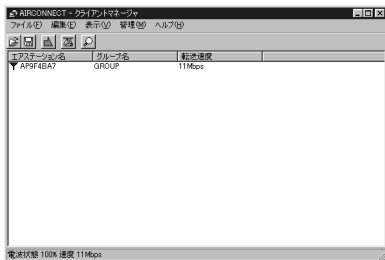


「転送速度」欄に、一時的に [2Mbps] と表示されることがありますが、問題ありません。



AirStation が表示されないときは、以下のページをご覧ください。

「AirStation が表示されない（無線接続の場合）」  
171 ページ



最後に、クライアントマネージャから、AirStation との接続状態を確認します。

クライアントマネージャを起動したまま、以下のページに進んでください。



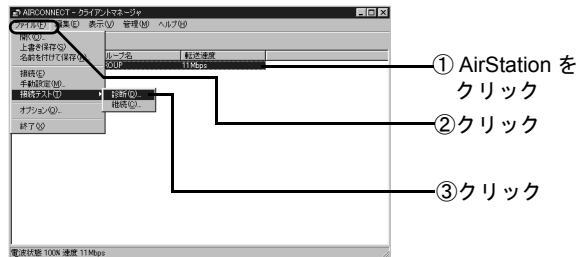
「AirStation との接続状態の確認」146 ページ

## AirStation との接続状態の確認

AirStation と、増設した無線接続パソコンとの接続状態を確認します。

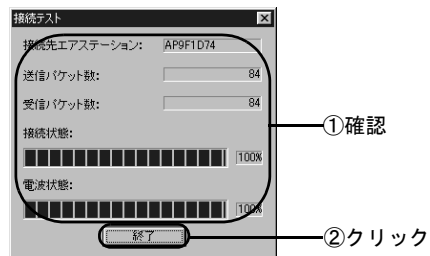
### 1. 接続テストを起動します。

アンテナのマークが付いている AirStation について、接続状態を確認できます。



手順 2 の画面が表示されるまでお待ちください。

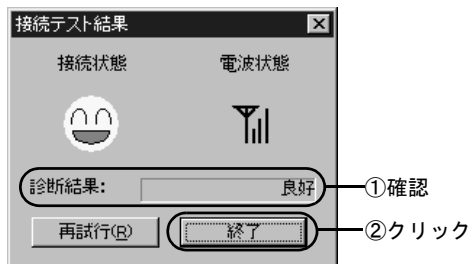
### 2. 接続状態を確認します。



### 3. 接続テスト結果を確認します。

以下の画面の、[診断結果] の表示を確認します。  
[診断結果] には、接続状態と電波状態の 2 つを総合的に判断した結果が表示されます。  
[良好] と表示されたら、総合的に問題ありません。  
[不適合] と表示されたら、手順 4 に進みます。

接続状態と電波状態については、次の表をご覧ください。



接続状態		電波状態	
	最適		最適
	良好		良好
	悪い		問題あり
	最悪		悪い
		圏外	通信不可

#### 4. 診断結果に【不適合】と表示された場合は、良好な接続状態になるよう、以下のような対処をしてください。

- パソコンを AirStation に近づけます。  
ただし、AirStation との距離が 30cm 以内の場所には置かないでください。
- AirStation の位置を変更します。
- AirStation とパソコンの間の見通しを良くします。
- AirStation やパソコンの近くに、電子レンジなどの電波発生源がないことを確認します。

以上で、パソコンの増設は終了です。  
増設したパソコンから、インターネットや、他のパソコンとのファイル/プリンタの共有ができます。  
使い方は、以下のページを参照してください。



「インターネットへの接続」124 ページ  
「パソコン同士でファイルやプリンタを共有  
します」149 ページ