

## 付録

---

無線 LAN カードの取り外しかた、ユーティリティの削除方法、AirStation を出荷時設定に戻す方法を説明します。

無線 LAN カード / アダプタの取り外し .....	228
ユーティリティの削除 .....	232
AirStation を出荷時設定に戻す .....	235
仕様 .....	236
索引 .....	240

## 無線 LAN カード / アダプタの取り外し

パソコンに取り付けた無線 LAN カード、WLI-PCM-L11 を取り外す方法を説明します。

以下は、パソコンの電源が ON の状態で無線 LAN カードを取り外す手順です。WindowsNT 4.0 以外は、パソコンの電源が ON の状態で取り外せます。

Windows Me/98 で、USB 対応無線 LAN アダプタを取り外すときは、以下の手順をおこなう必要はありません、そのままパソコンから取り外してください。



WindowsNT 4.0 は、パソコンの電源を OFF にしてから、無線 LAN カードを取り外してください。

### Windows Me/2000

#### 1. クライアントマネージャが起動していたら、終了させます。

スタートアップに登録されている場合は、タスクトレイも確認して、終了させてください。

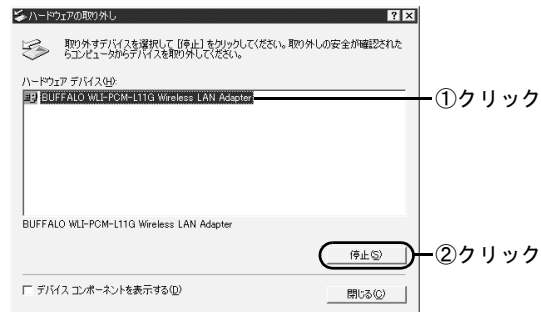
#### 2. 無線LANカード/アダプタのプロパティを表示させます。

プロパティ画面は、タスクバーの右側にあるタスクトレイから起動します。

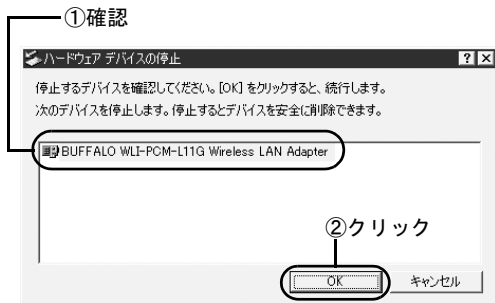
ダブル  
クリック



#### 3. 無線 LAN カード / アダプタを停止させます。



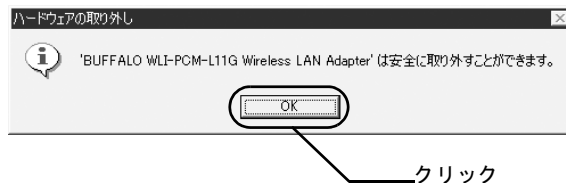
## 4. 以下の画面を確認します。



お使いの無線 LAN カード / アダプタ名	表示されるドライバ名
WLI-PCM-L11	MELCO WLI-PCM-L11 Wireless LAN Adapter
WLI-PCM-L11G	BUFFALO WLI-PCM-L11G Wireless LAN Adapter
WLI-PCM-S11	BUFFALO WLI-PCM-S11 Wireless LAN Adapter
WLI-USB-L11	BUFFALO WLI-USB-L11 Wireless LAN Adapter
WLI-USB-L11G	BUFFALO WLI-USB-L11G Wireless LAN Adapter

## 5. しばらくすると、以下のような画面が表示されますので、内容を確認します。

画面を閉じたら、無線 LAN カードを取り外します。



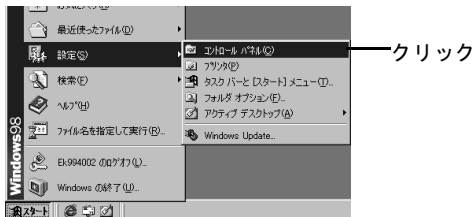
## Windows 98/95

## 1. クライアントマネージャが起動していたら、終了させます。

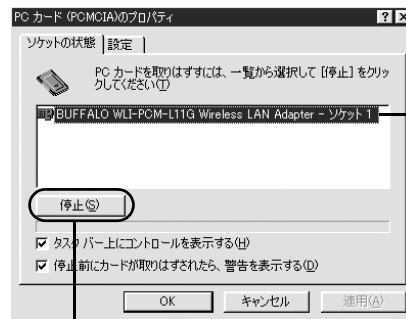
スタートアップに登録されている場合は、タスクトレイも確認して、終了させてください。

## 2. 無線LANカード/アダプタのプロパティを表示させます。

以下の画面の順に操作します。



## 3. 無線LANカード/アダプタを停止させます。



②クリック (Windows 95 の場合は、[終了] ボタン)

お使いの無線 LAN カード / アダプタ名	表示されるドライバ名
WLI-PCM-L11	MELCO WLI-PCM-L11 Wireless LAN Adapter
WLI-PCM-L11G	BUFFALO WLI-PCM-L11G Wireless LAN Adapter
WLI-PCM-S11	BUFFALO WLI-PCM-S11 Wireless LAN Adapter

4. **しばらくすると、以下のような画面が表示されますので、内容を確認します。**

画面を閉じたら、無線 LAN カードを取り外します。



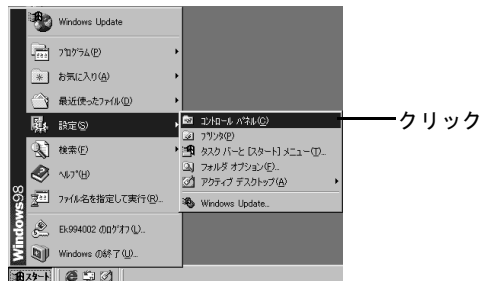
クリック

## ユーティリティの削除

AirStation 付属のユーティリティである、クライアントマネージャと接続 / 切断ユーティリティを削除する方法を説明します。

以下の作業で、クライアントマネージャと接続 / 切断ユーティリティの両方が削除されます。

### 1. コントロールパネルを起動します。

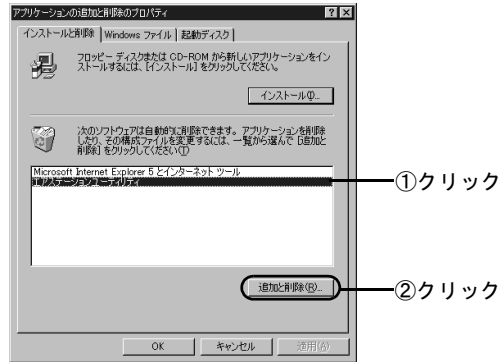


### 2. [アプリケーションの追加と削除] を起動します。

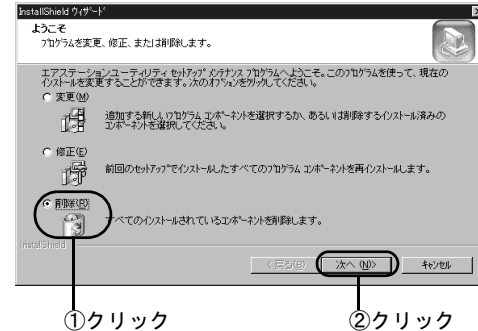


### 3. エアステーションユーティリティの削除画面を起動します。

Windows Me/98/95/NT4.0 の場合



### 4. ユーティリティの削除を選択します。



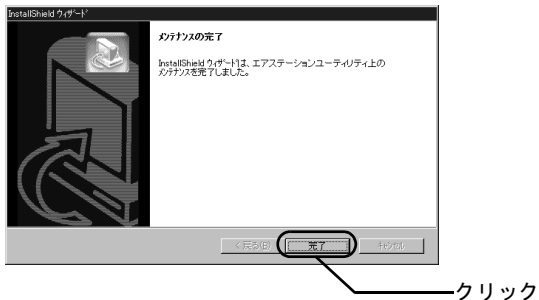
### 5. 以下の画面を確認します。

[OK] をクリックすると、削除が始まります。

Windows 2000 の場合



## 6. ユーティリティの削除を終了します。






## AirStation を出荷時設定に戻す

AirStation が正しく動作しない、などの場合は、AirStation を出荷時設定に戻すことができます。

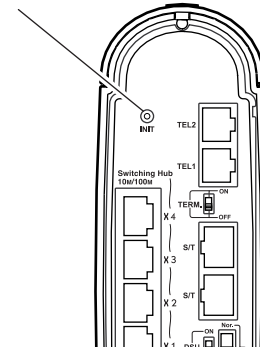
1. **AirStation の POWER ランプがついていることを確認します。**

2. **AirStation の背面にある、工場出荷設定スイッチを 3 秒以上押し続けます。**

AirStation 前面の DIAG ランプが点灯したら、スイッチを離します。

 工場出荷設定スイッチを押している間は、AC アダプタを抜かないでください。

工場出荷設定スイッチ



DIAG ランプが消えたら、AirStation の出荷時設定は完了です。

## 仕様

## 製品仕様

AirStation の仕様一覧です。

無線 LAN インター フェース部	準拠規格	IEEE802.11b (無線 LAN 標準プロトコル) RCR STD-33、ARIB STD-T66 (小電力データ通信システム規格)
	伝送方式	DS-SS 方式単信 (半二重)
	データ伝送速度	1 / 2 / 5.5 / 11Mbps (オートセンス)
	アクセス方式	インフラストラクチャモード
	周波数範囲 (中心周波数)	2412 ~ 2484MHz ※携帯電話、コードレスホン、テレビ、ラジオ等とは混信しません
	伝送距離 (周囲条件による)	屋内 115m / 屋外 550m (見通し) までの通信が可能。(1Mbps 動作時) ※ 11Mbps 通信時は、屋内① 50m / 屋内② 25m / 屋外 160m (見通し) 屋内①：障害物の少ないオフィス 屋内②：障害物の多いオフィス ※ 通信距離は環境により影響されます。 次のような場合は電波の届く距離が短くなる場合があります。あらかじめご了承ください。 ①：マンション等の鉄筋コンクリートの建物内及び構造に金属が使用されている住宅。 ②：大型の金属製家具の近くなど。
	アンテナ	ダイバシティ方式 (内蔵)

有線 LAN インター フェース部	準拠規格	IEEE802.3 (10BASE-T) IEEE802.3u (100BASE-TX)
	データ転送速度	10Mbps / 100Mbps (自動認識のみ)
	データ伝送モード	半二重 / 全二重 (自動認識のみ)
	スイッチングデータ転送方式	ストア&フォワード方式
	MAC アドレス テーブル (全ポートの合計)	1024 アドレス (セルフラーニング)
	バッファメモリ	128KB
	ポート	100BASE-TX / 10BASE-T 兼用ポート × 4
ISDN インター フェイス部	対応回線	INS ネット 64 回線
	DSU	内蔵 (折り返し機能有り) ※ DSU 切り離し可能
	形態と起動種別	P-MP、呼毎起動、常時起動
	S/T ポート数	S/T ポート × 2
	アナログポート数	TEL ポート × 2
アナログポート電圧	-48V (極性反転あり)	
消費電力 / 消費電流	9.0W (最大) / 1.8A (最大)	
動作環境	温度	0 ~ 40 °C
	湿度	20 ~ 80% (ただし、結露なきこと)
重量	880g	
外形寸法	75 (W) × 182 (H) × 162 (D) mm	



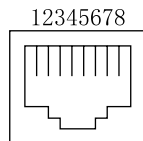
最新の製品情報や対応機種については、カタログまたはインターネットホームページ (<http://www.melcoinc.co.jp/>) を参照してください。

## ポート仕様

AirStation に搭載されている 4 種類のポートの仕様です。

### 10M/100M ポート仕様

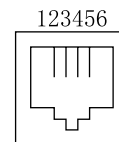
コネクタ形状 (RJ-45 型 8 極コネクタ)



ピン番号	信号名	信号機能
1	RD+	受信データ (+)
2	RD-	受信データ (-)
3	TD+	送信データ (+)
4	(Not Use)	未使用
5	(Not Use)	未使用
6	TD-	送信データ (-)
7	(Not Use)	未使用
8	(Not Use)	未使用

### LINE ポート仕様

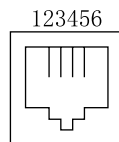
コネクタ形状 (RJ-11 型 6 極コネクタ)



ピン番号	信号名	信号機能
1	(Not Use)	未使用
2	(Not Use)	未使用
3	L2	L2
4	L1	L1
5	(Not Use)	未使用
6	(Not Use)	未使用

## TEL ポート仕様

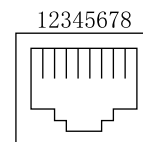
コネクタ形状 (RJ-11 型 6 極コネクタ)



ピン番号	信号名	信号機能
1	(Not Use)	未使用
2	(Not Use)	未使用
3	L2	L2
4	L1	L1
5	(Not Use)	未使用
6	(Not Use)	未使用

## S/T ポート仕様

コネクタ形状 (RJ-45 型 8 極コネクタ)



ピン番号	信号名	信号機能
1	(Not Use)	未使用
2	(Not Use)	未使用
3	TA	受信データ (+)
4	RA	送信データ (+)
5	RB	送信データ (-)
6	TB	受信データ (-)
7	(Not Use)	未使用
8	(Not Use)	未使用

## 主な出荷時設定値

すべての出荷時設定値は、オンラインガイドの「機能一覧」 - 「詳細設定画面の機能一覧」に記載されています。

項目	初期値
基本設定	
エアステーション名	"AP"+MAC アドレスの下 6 桁
グループ名	GROUP
IP アドレス (サブネットマスク)	192.168.0.1 (255.255.255.0)
DHCP サーバ機能	使用する
割当アドレス	AirStation の IP アドレスの次のアドレスから 16 台
DHCP サーバ (IP アドレス自動割当) 設定	
デフォルトゲート ウェイ	AirStation の IP アドレス
DNS サーバの通知	AirStation の IP アドレス
アドレス変換設定	
IP マスカレードテー ブル保持時間	5 分
パケットフィルタ設定	
フィルタの設定	「NBT と Microsoft-DS のルーティングを禁止 する」および「ブラウザの終了時に回線接続 するのを防ぐ」、「IDENT 要求を拒否する」が 有効
動作	「WAN (インターネット) 側」からのパケッ トを「無視」する

無線設定	
ESS-ID	グループ名、MAC アドレス、無線ローミング 設定から生成
無線チャンネル	11 チャンネル
DTIM Period	1
接続先設定	
自動切断の監視 パケット	送信のみ
自動切断時間	2 分
課金制限設定	
1 日毎の課金制限	1500 円
1 ヶ月毎の課金制限	30,000 円
金額換算	60 秒 / 10 円
データポート	
発信者番号通知	通知する
強制切断タイマー	8 時間
アナログポート設定	
強制切断タイマー	8 時間
電話番号	設定なし
発信者番号通知	通知する

## 索引

### Numerics

10M/100M ポート 25, 119

### A

AC アダプタ 119

AirMac 19

AirNavigator 27, 114

AirStation への接続 153

### C

CyberTrio-NX 83

### D

DC コネクタ 26

DHCP サーバ機能 20

DIAG ランプ 24

DNS 123, 141

DNS サーバー 145

### E

ETHERNET ランプ 23

### F

FAX 17, 60, 118

### I

Internet Explorer 135

IP アドレス 124, 127, 140, 145, 195

ISDN 120

ISDN 回線 17, 31

ISDN 回線極性スイッチ 26

ISDN 回線ケーブル 118

ISDN 機器 61, 118

ISDN ランプ 24

i・ナンバーサービス 68

### L

LAN カード 22

LAN ケーブル 119

LAN ボード 22, 73

LINE ポート 26, 118

### M

MAC アドレス 25, 30, 117, 120

**N**

Netscape Navigator 135

**O**

OS 22

**P**

PC98-NX シリーズ 83  
PC カードスロット 85  
PC カードドライバ 76  
POWER ランプ 23

**S**

S/T ポート 25, 118

**T**

TCP/IP 116, 138  
TCP/IP のインストール 142, 148  
TEL ポート 25, 118  
TERM スイッチ 25

**U**

USB ポート 78

**W**

WEB ブラウザ 22, 36, 134

WEP (暗号化) 21, 121, 131, 154

Windows 2000 77, 107

Windows 95 76

Windows 95 (バージョン 4.00.950/4.00.950a) 103

Windows 95 (バージョン 4.00.950B/4.00.950C) 98

Windows 98 76, 92

Windows Me 76, 88

WindowsNT 4.0 113

Windows の種類 32

WINS 140

WIRELESS ランプ 23

WLI-ISA-L11 75

WLI-PCI-L11 75

WLI-PCM-L11 74

WLI-PCM-L11G 74

WLI-PCM-S11 74

WLI-USB-L11 75

WLI-USB-L11G 75

**あ**

アース線 55, 119

アース端子 25

暗号 (WEP) 21, 121, 131, 154

**い**

インストール 125, 150

インターネット 120, 129, 134, 168

インターネット対応ゲーム 177

## お

オンラインガイド 11

## か

回線の切断 135  
外部アンテナ 54

## き

共有設定 162

## く

クライアントマネージャ 27, 126, 150, 181

## け

ゲートウェイ 141

## こ

工場出荷設定スイッチ 25

## し

出荷時設定 235

## せ

セカンダリ 123  
接続 / 切断ユーティリティ 28, 126, 135  
接続先 122

接続状態 130  
接続状態の確認 156  
接続テスト 133, 156  
設置場所 53

## た

ダイヤルインサービス 67

## ち

チャンネル 19

## つ

通信距離 53

## て

デスクトップパソコン 86  
伝送距離 236  
電話 17, 118  
電話機 60, 67  
電話番号 122

## と

ドライブ 33

## の

ノートパソコン 85



## は

- パスワード 123
- パソコン 63
- 発信者番号通知サービス 71
- 発信電話番号表示サービス (INS ナンバー・ディスプレイ) 70
- ハブ 20, 64
- パワーマネジメント 84

## ふ

- ファイルとプリンタの共有 160
- ファイルの共有 159
- プライマリ 123
- プリンタの共有 159
- プリンタ／ファイルの共有 19
- フレッツ・ISDN 120
- プロバイダ 31

## む

- 無線 LAN アダプタ 87
- 無線 LAN カード 84, 107, 212, 228
- 無線 LAN カードドライバ 88, 92, 98, 103
- 無線接続 17, 34

## ゆ

- ユーザ名 123
- 有線 (LAN ケーブル) 接続 35

- 有線接続 19
- ユーティリティ 125

## ら

- ランプ 119

## ろ

- ローミング 19

この装置は、情報処理装置等電波障害自主規制協議会 (VCCI) の基準に基づくクラス A 情報技術装置です。この装置を家庭環境で使用すると電波妨害を引き起こすことがあります。この場合には使用者が適切な対策を講ずるよう要求されることがあります。

万一、障害が発生したときは、次の対策を行ってください。

- ・ 本製品とテレビやラジオの距離を離してみる。
- ・ 本製品とテレビやラジオの向きを変えてみる。

## ■ 保証書について

本製品には、保証書が添付されております。この保証書は、本製品の修理についての条件を定めた約款が記載されております。お客様が無償修理を要求する場合に必要となりますので、保証期間、製品名および製品シリアル No. が記載されていることをご確認のうえ、大切に保管してください。

## ■ ユーザー登録について

ユーザー登録はがきに必要事項を記入して郵送して頂ければ、弊社製品のユーザーとしてご登録いたします。

※ 本製品に対するサポートやバージョンアップなどのサービスは、ユーザー登録されている方でなければ受けられません。

※ ユーザー登録後に製品を譲渡した場合でも、ユーザー登録は変更できません。

## ■ 修理について

製品をお送りいただく前に、マニュアルを参照して設定や接続が正しいかを再度ご確認ください。正しく接続や設定をしても改善されない場合は、修理票と保証書の原本に必要事項をご記入の上、製品と一緒に送りください。修理票は、弊社ホームページ（本書裏表紙参照）にてダウンロード可能です。修理票の添付が困難な場合は、以下の事項をお調べになった資料と保証書の原本を添付して製品をお送りください。

※ ご依頼いただいた修理品以外に関するお問い合わせは承っておりません。製品に関するお問い合わせはインフォメーションセンター（裏表紙に記載）へお願いします。

※ 宅配便など、送付の控えが残る方法でお送りください。郵送は固くお断り致します。

※ 送料は送り主様のご負担とさせていただきます。なお、輸送中の事故に関しては、弊社は責任を負いかねますので、輸送会社に別途保証をしていただくなどの措置を取ってください。

※ 修理にお送りいただく際に、弊社への事前連絡は不要です。

※ ハードディスクなどの記憶装置をお送りいただいた場合、その記憶装置はフォーマット致します。また、記憶装置を修理する場合は、データが記憶されているディスク部分を交換することがございます。お送りいただく際、必要なデータは必ず事前にバックアップを作成しておいてください。

※ 修理期間は、製品の到着後 7 日程度（弊社営業日数）を予定しております。

製品送付先：〒 457-8520 名古屋市区南柴田本通 4-15  
株式会社メルコ 修理センター宛  
TEL:052-619-1289

チェック項目：①返送先

【氏名 / 住所 / 電話番号 (内線) / FAX 番号】

② 平日昼間の連絡先

【氏名 / 住所 / 電話番号 (内線) / FAX 番号】

③ 修理対象のメルコ製品名

④ 弊社製品ハードウェア シリアルナンバー

⑤ 弊社製品ソフトウェア シリアルナンバー

⑥ 具体的な症状 / エラーメッセージ

⑦ 発生状況

【始めから / ある日突然 / 環境を変えたら】

⑧ 発生頻度

【必ず / 頻繁 / 時々 / 時間が経つと、他】

⑨ コンピュータ

【本体メーカー名 / 型番 / シリアルナンバー】

⑩ ハードディスク

【メーカー名 / 型番 / シリアルナンバー】

⑪ プリンタ

【メーカー名 / 型番 / シリアルナンバー】

⑫ その他周辺機器

【メーカー名 / 型番 / シリアルナンバー】

⑬ OS (オペレーティング・システム)

【ソフト名 / メーカー名 / バージョン】

⑭ アプリケーション / バージョン

【症状に依存性のある場合は詳細も】

⑮ 製品以外の添付品

【付属ソフトなど】

弊社製品の情報は次の方法で入手できます。



インターネット

<http://www.melcoinc.co.jp/>



インフォメーションセンター

製品サポート

〒457-8520 名古屋市南区柴田本通4-15 株式会社メルコ ハイテクセンター内

本製品のサポートは下記で承っております。

ネットワーク製品専用ダイヤル

<東京> 03-5350-7870

月～金 9:30～19:00 ※祝日を除く

土/祝 9:30～12:00/13:00～17:00 ※年末年始と日曜日を除く

<名古屋> 052-619-1825

月～金 9:30～17:00 ※祝日を除く

※事前にメモとペンを用意し、次の事項を確認しておいてください。

- ・コンピュータ名と使用OS
- ・本製品の製品名とシリアルナンバー
- ・設定内容（スイッチ設定など）
- ・現象（具体的なエラーメッセージなど）

※受付時間や電話番号などは、変更されることがあります。最新の内容は弊社ホームページでご確認ください。