

第5章

困ったときは

本製品を使用して発生する現象とその原因、対策方法について説明します。

5.1 AirStation 設定で困ったとき

- 簡単導入ウィザード実行中にエラーメッセージが表示される 142 ページへ
- エアステーションマネージャで検索しても「AirStationが見つかりません」と表示される ... 145 ページへ
- 設定画面が表示されない 146 ページへ
- AirStationのIPアドレスを確認したい 151 ページへ
- 無線LANパソコンから設定後、AirStationに接続できなくなった 152 ページへ

5.2 無線LANパソコンの通信で困ったとき

- 無線LANカードが見つからないというメッセージが表示される 155 ページへ
- 有線LAN上のパソコンと接続できない 155 ページへ
- 他のコンピュータが表示されない 160 ページへ
- ローミング機能が正常に動作しない 161 ページへ
- クラウドマネージャでAirStationとの接続ができない（検索してもグレー表示される） . 161 ページへ
- IPアドレスの割り振りかたがわからない 163 ページへ

5.3 無線LANカードの設定で困ったとき

- 無線LANカードがパソコンに認識されない 164 ページへ
- 無線LANカードが正常に動作しない 164 ページへ
- ドライバに！マークや×マークがついている 164 ページへ
- インストール画面が表示されない 165 ページへ
- 無線LANカードドライバのプロパティ画面で、設定変更の方法がわからない 168 ページへ
- 無線LANカードのMACアドレスを確認したい ... 168 ページへ
- Windows終了時にパソコンが止まってしまう 170 ページへ
- クライアントマネージャを起動したときにエラーメッセージが表示される 171 ページへ
- PC-9821シリーズで、無線LANカードが正常に動作しない (Windows98/95) 172 ページへ

5.1 AirStation 設定で困ったとき

簡単導入ウィザード実行中にエラーメッセージが表示される

エラーメッセージ：「ネットワークアダプタがインストールされていません」

原因： ネットワークアダプタのドライバが、インストールされていません。

対策： ネットワークアダプタのマニュアルを参照して、ドライバをインストールしてください。

▶参照 ドライバのインストール手順は、ネットワークアダプタに添付のマニュアルを参照してください。無線 LAN カードの場合は、以下を参照して、ドライバが正常にインストールされているか確認してください。

Windows98/95 の場合：

「第 2 章 Windows98/95 編」の「**Step 1**-4 インストール後の確認」(P31)

Windows Me の場合：

「第 3 章 Windows Me 編」の「**Step 1**-4 インストール後の確認」(P67)

Windows2000 の場合：

「第 4 章 Windows2000/NT4.0 編」の「**Step 1**-4 Windows2000: インストール後の確認」(P105)

WindowsNT4.0 の場合：

「第 4 章 Windows2000/NT4.0 編」の「**Step 1**-4 WindowsNT4.0: インストール後の確認」(P113)

エラーメッセージ：「ネットワークアダプタ設定に誤りがあります」

原因： 下記のいずれかの原因が考えられます。

- ・ ネットワークアダプタのドライバが、正常にインストールされていません。
- ・ ネットワークアダプタに、「!」または「×」マークがついていませんか。

対策： ネットワークアダプタのマニュアルを参照して、ドライバをインストールしてください。

▶**参照** ドライバのインストール手順は、ネットワークアダプタに添付のマニュアルを参照してください。無線 LAN カードの場合は、以下を参照して、ドライバが正常にインストールされているか確認してください。

Windows98/95 の場合：

「第 2 章 Windows98/95 編」の「**Step 1**」-4 インストール後の確認」(P31)

Windows Me の場合：

「第 3 章 Windows Me 編」の「**Step 1**」-4 インストール後の確認」(P67)

Windows2000 の場合：

「第 4 章 Windows2000/NT4.0 編」の「**Step 1**」-4 Windows2000: インストール後の確認」(P105)

WindowsNT4.0 の場合：

「第 4 章 Windows2000/NT4.0 編」の「**Step 1**」-4 WindowsNT4.0: インストール後の確認」(P113)

エラーメッセージ：「ネットワークプロトコル設定に誤りがあります」

原因： 下記のいずれかの原因が考えられます。

- ・ TCP/IP が、正常に設定されていません。
- ・ IP アドレスを自動的に取得する設定になっているのに、IP アドレスが自動取得できていません。

対策： お使いの Windows に応じて以下を参照し、TCP/IP が正常にインストール／設定されていることを確認してください。

Windows98/95 の場合：

「第 2 章 Windows98/95 編」の「**Step 2** 設定用パソコンにネットワーク接続のための仮設定をする (TCP/IP の設定)」(P33)

Windows Me の場合：

「第 3 章 Windows Me 編」の「**Step 2** 設定用パソコンにネットワーク接続のための仮設定をする (TCP/IP の設定)」(P69)

Windows2000/NT4.0 の場合：

「第 4 章 Windows2000/NT4.0 編」の「**Step 2** 設定用パソコンにネットワーク接続のための仮設定をする (TCP/IP の設定)」(P114)

エラーメッセージ：「エアステーションが見つかりません」

原因①： MAC アドレス、グループ名、WEP（暗号）の入力が、間違っています（無線 LAN パソコンから AirStation を設定する場合）。

対策①： AirStation の MAC アドレス、グループ名、WEP（暗号）を確認して、再度入力してください。

MAC アドレスは、別紙『ご使用前に必ずお読みください』の「5 各部の名称とはたらき」を参照してください。

グループ名の出荷時設定は、「GROUP」です。初めて設定される方や、グループ名を変更されていない方は、「GROUP」が入力されていることを確認してください。

原因②： ハブと AirStation (WLA-L11G) が、接続されていません（有線 LAN 上のパソコンから AirStation を設定する場合）。

対策②： AirStation の前面パネルにある ETHERNET ランプが点灯しているか確認してください。ETHERNET ランプが点灯していないときは、以下の項目を確認してください。

- ・ ハブと AirStation (WLA-L11G) が、ストレートケーブルで確実に接続されていることを確認してください（「カチッ」と音がするまで差し込んでください）。
- ・ AirStation と LAN ボードを接続するときは、クロスケーブルを使用します。

原因③： ケーブルが断線している可能性があります（有線 LAN 上のパソコンから AirStation を設定する場合）。

対策③： AirStation の前面パネルにある ETHERNET ランプが点灯しているか確認してください。ETHERNET ランプが点灯していないときは、以下の項目を確認してください。

- ・ 正常に通信できている他の UTP ケーブルを使用して、再接続してください。

原因④： LAN ボードが故障している可能性があります（有線 LAN 上のパソコンから AirStation を設定する場合）。

対策④： AirStation の ETHERNET ランプや LAN ボードのリンクランプが、点灯していることを確認してください。

原因⑤： 接続している LAN ボード／ハブの伝送モードが、全二重に設定されています。または自動認識が、正常に働いていません（有線 LAN 上のパソコンから AirStation を設定する場合）。

対策⑤： 接続する LAN ボード／ハブによっては、伝送モードが「Auto Negotiation」（自動認識）に設定されていると、ネットワークに正常に接続できないことがあります。

この場合は、LAN ボード / ハブ側の伝送モードを、手動で 10M 半二重または 100M 半二重の設定に変更してください。

原因⑥： 無線の電波が届いていません（無線 LAN パソコンから AirStation を設定する場合）。

対策⑥： 下記のいずれかの対策が考えられます。

- ・ 無線 LAN パソコンと AirStation との距離を短くしたり、障害物をなくして見通しをよくしてから再接続してください。
- ・ 使用する無線チャンネルを変更してください。

エアステーションマネージャで検索をしても「AirStation が見つかりません」と表示される

原因： 下記のいずれかの原因が考えられます。

- ・ ネットワークアダプタのドライバが正常にインストールされていません。
- ・ MAC アドレス、グループ名、WEP（暗号）の入力が、間違っています（無線 LAN パソコンから AirStation を設定する場合）。
- ・ UTP ケーブルが接続されていない（有線 LAN 上のパソコンから AirStation を設定する場合）。
- ・ パソコンやハブの伝送モードが AirStation と合っていない（有線 LAN 上のパソコンから AirStation を設定する場合）。
- ・ TCP/IP プロトコルが正常に動作していない。

対策： 下記のいずれかの対策があります。

- ・ 「エラーメッセージ：「ネットワークアダプタがインストールされていません」」（P142）の対策を参照して、ドライバをインストールしてください。
- ・ 「エラーメッセージ：「ネットワークプロトコル設定に誤りがあります」」（P143）の対策を参照して、TCP/IP の設定を確認してください。
- ・ 「エラーメッセージ：「エアステーションが見つかりません」」（P144）の対策を参照して、接続／設定を確認してください。

設定画面が表示されない

AirStation を検索することはできますが、設定画面が表示されません。

原因①： TCP/IP プロトコルが正常に動作していない（無線 LAN 上のパソコンから AirStation を設定する場合）。

対策①： 「エラーメッセージ: 「ネットワークプロトコル設定に誤りがあります」 (P143) の対策を参照して、TCP/IP (IP アドレス) の設定を確認してください。

原因②： IP アドレスの割り振りかたが間違っている。

対策②： パソコンと AirStation に同じネットワークの IP アドレスが設定されているか確認してください。IP アドレスの割り振りかたは、「IP アドレスの割り振りかたがわからない」 (P163) を参照してください。

原因③： 下記のいずれかの原因が考えられます。

- ・ WEB ブラウザの設定でプロキシが設定されていると、設定画面が表示されません。
- ・ モデムや TA を使用してダイヤルするように、設定されています。

対策③： 下記のいずれかの対策があります。

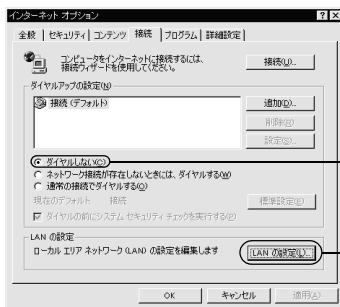
- ・ プロキシサーバの存在するネットワーク環境で AirStation を設定するときは、WEB ブラウザのプロキシ設定を変更する必要があります。
- ・ WEB ブラウザの設定で、ダイヤルしない設定に変更する必要があります。次の手順で設定をおこなってください。

Internet Explorer 5.0 以降の場合

- 1** Internet Explorer を起動します。
- 2** [ツール] - [インターネットオプション] を選択します。
- 3** [接続] をクリックします。

⇒ 次ページへ続く

4



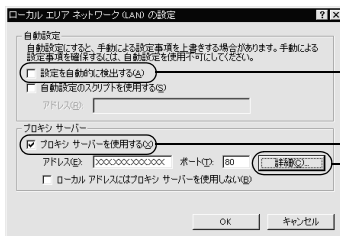
1 選択

「ダイヤルしない」を選択します。

2 クリック

「LAN の設定」をクリックします。

5



1 確認

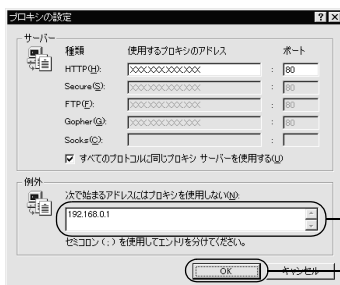
「設定を自動的に検出する」がチェックされていない事を確認します。

2 クリック

「プロキシサーバーを使用する」がチェックされているときは、「詳細」をクリックします。

「プロキシサーバーを使用する」がチェックされていないときは、WEB ブラウザの設定に問題ありません。

6



1 入力

「次で始まるアドレスにはプロキシを使用しない」欄に、AirStation の IP アドレスを入力します。

2 クリック

「OK」をクリックします。



✎ AirStation の IP アドレスがわからないときは、「AirStation の IP アドレスを確認したい」(P151)を参照して、割り当てられている IP アドレスを確認してください。

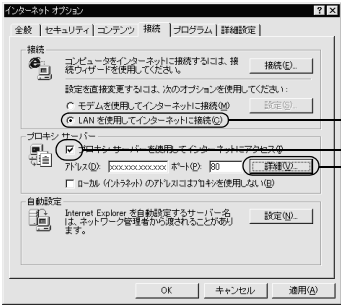
5

困ったときは

Internet Explorer4.0 の場合

- 1 Internet Explorer を起動します。
- 2 [表示] - [インターネットオプション] を選択します。
- 3 [接続] タブをクリックします。

4

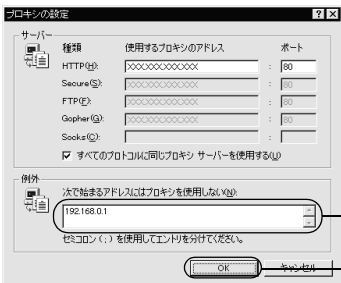


1 選択 「LAN を使用してインターネットに接続」を選択します。

2 確認 「プロキシサーバーを使用してインターネットにアクセス」がチェックされているときは、「詳細」をクリックします。

「プロキシサーバーを使用してインターネットにアクセス」が、チェックされていないときは、設定に問題ありません。

5



1 入力 「次ではじまるアドレスにはプロキシサーバを使用しない」欄に、AirStation の IP アドレスを入力します。

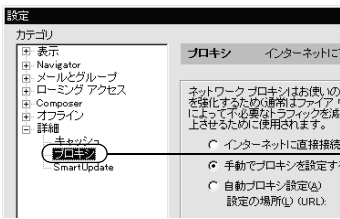
2 クリック [OK] をクリックします。

- ❖ **メモ** AirStation の IP アドレスがわからないときは、「AirStation の IP アドレスを確認したい」(P151) を参照して、割り当てられている IP アドレスを確認してください。

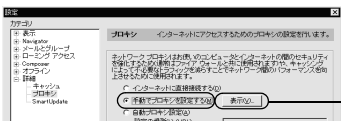
Netscape Navigator4.0 以降の場合

1 Netscape Navigator を起動します。

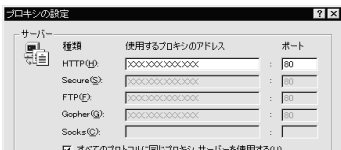
- 2  **1 選択** [編集] - [設定] を選択します。

- 3  **1 クリック** カテゴリ欄の [プロキシ] をクリックします。

[プロキシ] が表示されていないときは、[詳細] の左の「+」をクリックしてください。

- 4  **1 クリック** 「手動でプロキシを設定する」が選択されているときは、[表示] をクリックします。

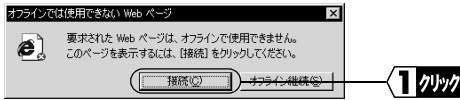
「インターネットに直接接続する」または「自動プロキシ設定」が選択されている場合は、WEB ブラウザの設定に問題ありません。

- 5  **1 入力** 「次ではじまるドメインにはプロキシサーバを使用しない」欄に、AirStation の IP アドレスを入力します。

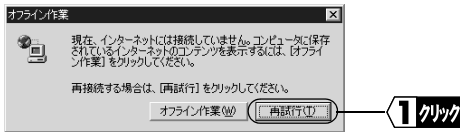
- 2 クリック** [OK] をクリックします。
- メモ** AirStation の IP アドレスがわからないときは、「AirStation の IP アドレスを確認したい」(P151) を参照して、割り当てられている IP アドレスを確認してください。

原因④： Internet Explorer5.0 を使う場合、「オフライン作業」ダイアログが表示されてしまい、設定画面が表示されません。

対策④： 以下のように表示された場合は、[接続] をクリックしてください。



以下のように表示されたときは、[再試行] をクリックしてください。



原因⑤： 内蔵されているアダプタと競合しています。

対策⑤： [スタート] - [設定] - [コントロールパネル] - [システム] を選択し、[デバイスマネージャ] の画面で内蔵ネットワークアダプタを選択してプロパティを開き、「デバイスの使用」を使用不可の設定に変更してください。

AirStation の IP アドレスを確認したい

対策： AirStation の IP アドレスがわからないときは、エアステーションマネージャで検索し、IP アドレスを確認することができます。エアステーションマネージャをインストールしていない場合は、お使いの Windows に応じて以下を参照して、インストールしてください。

Windows98/95 の場合：

「第 2 章 Windows98/95 編」の「**Step 3** 設定用パソコンにエアステーションマネージャをインストールする」(P36)

Windows Me の場合：

「第 3 章 Windows Me 編」の「**Step 3** 設定用パソコンにエアステーションマネージャをインストールする」(P73)

Windows2000/NT4.0 の場合：

「第 4 章 Windows2000/NT4.0 編」の「**Step 3** 設定用パソコンにエアステーションマネージャをインストールする」(P120)

エアステーションマネージャがインストールされていれば、以下の手順で IP アドレスを確認することができます。

1 [スタート] - [プログラム] - [MELCO AirStation] - [エアステーションマネージャ] を選択します。

2 [ファイル] - [接続] を選択しま



5
困ったときは

有線 LAN 上のパソコンをお使いの場合は、[編集] - [エアステーション検索] をおこなったあと、手順 4 へ進みます。

3 **1 入力** 以下の値を入力します。



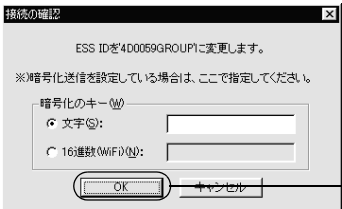
MAC アドレス：
AirStation の有線側の MAC アドレスの下 6 桁の値
グループ名：
「GROUP (大文字)」

2 クリック [OK] をクリックします。

ESS-ID を直接入力する場合は、「ESS-ID の入力」をチェックして、ESS-ID を入力します。

▶参照 MAC アドレスは AirStation 本体に貼り付けられているシールに記載されている 12 桁の値です。AirStation の MAC アドレスについては、別紙『ご使用前に必ずお読みください』の「5 各部の名称とはたらき」を参照してください。

4



1 クリック [OK] をクリックします。


WEP による暗号化の設定をしているときは、「暗号化キー」にパスワードを入力してください。

5



AirStation の検索が始まります。

6



「IP アドレス」欄に、AirStation の IP アドレスが表示されます。

無線 LAN パソコンから設定後、AirStation に接続できなくなった

原因①： 無線 LAN パソコンから、以下の AirStation の設定を変更していませんか。

- 1 ローミング機能の設定変更
- 2 グループ名の変更
- 3 暗号 (WEP) の設定変更
- 4 ESS-ID の変更

対策①： 上記のいずれかを設定変更したために、AirStation に接続できなくなったときは、以下の手順で AirStation に接続してください。

▲注意 すべての無線 LAN パソコンを、以下のように設定してください。

- 1 設定をした無線 LAN パソコンから [スタート] - [プログラム] - [MELCO Airstation] - [エアステーションマネージャ] を選択します。

2 [ファイル] - [接続] を選択します。

3

1 入力

「MAC アドレス」「グループ名」「接続先」を以下のように入力します。

「MAC アドレス」欄：

- ・ ローミング機能が「有効」の場合は、「00:00:00」を入力します。
- ・ ローミング機能が「無効」の場合は、AirStation の有線側の MAC アドレスの下 6 桁を入力します。

「グループ名」欄：

接続先 AirStation のグループ名を入力します。

「接続先」欄：

(弊社製 2M 無線 LAN カード WLI-PCM をお使いの場合のみ)
「11Mbps エーステーション」を選択します。

2 クリック

[OK] をクリックします。

Wi-Fi 認定済み他社製アクセスポイントに接続するときは、「ESS-ID の入力」をチェックして、ESS-ID を入力します。

4

1 入力

「暗号化のキー」欄を以下のように入力します。

暗号 (WEP) を変更した場合：

AirStation に設定した暗号 (WEP) を入力します。

暗号 (WEP) を変更していない場合：

そのままにしてください。

2 クリック

[OK] をクリックします。

⇒ 次ページへ続く

5

困ったときは

5 お使いの Windows に応じて以下を参照して、AirStation 情報ファイルディスクを作成し、設定用パソコン以外の無線 LAN パソコンからも AirStation に接続できるように設定します。

Windows98/95 の場合：

「第 2 章 Windows98/95 編」の「**Step 8** 無線 LAN を使うパソコンから AirStation へ接続する」(P52)

Windows Me の場合：

「第 3 章 Windows Me 編」の「**Step 8** 無線 LAN を使うパソコンから AirStation へ接続する」(P88)

Windows2000/NT4.0 の場合：

「第 4 章 Windows2000/NT4.0 編」の「**Step 8** 無線 LAN を使うパソコンから AirStation へ接続する」(P137)

以上で、設定は完了です。

すべての無線 LAN パソコンから、AirStation に接続できることを確認してください。

原因②： 弊社製 2M 無線 LAN カードを装着した無線 LAN パソコンから、以下の AirStation の設定をしていませんか。

- 1 暗号 (WEP) の設定変更
- 2 無線チャンネルを 14 チャンネル以外に設定
- 3 「BSS Basic Rate Set」の設定を「1Mbps」「2Mbps」以外に設定変更 (AirStation の設定画面の「詳細設定」「拡張設定画面」の設定)

対策②： 上記のいずれかを設定変更したために、AirStation に接続できなくなったときは、以下の手順のいずれかを実行してください。

- ・ 有線 LAN 上のパソコンから、AirStation の設定を元に戻します。
- ・ 別冊『ネットワーク活用ガイド』の「第 1 章 もっと使える便利な機能」の「AirStation の設定を出荷時設定に戻す」を参照して、AirStation の設定を出荷時設定に戻します。その後、再設定してください。

5.2 無線 LAN パソコンの通信で困ったとき

無線 LAN カードが見つからないというメッセージが表示される

無線 LAN パソコンでクライアントマネージャを起動時に、無線 LAN カードが見つからないというエラーメッセージが表示されます。

原因①： 無線 LAN カードのドライバが、正常にインストールされていません。

対策①： 「5.3 無線 LAN カードの設定で困ったとき」(P164) を参照して、ドライバが正常にインストールされていることを確認してください。

原因②： (Windows2000、WindowsNT4.0 の場合)

アドミニストレータ権限のないユーザで、ログインしていませんか。

対策②： アドミニストレータ権限をもつユーザ (Administrator 等) で、ログインしてください。

有線 LAN 上のパソコンと接続できない

原因①： 無線 LAN カード (WLI-PCM-L11G 等) のドライバのインストールに失敗しています。

対策①： 「5.3 無線 LAN カードの設定で困ったとき」(P164) を参照して、ドライバが正常にインストールされていることを確認してください。

原因②： 有線 LAN 上のパソコンにネットワークの設定がされていません。(有線 LAN 同士のパソコンでもネットワークが接続されていません)

対策②： 有線 LAN 上のパソコンの LAN ボードに付属のマニュアルを参照して、有線 LAN 上のパソコンにネットワークの設定をおこなってください。

原因③： ネットワークを検索して、接続されているコンピュータを表示するまでに時間がかかっています。


対策③： 以下の手順で、コンピュータの検索をしてください。

Windows 98/95/NT4.0 の場合

Windows98 の画面を例に説明します。

1 [スタート] - [検索] - [ほかのコンピュータ] を選択します。

2



「名前」欄に、接続先のコンピュータ名を入力します。

「検索開始」をクリックします。

3



検索されたコンピュータのアイコンをダブルクリックして、接続してください。

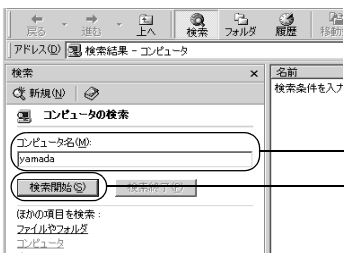
Windows Me/2000 の場合

Windows Me の画面を例に説明します。

1 デスクトップ画面の [マイネットワーク] アイコンにマウスのカーソルを合わせ、マウスの右ボタンをクリックします。

2 [コンピュータの検索] を選択します。

3



「コンピュータ名」欄に、接続先のコンピュータ名を入力します。

「検索開始」をクリックします。

4



検索されたコンピュータのアイコンをダブルクリックして、接続してください。

原因④： TCP/IPプロトコルがインストールされていない、または設定が間違っています。

対策④： 無線 LAN パソコン、有線 LAN パソコンの IP アドレスの設定を、以下の手順で確認してください。

Windows Me/98/95：無線 LAN パソコン／有線 LAN パソコンでの IP アドレス確認手順

- 1 [スタート] - [ファイル名を指定して実行] を選択します。
「winipcfg」と入力します。
[OK] をクリックします。

2



1 選択

お使いのネットワークアダプタを選択します。

2 確認

「IP アドレス」の値を確認してください。

[詳細] をクリックすると、DNS とゲートウェイの確認ができます。

△注意 IP アドレスが正しく表示されない場合は、お使いの Windows に応じて以下を参照し、再度設定をおこなってください。

Windows Me の場合：

「第3章 Windows Me 編」の「**Step 6** 無線 LAN を使うパソコンにネットワークへ接続するための設定をする (TCP/IP の設定)」(P82)

Windows98/95 の場合：

「第2章 Windows98/95 編」の「**Step 6** 無線 LAN を使うパソコンにネットワークへ接続するための設定をする (TCP/IP の設定)」(P46)

5

困ったときは

Windows2000 の場合：無線 LAN パソコン／有線 LAN パソコンでの IP アドレス確認手順

TCP/IP プロトコルがインストールされている場合は、以下の手順で IP アドレスを確認できます。

- 1 [スタート] - [プログラム] - [アクセサリ] - [コマンドプロンプト] を選択します。
- 2 画面に「C:¥>」と表示されます。
「IPCONFIG /ALL」と入力し、〈ENTER〉キーを押します。
- 3 「IP Address」欄に、IP アドレスが表示されます。

Ethernet adapter ローカルエリア接続	
IP address	: 192.168.0.2
Subnet Mask	: 255.255.255.0
Description	: BUFFALO WLI-PCM-L11G Wireless LAN Adapter
Physical Address	: 00-60-1D-1F-36-23
DHCP Enabled	: Yes
Default Gateway	: 192.168.0.1
DNS Servers	: 192.168.0.1

△注意 IP アドレスが正しく表示されない場合は「Windows2000/NT4.0 編」の「**Step 6** 無線 LAN を使うパソコンにネットワークへ接続するための設定をする (TCP/IP の設定)」の「Windows2000: TCP/IP の設定」(P128) を参照し、再度設定をおこなってください。

WindowsNT4.0 の場合：無線 LAN パソコン／有線 LAN パソコンでの IP アドレス確認手順

- 1 [スタート] - [プログラム] - [コマンドプロンプト] を選択します。
- 2 「IPCONFIG」と入力し、〈ENTER〉キーを押します。

⇒ 次ページへ続く

3 「IP Address」の値を確認してください。

Ethernet adapter WLIL11G 1	
IP address	: 192.168.0.2
Subnet Mask	: 255.255.255.0
Default Gateway	: 192.168.0.1

▲注意 IPアドレスが正しく表示されない場合は「第4章 Windows2000/NT4.0 編」の「**Step 6** 無線 LAN を使うパソコンにネットワークへ接続するための設定をする (TCP/IP の設定)」の「WindowsNT4.0: TCP/IP の設定」(P131) を参照し、再度設定をおこなってください。

原因⑤ : WindowsMe/98/95 を起動したときに、パスワードが入力されていません。
(「ネットワークパスワード」の入力画面で [キャンセル] をクリックしたり、<ESC> キーを押したりしています)

対策⑤ : WindowsMe/98/95 を起動したときに表示される「ネットワークパスワード」の入力画面では、必ずパスワードを入力してから、[OK] をクリックしてください。

もし、パスワードを忘れたときは、別のユーザー名を入力してください。ユーザー名とパスワードが、パソコンに登録されます。

パスワードは空欄でも構いませんが、必ず [OK] をクリックしてください。

原因⑥ : 有線 LAN 上のパソコンと無線 LAN パソコンの、プロトコル設定が間違っています。

対策⑥ : 有線 LAN 上のパソコンと無線 LAN パソコンの TCP/IP プロトコル等の、プロトコル設定を確認してください。

原因⑦ : TCP/IP は組み込まれているが、IP アドレスの設定が間違っています。

対策⑦ : IP アドレスの設定が、正しいことを確認してください。

▶参照 「IP アドレスの割り振りかたがわからない」(P163) を参照してください。

他のコンピュータが表示されない

「ネットワークコンピュータ」アイコンをダブルクリックしても、他のコンピュータが表示されません。

原因①： Windows Me/98/95 を起動したときに、パスワードを入力していません。
(ユーザー名／パスワードの入力画面で [キャンセル] ボタンをクリックしたり、〈ESC〉キーを押したりしています)

対策①： Windows Me/98/95 を起動したときに要求されるユーザー名／パスワードの入力画面では、必ず入力してから [OK] ボタンをクリックしてください。
もし、パスワードを忘れてしまったときは、別のユーザー名を入力してください。ユーザー名とパスワードがコンピュータに登録されます。
パスワードは空欄でも構いませんが必ず [OK] をクリックしてください。

原因②： ネットワークの設定が、正常にできていません。

対策②： ワークグループ名や共有設定の確認を行ってください。
Windows Me/98/95 をお使いの場合は、「第 3 章 Windows Me 編」の「**Step 9** ネットワーク通信をします」(P90) を参照して、プロトコルやワークグループ名、共有設定の確認をしてください。

原因③： ネットワークを検索して、接続されているコンピュータが表示されるのに時間がかかっています。

対策③： 「有線 LAN 上のパソコンと接続できない」(P155) の対策③を参照してコンピュータの検索をおこなってください。

ローミング機能が正常に動作しない

原因： 下記のいずれかの原因が考えられます。

- ・ 無線 LAN カードに、古いバージョンのドライバがインストールされています。
- ・ AirStation が、正しく設定されていません。

対策： 下記のいずれかの対策があります。

- ・ 無線 LAN カードのドライバは、「AIRCONNECT シリーズドライバ CD」に収録されているドライバをインストールしてください。
- ・ ローミングするすべての AirStation のグループ名が、同じ名称になっていることを確認してください。
- ・ WEP (暗号化) 設定をするときは、すべての AirStation の WEP 設定を同じにしてください。
- ・ AirStation のローミング機能を有効にした後は、無線 LAN パソコンで再接続してください。

クライアントマネージャで AirStation との接続ができない (検索してもグレー表示される)

原因①： 無線 LAN カードのドライバのインストールに失敗しています。

対策①： 無線 LAN カードのマニュアルを参照して、ドライバが正常にインストールされていることを確認してください。
また、AirStation の Wireless ランプが点灯していることを確認してください。

原因②： 電波状態が悪いため、AirStation と通信ができていません。

対策②： 無線 LAN パソコンと本製品との距離を短くしたり、障害物をなくして、見通しをよくしてから再接続してください。

原因③： 無線 LAN カードの ESS-ID の設定が間違っています (AirStation の ESS-ID の出荷時設定：MAC アドレスの下 6 桁 + “GROUP”)。

対策③： AirStation 情報ファイルを使う場合
AirStation 情報ファイルを再度作成します。

手動接続をしている場合

AirStation の LAN 側の MAC アドレスとグループ名を確認して、再度入力してください。

LAN 側の MAC アドレスは、別紙『ご使用前に必ずお読みください』の「5 各部の名称とはたらき」を参照してください。

グループ名の出荷時設定は、「GROUP」です。初めて設定される方や、グループ名を変更されていない方は、「GROUP」が入力されていることを確認してください。

原因④： WEP (暗号) の入力が間違っています。

対策④： WEP (暗号) が正しく入力されているか確認してください。

IP アドレスの割り振りがわからない

対策： 以下を参考にして、IP アドレスを設定してください。

ネットワーク上に DHCP サーバ※が存在する場合

IP アドレスの設定を、以下のように設定します。

WindowsMe/98/95 : 「IP アドレスを自動的に取得」

Windows2000 : 「IP アドレスを自動的に取得する」

WindowsNT4.0 : 「DHCP サーバーから IP アドレスを取得する」

ネットワーク上のパソコンに IP アドレスがすでに割り振られている場合

パソコンに設定する IP アドレスを、ネットワーク管理者に確認してください。

ネットワーク上のパソコンに IP アドレスが割り振られていない場合

パソコンおよび AirStation の IP アドレスを、以下のように設定します。

<設定例>

	IP アドレス	ネットマスク
AirStation	: 192.168.0.1	(255.255.255.0)
パソコン A	: 192.168.0.2	(255.255.255.0)
パソコン B	: 192.168.0.3	(255.255.255.0)
パソコン C	: 192.168.0.4	(255.255.255.0)
.		
パソコン X	: 192.168.0.254	(255.255.255.0)

※ DHCP サーバは、ネットワーク上のパソコンに IP アドレスを自動的に割り振るサーバです。

Windows2000/NT サーバやダイヤルアップルータなどの、DHCP サーバ機能が内蔵された機器がネットワーク上に存在する場合、DHCP サーバ機能が動作している場合があります。Windows2000/NT サーバやダイヤルアップルータの、DHCP サーバ機能が動作しているかどうかは、Windows2000/NT のマニュアルまたはダイヤルアップルータのマニュアルを参照してください。または、メーカーにお問い合わせください。

ネットワーク上に WindowsMe/98/95 のパソコンしかないときは、DHCP サーバは存在しません。

5.3 無線 LAN カードの設定で困ったとき

△注意 このマニュアルは、WLI-PCM-L11G（無線 LAN カード）をパソコンに取り付けた場合を想定して説明しています。

WLI-PCM-L11G 以外の無線 LAN カード／アダプタをパソコンに取り付けている方は、無線 LAN カード／アダプタのマニュアルの「困ったときは」を参照してください。

無線 LAN カードがパソコンに認識されない

原因①： 無線 LAN カードが、パソコンの PC カードスロットに確実に差し込まれていません。

対策①： 無線 LAN カードの向きを確認して、差し込み直してください。

原因②： パソコンの PC カードスロットが故障しています。

対策②： パソコンの PC カードスロットを 2 つ装備しているパソコンをお使いの方は、もう一方のスロットに差し込んでください。

他にパソコンをお持ちの場合は、他のパソコンの PC カードスロットに差し込んで確認してください。

無線 LAN カードが正常に動作しない

原因： ご使用のパソコンの、パワーマネージメント機能が動作しています。

対策： パワーマネージメント機能の設定を OFF にしてください。
詳細については、パソコンのマニュアルを参照してください。

ドライバに！マークや×マークがついている

「Wireless LAN Adapter」に！マークや×マークがついています。

原因①： ドライバのインストールに失敗しています。

対策①： 「インストール画面が表示されない」(P165) を参照してください。

原因②： リソースが競合しています。

対策②： 無線 LAN カードのリソースの設定を変更します。

[スタート] - [設定] - [コントロールパネル] - [システム] を選択し、
[デバイスマネージャ] から「BUFFALO WLI-PCM-L11G Wireless LAN Adapter」
のプロパティを開き、[リソース] タブ画面でリソースの値を競合しない別の
値に変更してください。

インストール画面が表示されない

Windows Me/98/95 環境において、無線 LAN カードを装着しても、ドライバのインストー
ル画面が自動的に起動しません。または、「BUFFALO WLI-PCM-L11G Wireless LAN
Adapter」に！マークがついています。


原因： ドライバのインストールに失敗しています。

対策： 以下の手順に従ってドライバを削除し、再度ドライバのインストールをおこ
なってください。(Windows98 の画面を例に説明します。)

△注意 作業の前に、無線 LAN カードが PC カードスロットに確実に挿入されているこ
とを確認してください。

- 1 [スタート] - [設定] - [コントロールパネル] を選択します。
- 2 [コントロールパネル] 内の [システム] アイコンをダブルクリックし
ます。

3



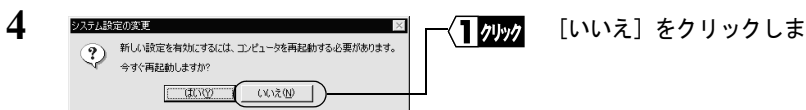
1 クリック [デバイスマネージャ]
タブをクリックします。

2 選択 [ネットワークアダプタ]
の中の「BUFFALO WLI-
PCM-L11G Wireless LAN
Adapter」を選択します。

3 クリック [削除] をクリックしま

⇒ 次ページへ続く

△注意 [? その他のデバイス]の中に「BUFFALO WLI-PCM-L11G Wireless LAN Adapter」が表示されている場合は、以下の手順をおこないます。



5 コントロールパネル内の「ネットワーク」アイコンを、ダブルクリックします。

6 「BUFFALO WLI-PCM-L11G Wireless LAN Adapter」が表示されている場合は、削除してください。

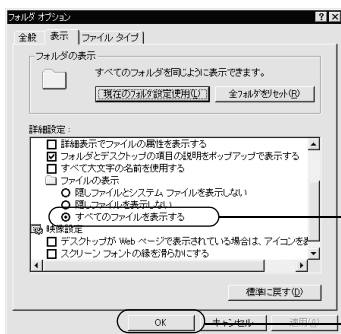
7 [OK] をクリックします。

- ・ 「今すぐ再起動しますか？」と表示された場合は、「いいえ」をクリックしてください。
- ・ Windows95 の場合は、手順 8 ～ 12 をおこなう必要はありません。

8 [スタート] - [プログラム] - [エクスプローラ] を選択します。

9 [表示] - [フォルダオプション] を選択して、「表示」タブをクリックします。

10



1 選択

《Windows98 の場合》
「すべてのファイルを表示する」を選択します。

《Windows Me の場合》
「すべてのファイルフォルダを表示する」を選択します。

2 クリック

[OK] をクリックします。

11

Windows Me/98 がインストールされたドライブ内の、「Windows」フォルダー「Inf」フォルダー「Other」フォルダを開きます。

12



1 選択

「MELCO INC.NETWLI11.INF」を選択します。

2 クリック

[削除] をクリックします。

13

Windows Me/98/95 を終了します。パソコンの電源を OFF にします。

14

無線 LAN カードを取り出します。

15

お使いの Windows に応じて以下を参照して、PC カードドライバが正常にインストールされているか確認してください。

Windows98/95 の場合：

「第 2 章 Windows98/95 編」の「**Step 1**-1 無線 LAN カードを取り付ける前の確認事項」の「PC カード ドライバの確認」(P17)

Windows Me の場合：

「第 3 章 Windows Me 編」の「**Step 1**-1 無線 LAN カードを取り付ける前の確認事項」の「PC カード ドライバの確認」(P63)

16

無線 LAN カードのドライバを再インストールします。お使いの Windows に応じて、以下を参照してください。

Windows98/95 の場合：

「第 2 章 Windows98/95 編」の「**Step 1**-3 無線 LAN カードのドライバをインストールする」(P20)

Windows Me の場合：

「第 3 章 Windows Me 編」の「**Step 1**-3 無線 LAN カードのドライバをインストールする」(P66)

5

困ったときは

無線 LAN カードドライバのプロパティ画面で、設定変更の方法がわからない

対策： 無線 LAN カードドライバのプロパティ画面からの設定変更は、動作保証外です。無線 LAN カードの設定を変更するときは、プロパティ画面から変更するのではなく、クライアントマネージャから変更してください。

無線 LAN カードの MAC アドレスを確認したい

対策： TCP/IP プロトコルがインストールされている場合は、以下の手順で MAC アドレスの確認ができます。

Windows Me/98/95 の場合

- 1 [スタート] - [ファイル名を指定して実行] を選択します。
- 2 「winipcfg」と入力します。
[OK] をクリックします。
『IP 設定』ダイアログボックスが表示されます。

3



1 選択

「BUFFALO WLI-PCM-L11G」を選択します。

2 確認

MAC アドレスは、「アダプタアドレス」に表示されています。

Windows2000 の場合

4 [スタート] - [プログラム] - [アクセサリ] - [コマンドプロンプト] を選択します。

5 画面に「C:¥ >」と表示されたら、「IPCONFIG /ALL」と入力します。
<ENTER> キーを押します。

6

Ethernet adapter ローカル エリア接続:	
Connection-specific DNS Suffix:	
Description	: BUFFALO WLI-PCML11G Wireless LAN Adapter
Physical Address	: 00-60-1D-1F-36-23
DHCP Enabled	: Yes
IP Address	: 192.168.0.2
Subnet Mask	: 255.255.255.0
Default Gateway	: 192.168.0.1
DNS Servers	: 192.168.0.1

1 確認

「Physical Address」欄に MAC アドレスが表示されます。

WindowsNT4.0 の場合

以下の手順で MAC アドレスの確認ができます。

1 [スタート] - [プログラム] - [管理ツール] - [WindowsNT 診断プログラム] を選択します。

2



1 クリック

「ネットワーク」タブをクリックします。

2 クリック

「ネットワーク」をクリックします。

3 確認

MAC アドレスは、「アドレス」に表示されています。

5

困ったときは

Windows 終了時にパソコンが止まってしまう

LAN ボードや LAN カードを取り付けると、Windows 終了時にパソコンが止まってしまうことがあります。無線 LAN カードを取り付けてこのような現象が発生した場合は、お使いのパソコンの環境に応じて、以下の対策をおこなってください。

対策①： Windows98 Second Edition をお使いの場合：

Windows98 Second Edition のアップデートモジュール(Windows98 Second Edition シャットダウン問題の修正)を使用してください。アップデートモジュールは、Microsoft 社のホームページ (Windows Update) よりダウンロードできます。

対策②： Windows98 Second Edition をお使いの場合：

Windows を終了する前に、「MS-DOS プロンプト」を起動してコマンドを入力してください。以下の手順でおこなってください。

△注意 この設定は、Windows を終了するごとにおこなう必要があります。

- 1 [スタート] - [プログラム] - [MS-DOS プロンプト] を選択します。
- 2 MS-DOS プロンプトが起動されたら、「NET USE * /DEL」と入力し、〈ENTER〉キーを押します。
- 3 「コマンドは正常に終了しました」と表示されたら、MS-DOS プロンプトを終了します。
- 4 Windows を終了します。

対策③： Internet Explorer Ver4.01 をお使いの場合

Internet Explorer Ver4.01 のサービスパック 1以降を使用してください。サービスパックは、Microsoft 社のホームページ (Windows Update) よりダウンロードできます。

対策④： ハードウェアの設定変更による対策

無線 LAN カードのリソースの設定を変更します。

[スタート] - [設定] - [コントロールパネル] - [システム] を選択し、[デバイスマネージャ] から「BUFFALO WLI-PCM-L11G Wireless LAN Adapter」のプロパティを開き、[リソース] タブ画面でリソースを競合しない別の値に変更してください。

クライアントマネージャを起動したときにエラーメッセージが表示される

エラーメッセージ：「ドライバのバージョンが古いため、処理が続行できません」

原因： 無線 LAN カードの古いバージョンのドライバがインストールされています。

対策： 現在インストールされているドライバを削除した後、最新バージョンの「AIRCONNECT シリーズドライバ CD」を使用してドライバをインストールしてください。

ドライバの削除方法

Windows Me/98/95 の場合：「第 5 章 困ったときは」の「インストール画面が表示されない」(P165) を参照してください。

Windows2000 の場合：「第 4 章 Windows2000/NT4.0 編」の「インストールしたドライバを削除する」(P106) を参照してください。

Windows NT4.0 の場合：「第 4 章 Windows2000/NT4.0 編」の「インストールしたドライバを削除する」(P113) を参照してください。

PC-9821 シリーズで、無線 LAN カードが正常に動作しない (Windows98/95)

PC-9821 シリーズで、「BUFFALO WLI-PCM-L11G Wireless LAN Adapter」に！マークがついていないのに正常に動作しません。または、無線 LAN カードをパソコンに取り付けて「クライアントマネージャ」を起動すると、エラーが表示されます。

原因： I/O ポートアドレスが競合しています。

対策： 以下の手順で、I/O ポートアドレスを変更してください。

- 1 [スタート] - [設定] - [コントロールパネル] を選択します。
- 2 コントロールパネル内の「システム」アイコンをダブルクリックします。
- 3 「デバイスマネージャ」タブをクリックします。
- 4 「ネットワークアダプタ」の中の「BUFFALO WLI-PCM-L11G Wireless LAN Adapter」を選択し、[プロパティ] をクリックします。
- 5 「リソース」タブをクリックします。
- 6 「自動設定を使う」(Windows95 の場合は [自動設定]) のチェックボックスをクリックして、チェックマークを消します。
- 7 「I/O の範囲」を選択して、[設定の変更] ボタンをクリックします。
- 8 「値」欄の設定値を「0200」以上の競合デバイスのない値に設定して、[OK] をクリックします。
- 9 「競合するデバイス」欄に「競合はありません」と表示されていることを確認し、[OK] をクリックします。

■保証書について

本製品には、保証書が添付されております。この保証書は、本製品の修理についての条件を定めた約款が記載されております。お客様が無償修理を要求する場合に必要となりますので、保証期間、製品名および製品シリアル No. が記載されていることをご確認のうえ、大切に保管してください。

■ユーザー登録について

ユーザー登録はがきに必要事項を記入して郵送していただければ、弊社製品のユーザーとしてご登録いたします。

※本製品に対するサポートやバージョンアップなどのサービスは、ユーザー登録されている方でなければ受けられません。
※ユーザー登録後に製品を譲渡した場合でも、ユーザー登録は変更できません。

■修理について

製品をお送りいただく前に、マニュアルを参照して設定や接続が正しいかを再度ご確認ください。正しく接続や設定をしても改善されない場合は、修理票と保証書の原本に必要事項をご記入の上、製品と一緒にお送りください。修理票は、弊社ホームページ（本書裏表紙参照）にてダウンロード可能です。修理票の添付が困難な場合は、以下の事項をお調べになった資料と保証書の原本を添付して製品をお送りください。

※ご依頼いただいた修理品以外に関するお問い合わせは承っておりません。製品に関するお問い合わせはインフォメーションセンター（裏表紙に記載）へお願いします。

※宅配便など、送付の控えが残る方法でお送りください。郵送は固くお断り致します。

※送料は送り主様のご負担とさせていただきます。なお、輸送中の事故に関しては、弊社は責任を負いかねますので、輸送会社に別途保証をしていただくなどの措置を取ってください。

※修理にお送りいただく際に、弊社への事前連絡は不要です。

※ハードディスクなどの記憶装置をお送りいただいた場合、その記憶装置はフォーマット致します。また、記憶装置を修理する場合は、データが記憶されているディスク部分を交換することがございます。お送りいただく際、必要なデータは必ず事前にバックアップを作成しておいてください。

※修理期間は、製品の到着後 7 日程度（弊社営業日数）を予定しております。

製品送付先： 〒 457-8520 名古屋市南区柴田本通 4-15
株式会社メルコ 修理センター宛
TEL:052-619-1289

- チェック項目：
- | | |
|--------------------------------------|---|
| ①返送先
[氏名/住所/電話番号(内線)/FAX 番号] | ⑨コンピュータ
[本体メーカー名/型番/シリアルナンバー] |
| ②平日昼間の連絡先
[氏名/住所/電話番号(内線)/FAX 番号] | ⑩ハードディスク
[メーカー名/型番/シリアルナンバー] |
| ③修理対象のメルコ製品名 | ⑪プリンタ
[メーカー名/型番/シリアルナンバー] |
| ④弊社製品ハードウェア シリアルナンバー | ⑫その他周辺機器
[メーカー名/型番/シリアルナンバー] |
| ⑤弊社製品ソフトウェア シリアルナンバー | ⑬ OS(オペレーティング・システム)
[ソフト名/メーカー名/バージョン] |
| ⑥具体的な症状/エラーメッセージ | ⑭アプリケーション/バージョン
[症状に依存性のある場合は詳細も] |
| ⑦発生状況
[始めから/ある日突然/環境を変えたら] | ⑮製品以外の添付品
[付属ソフトなど] |
| ⑧発生頻度
[必ず/頻繁/時々/時間が経つと、他] | |

弊社製品の情報は次の方法で入手できます



<http://www.melcoinc.co.jp/>

インター
ネット



インフォメーションセンター

〒457-8520 名古屋市長区柴田本通 4-15 株式会社メルコ ハイテクセンター内

製品
サポート

本製品のサポートは下記で承っております。

ネットワーク製品専用ダイヤル

<東京> 03-5350-7870

月～金 9:30～19:00 ※祝日を除く

土 / 祝 9:30～12:00/13:00～17:00 ※年末年始と日曜

日を除く

<名古屋> 052-619-1825

月～金 9:30～17:00 ※祝日を除く

※ 事前にメモとペンを用意し、次の事項を確認しておいてください。

- ・ コンピュータ名と使用 OS
- ・ 本製品の製品名とシリアルナンバー
- ・ 設定内容（スイッチ設定など）
- ・ 現象（具体的なエラーメッセージなど）

※ 受付時間や電話番号などは、変更されることがあります。最新の情報は弊社ホームページでご確認ください。