

第3章

■この章でおこなうこと

Windows Me を搭載したパソコンを使って、インターネットに接続するための設定をおこないます。

Windows Me 編

3.1 BroadStation を使えるようにします

- Step 1** 設定用パソコンに LAN ボード／カードのドライバをインストールする 41 ページへ
- Step 2** 設定用パソコンにインターネット接続のための仮設定をする (TCP/IP の設定) 41 ページへ
- Step 3** 設定用パソコンに IP 設定ユーティリティをインストールする 45 ページへ
- Step 4** BroadStation にインターネット接続のための設定をする 46 ページへ

3.2 LAN を使えるようにします

- Step 5** パソコンに LAN ボード／カードのドライバをインストールする 52 ページへ
- Step 6** パソコンにインターネット接続のための設定をする (TCP/IP の設定) 52 ページへ

3.3 パソコンでインターネットを利用します

- Step 7** BroadStation に接続したパソコンからインターネットに接続する 56 ページへ

3.4 パソコン間通信をします

- Step 1** パソコン同士で通信をする 61 ページへ

パソコンからインターネットに接続する手順は、以下の通りです。

BroadStation を使えるようにします		41 ページ～
Step 1	設定用パソコンに LAN ボード／カードを取り付け、ドライバをインストールします。	
Step 2	インターネット接続のための仮設定として、設定用パソコンに TCP/IP の設定をします。	
Step 3	BroadStation の設定をおこなうため、設定用パソコンに IP 設定ユーティリティをインストールします。	
Step 4	設定用パソコンで IP 設定ユーティリティを使って、BroadStation の設定をします。	
LAN を使えるようにします		52 ページ～
Step 5	パソコンに LAN ボード／カードを取り付け、ドライバをインストールします。	
Step 6	パソコンからインターネットに接続するために、TCP/IP の設定をします。	
パソコンでインターネットを利用します		56 ページ～
Step 7	BroadStation に接続されたパソコンから、CATV/xDSL 網を使用してインターネットに接続してみます。	
パソコン間通信をします		61 ページ～
Step 1	LAN 上の他のパソコンと通信をするための設定をします。	

3.1 BroadStation を使えるようにします

ここでは、1 台のパソコンを設定用パソコンとして使い、BroadStation に対してさまざまな設定をおこないます。

Step 1 設定用パソコンにLANボード／カードのドライバをインストールする

BroadStation を機能させるには、パソコンを使ってさまざまな設定をおこなう必要があります。本書では、このパソコンを《設定用パソコン》と表記しています。

最初のステップでは、《設定用パソコン》に搭載された LAN ボード／カードに、ドライバをインストールします。

ドライバのインストール方法については、お使いの LAN ボード／カードのマニュアルを参照してください。ドライバのインストールが完了したら、「Step 2 設定用パソコンにインターネット接続のための仮設定をする（TCP/IP の設定）」（P41）へ進んでください。

メモ このマニュアルは、新規にインターネット／LAN 環境を構築することを前提に説明しています。すでに TCP/IP でネットワークを構築されている場合は、「Step 3 設定用パソコンに IP 設定ユーティリティをインストールする」（P45）へ進んでください。

Step 2 設定用パソコンにインターネット接続のための仮設定をする（TCP/IP の設定）

BroadStation の設定をおこなうために、《設定用パソコン》に仮の IP アドレスを設定します。

メモ IP アドレスは、BroadStation の設定が完了した後、BroadStation から自動的に割り当てられる設定に変更します。詳しくは「Step 6 パソコンにインターネット接続のための設定をする（TCP/IP の設定）」（P52）を参照してください。

- 1 パソコンを起動します。
- 2 [スタート] - [設定] - [コントロールパネル] を選択します。
- 3 [ネットワーク] アイコンをダブルクリックします。

⇒ 次ページへ続く

- 4 [ネットワーク] ダイアログボックスの [現在のネットワークコンポーネント] 欄に、「TCP/IP」が表示されていることを確認します。

《1枚のLANボード／カードのみインストールされている場合》



TCP/IP が表示されていることを確認します。


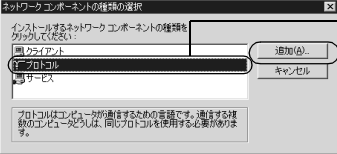
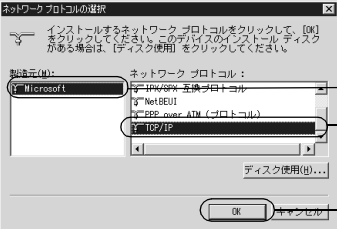
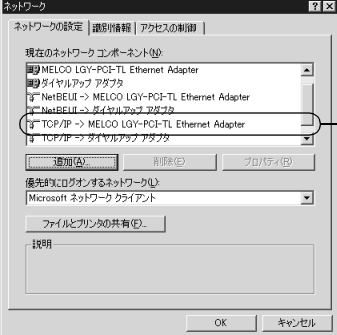
《ダイヤルアップアダプタや他のLANボード／カードがインストールされている場合》



TCP/IP が表示されていることを確認します。

「現在のネットワークコンポーネント」欄には次のように表示されますが、正常です。
「TCP/IP-> “LANボード／カードのドライバ名」

▲注意 「TCP/IP」が表示されないときは、次の手順をおこなって、TCP/IP プロトコルを追加してください。

- 1  **1 クリック** [追加] をクリックします。
- 2  **1 選択** [プロトコル] を選択します。
2 クリック [追加] をクリックします。
- 3  **1 選択** [製造元] は「Microsoft」を選択します。
2 選択 [ネットワークプロトコル] は「TCP/IP」を選択します。
3 クリック [OK] をクリックします。
- 4  **1 確認** TCP/IP プロトコルが追加されていることを確認します。

⇒ 次ページへ続く

5



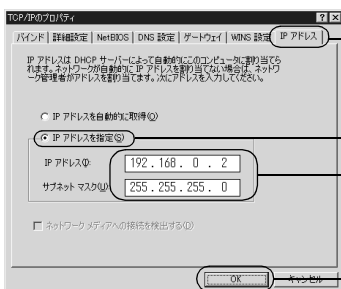
1 選択

「TCP/IP」を選択します。

2 クリック

「プロパティ」をクリックします。

6



1 クリック

「IP アドレス」タブをクリックします。

2 選択

「IP アドレスを指定」を選択します。

3 入力

以下の値を入力します。

IP アドレス : 192.168.0.2
サブネットマスク : 255.255.255.0

4 クリック

「OK」をクリックします。

すでに TCP/IP プロトコルで LAN を構築しているときは、同じネットワークアドレスの IP アドレスを入力してください。

メモ 現在、TCP/IP プロトコルで LAN が構築されているかどうかは、以下の手順で確認できます。

- 1 [スタート] - [ファイル名を指定して実行] を選択します。
- 2 「名前」欄に「WINIPCFG」と入力して、[OK] をクリックします。
- 3 アダプタ名を使用している LAN ボード名に変更します。
- 4 「IP アドレス」欄が次のように表示されているときは、TCP/IP プロトコルで LAN は構築されていません。
 - ・「0.0.0.0」と表示されている。
 - ・「169.254.X.X」と表示されている。(X は 0 ~ 255 までの数字です)

7 Windows Me が再起動されます。

これで、IP アドレス設定は完了です。

Step 3 設定用パソコンにIP設定ユーティリティをインストールする

BroadStation を管理するための IP 設定ユーティリティを《設定用パソコン》にインストールします。

❏メモ この手順は、《設定用パソコン》(BroadStation を設定するパソコン)にのみおこなってください。全てのパソコンにインストールする必要はありません。


1 「IP 設定ユーティリティ」をフロッピーディスクドライブに挿入します。

2 [スタート] - [ファイル名を指定して実行] を選択します。

3  **1入力** (フロッピーディスクドライブが A ドライブの場合)
「A:¥SETUP.EXE」と入力します。
2クリック [OK] をクリックします。


4  **1クリック** 他に起動しているアプリケーションがある場合は、終了させます。
[OK] をクリックします。

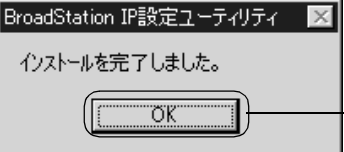
5  **1クリック** [次へ] をクリックします。

6  **1確認** IP 設定ユーティリティのインストール先を確認します。
2クリック [次へ] をクリックします。

インストール先を変更したいときは、新しいインストール先を入力してから、[次へ] をクリックします。

⇒ 次ページへ続く

- 7
- 
- 1 確認** 表示されたインストール先を確認します。
- 2 クリック** [開始] をクリックします。ファイルのコピーが始まります。

- 8
- 
- 1 クリック** [OK] をクリックします。

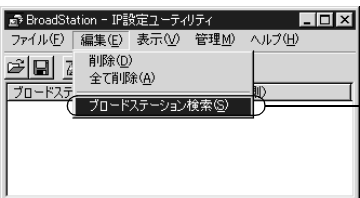
これで、IP 設定ユーティリティのインストールは完了です。

- メモ** IP 設定ユーティリティをアンインストールするときは、[スタート] - [プログラム] - [MELCO BroadStation] - [BroadStation IP 設定ユーティリティアンインストール] を選択します。以降は画面の指示に従ってください。

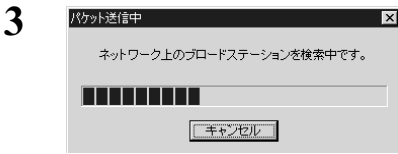
Step 4 BroadStation にインターネット接続のための設定をする

BroadStation の IP アドレスを設定し、CATV/xDSL 網を利用してインターネットに接続するための設定をおこないます。

- 1 [スタート]-[プログラム]-[BroadStation IP 設定ユーティリティ]を選択します。

- 2
- 
- 1 選択** [編集] - [ブロードステーション検索] を選択します。

⇒ 次ページへ続く



BroadStation の検索が開始されます。



検索されたBroadStationを選択します。

[管理] - [IP アドレス設定] を選択します。

BroadStation が表示されないときは、「第5章 困ったときは」の「設定画面が表示されない」(P96) を参照してください。



以下の項目を入力します。

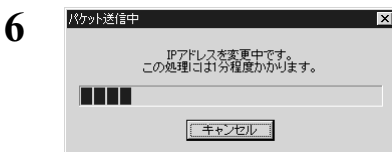
IP アドレス : 192.168.0.1

ネットマスク : 255.255.255.0

パスワード : 空欄

[OK] をクリックします。

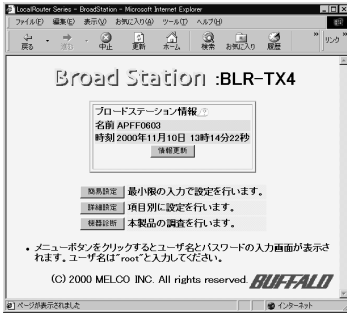
すでに TCP/IP プロトコルで LAN が構築されている場合は、同一のネットワークアドレスの IP アドレスを入力します。わからないときはネットワーク管理者に問い合わせてください。



BroadStationのIPアドレスが変更されます。

⇒ 次ページへ続く

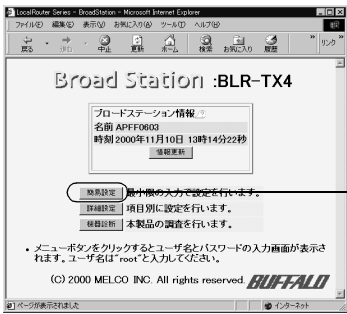
7



WEB ブラウザが起動して、設定画面が表示されます。

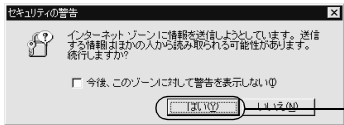
設定画面が表示されないときは、「第5章 困ったときは」の「設定画面が表示されない」(P96)を参照して、WEB ブラウザの設定を確認してください。

8



1 クリック [簡易設定] をクリックします。

9



この画面が表示されたら、[はい] をクリックします。

Netscape Navigator をお使いの場合は、「そちらから送信される情報は保護されません。」というメッセージが表示されます。

[OK] をクリックして続行します。

10

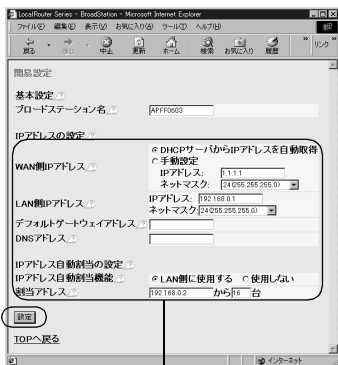


ネットワークパスワードの入力画面が表示されます。以下のとおり入力します。ユーザー名：「root」を入力します。パスワード：空欄のままにします。

2 クリック [OK] をクリックします。

⇒ 次ページへ続く

11 該当する項目に従って設定をおこないます。 《初めてネットワークを構築するとき》



1入力 以下の値を入力します。

WAN 側 IP アドレス：

プロバイダからの指示に従って設定してください。

LAN 側 IP アドレス：

「IP アドレス」欄：「192.168.0.1」を入力します。

「ネットマスク」欄：「24 (255.255.255.0)」を選択します。

デフォルトゲートウェイアドレス：

プロバイダから指定されたデフォルトゲートウェイの IP アドレスを入力します。

メモ 指示がないときは空欄にします。

DNS アドレス：

プロバイダから指定された DNS サーバの IP アドレスを入力します。

メモ DNS の指示がない、または DNS を使わない指示があるときは空欄にします。

IP アドレス自動割当機能：

「LAN 側に使用する」を選択します。

割当アドレス：

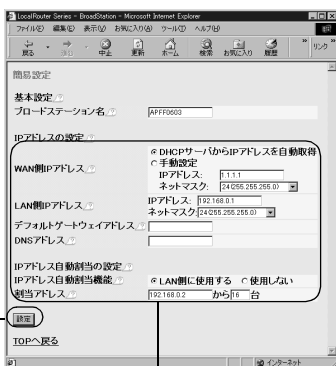
「192.168.0.2」から「16」台と入力します。

2クリック 「設定」をクリックします。

⇒ 次ページへ続く

《すでにネットワークを構築しているとき》

(TCP/IP でネットワークを構築していない場合は、前ページの「始めてネットワークを構築するとき」を参照してください)



1 入力 以下の値を入力します。

WAN 側 IP アドレス :

プロバイダからの指示に従って設定してください。

LAN 側 IP アドレス :

既存のネットワークと同じネットワークアドレスの IP アドレスを入力します。

デフォルトゲートウェイアドレス :

プロバイダから指定されたデフォルトゲートウェイの IP アドレスを入力します。

メモ 指示がないときには空欄にします。

DNS アドレス :

プロバイダから指定された DNS サーバの IP アドレスを入力します。

メモ DNS の指示がないか、DNS を使わない指示があるときは空欄にします。

IP アドレス自動割当機能 :

ネットワーク上に DHCP サーバがない場合は「LAN 側に使用する」を選択します。

ネットワーク上に DHCP サーバがある場合は「使用しない」を選択します。

注意 BroadStation の DHCP サーバを使用しない場合は、ネットワーク上の DHCP サーバの設定で、パソコンのデフォルトゲートウェイアドレスと DNS アドレスに BroadStation の LAN 側 IP アドレスを自動的に割り当てるように設定してください。DHCP サーバの設定が変更できないときは、インターネット接続をするパソコンのデフォルトゲートウェイアドレスと DNS アドレスを手動で BroadStation の LAN 側 IP アドレスに設定してください。


割当アドレス :

パソコンに割り当てる IP アドレスの開始アドレスを入力し、使用するパソコンの台数を入力します。

メモ BroadStation では 256 台まで設定可能です。(クラス B アドレス時)

2 クリック [設定] をクリックします。

⇒ 次ページへ続く

 現在、TCP/IP プロトコルでネットワークが構築されているかどうかは、以下の手順で確認できます。

- 1 [スタート] – [ファイル名を指定して実行] を選択します。
- 2 「名前」欄に「WINIPCFG」と入力して、[OK] をクリックします。
- 3 アダプタ名を使用している LAN ボード名に変更します。
- 4 「IP アドレス」欄が次のように表示されているときは、TCP/IP プロトコルで LAN は構築されていません。
 - ・「0.0.0.0」と表示されている。
 - ・「169.254.X.X」と表示されている。(X は 0 ~ 255 までの数字です)

12 「設定を完了しました」と表示されます。

WEB ブラウザを閉じます。

これで、BroadStation でインターネットに接続するための設定は完了です。

《設定用パソコン》による設定は、すべて終了です。

3.2 LAN を使えるようにします

《設定用パソコン》を含めたインターネットに接続するすべてのパソコンに、以下の設定をおこなってください。

Step 5 パソコンにLANボード／カードのドライバをインストールする

お使いのLANボード／カードのマニュアルを参照して、LANボード／カードをインストールしてください。

Step 6 パソコンにインターネット接続のための設定をする（TCP/IP の設定）

《設定用パソコン》を含むすべてのパソコンに対し、インターネットに接続するための設定をします。

- 1 パソコンを起動します。
- 2 [スタート] - [設定] - [コントロールパネル] を選択します。
- 3 [ネットワーク] アイコンをダブルクリックします。
- 4 [ネットワーク] ダイアログボックスの [現在のネットワークコンポーネント] 欄に、LANボード／カードのドライバおよび「TCP/IP」が表示されていることを確認します。

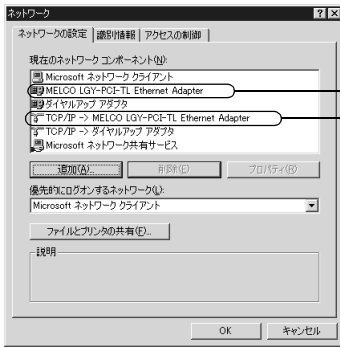
《1枚のLANボード／カードのみインストールされている場合》



LANボード／カードのドライバとTCP/IPが表示されていることを確認します。

⇒ 次ページへ続く

《ダイヤルアップアダプタや他のLAN ボード／カードがインストールされている場合》



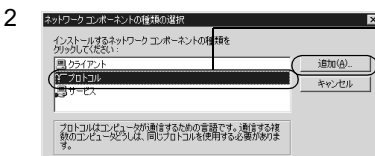
LAN ボード／カードのドライバと TCP/IP が表示されていることを確認します。

「現在のネットワークコンポーネント」欄には次のように表示されますが、正常です。
「TCP/IP-> “LAN ボード／カードのドライバ名”」

注意 LAN ボード／カードのドライバが表示されないときは、お使いのLAN ボード／カードのマニュアルを参照して、ドライバをインストールしてください。
TCP/IP プロトコルが表示されないときは、次の手順をおこなって、TCP/IP プロトコルを追加してください。



「追加」をクリックします。



「[プロトコル]」を選択します。

「追加」をクリックします。

⇒ 次ページへ続く

3

1 選択 [製造元] は「Microsoft」を選択します。

2 選択 [ネットワークプロトコル] は「TCP/IP」を選択します。

3 クリック [OK] をクリックします。

4

1 確認 TCP/IP プロトコルが追加されていることを確認します。

5

1 選択 「TCP/IP」を選択します。

2 クリック [プロパティ] をクリックします。

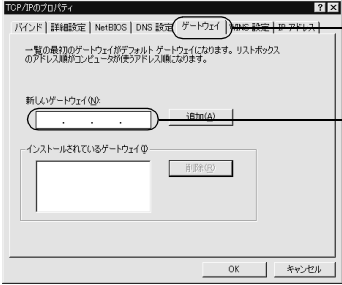
6

1 選択 「IP アドレス」タブをクリックします。

2 クリック 「IP アドレスを自動的に取得する」を選択します。

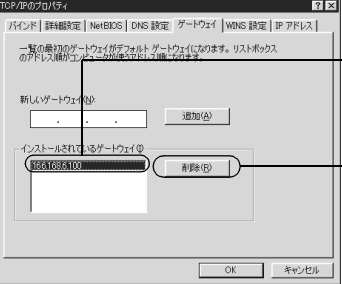
⇒ 次ページへ続く

7



1 クリック [ゲートウェイ] タブをクリックします。

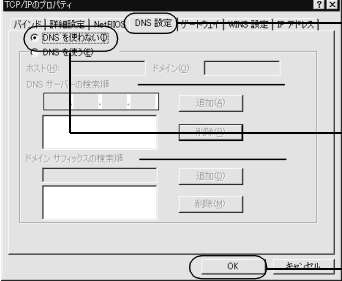
2 確認 [新しいゲートウェイ] は、空白であることを確認します。



1 選択 追加されている IP アドレスがある場合は、その IP アドレスを選択します。

2 クリック [削除] をクリックします。

8

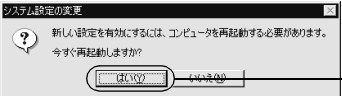


1 クリック [DNS 設定] タブをクリックします。

2 選択 [DNS を使わない] を選択します。

3 クリック [OK] をクリックします。

9



1 クリック [はい] をクリックします。

10 Windows Me が再起動されます。

これで、パソコンの TCP/IP の設定は完了です。

- メモ** インターネットに接続するには、パソコンに IP アドレスや DNS、ゲートウェイの設定をする必要がありますが、BroadStation ではすべて自動的に割り当てられます。(DNS、ゲートウェイは、BroadStation の IP アドレスが割り当てられます。)
- 正しく割り当てられているかを確認するには、WINPCFG コマンドをお使いください。WINPCFG コマンドの使い方は、「Windows Me/98/95 : IP アドレスの確認手順」(P110)を参照してください。

3.3 パソコンでインターネットを利用します

インターネットに接続する方法について説明します。


Step 7 BroadStation に接続したパソコンからインターネットに接続する

BroadStation への接続が完了したパソコンを使って、インターネットに接続してみます。WEB ブラウザを起動して AirStation/BroadStation のユーザー専用サポートページ“airstation.com”を表示させてみましょう。

ここでは、Internet Explorer 5.0 または Netscape Communicator 4.7 を使用した場合の手順を説明します。

■ Internet Explorer でアクセスする

1 BroadStation への接続が完了したパソコンで、[スタート] - [プログラム] - [Internet Explorer] - [Internet Explorer] を選択します。

2  [アドレス] 欄に「http://www.airstation.com/」と入力します。
<Enter> キーを押します。

同様の手順で他のホームページのアドレスを入力すれば、指定したホームページが表示されます。

▶参照 ホームページが表示されない場合は、「第5章 困ったときは」の「5.2 インターネット接続で困ったとき」(P102)を参照してください。


3 “airstation.com”が表示されます。

□メモ ブラウザのプロキシ設定をプロバイダから指示されている場合は、「プロキシ設定」(P58)を参照してください。

■ Netscape Navigator でアクセスする

Netscape Navigator を起動する前に、パソコンに Netscape Navigator がインストールされていることを確認してください。

- 1 BroadStation への設定が完了したパソコンで、[スタート] - [プログラム] - [Netscape Communicator] - [Netscape Navigator] を選択します。(Netscape Communicator4.7 をインストールした場合)

- 2  **1 入力** [場所] 欄に「http://www.airstation.com/」と入力します。
<Enter> キーを押します。

同様の手順で他のホームページのアドレスを入力すれば、指定したホームページが表示されます。

- ▶参照 ホームページが表示されない場合は、「第5章 困ったときは」の「5.2 インターネット接続で困ったとき」(P102)を参照してください。

- 3 “airstation.com” が表示されます。

- メモ ブラウザのプロキシ設定をプロバイダから指示されている場合は、「プロキシ設定」(P58)を参照してください。

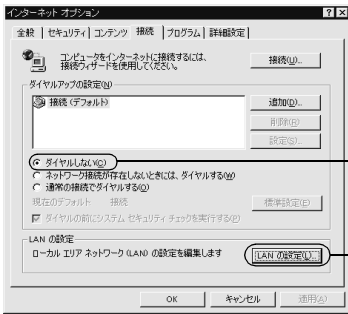
■ プロキシ設定

WEB ブラウザのプロキシ設定をプロバイダから指示されている場合は、BroadStation で使用するすべてのパソコンのプロキシ設定をおこなう必要があります。

プロキシ設定については、プロバイダから提供されている設定マニュアル等も参照してください。

Internet Explorer5.0 以降の場合

- 1 Internet Explorer を起動します。
- 2 [ツール] - [インターネットオプション] を選択します。
- 3 [接続] をクリックします。
- 4



1 選択

「ダイヤルしない」を選択します。

2 クリック

[LAN の設定] をクリックします。

- 5



1 クリック

「プロキシサーバを使用する」をクリックしてチェックをつけます。

2 入力

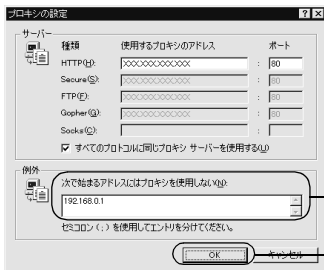
プロバイダから指定されたプロキシのIPアドレスとポート番号を入力します。

3 クリック

[詳細] をクリックします。

⇒ 次ページへ続く

6



1入力

「次で始まるアドレスにはプロキシを使用しない」欄に BroadStation の IP アドレスを入力します。

2クリック

「OK」をクリックします。

- メモ** BroadStation の IP アドレスがわからないときは、IP 設定ユーティリティで BroadStation の検索をおこなってください。IP 設定ユーティリティのインストール方法については、「**Step 3** 設定用パソコンに IP 設定ユーティリティをインストールする」(P45) を参照してください。

Netscape Navigator4.0 以降の場合

1 Netscape Navigator を起動します。

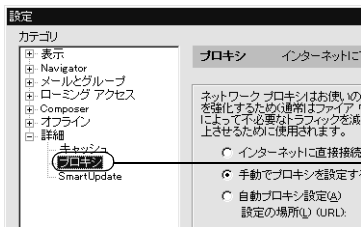
2



1選択

「編集」－「設定」を選択します。

3



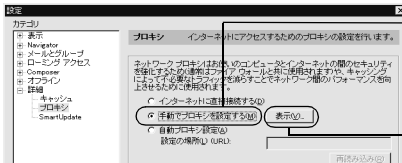
1クリック

カテゴリ欄の「プロキシ」をクリックします。

「プロキシ」が表示されていないときは、「詳細」の左の「+」をクリックしてください。

⇒ 次ページへ続く

4



1 選択 「手でプロキシを設定する」を選択します。

2 クリック 「表示」をクリックします。

5



1 入力 「次ではじまるドメインにはプロキシサーバを使用しない」欄に、BroadStationのIPアドレスを入力します。

2 クリック 「OK」をクリックします。

メモ BroadStationのIPアドレスがわからないときは、IP設定ユーティリティでBroadStationの検索をおこなってください。IP設定ユーティリティのインストール方法については、「**Step 3** 設定用パソコンにIP設定ユーティリティをインストールする」(P45)を参照してください。

3.4 パソコン間通信をします

BroadStation に接続したパソコンは、インターネット接続の他に、LAN 上の他のパソコンと通信をすることができます。

Step 1 パソコン同士で通信をする

BroadStation に接続したパソコン同士で通信をする場合は、別冊『ネットワーク活用ガイド』の「第 1 章 もっと使える便利な機能」の「1.1 通信環境を設定する」の「他のパソコンと通信をする」を参照して、設定をおこなってください。

MEMO