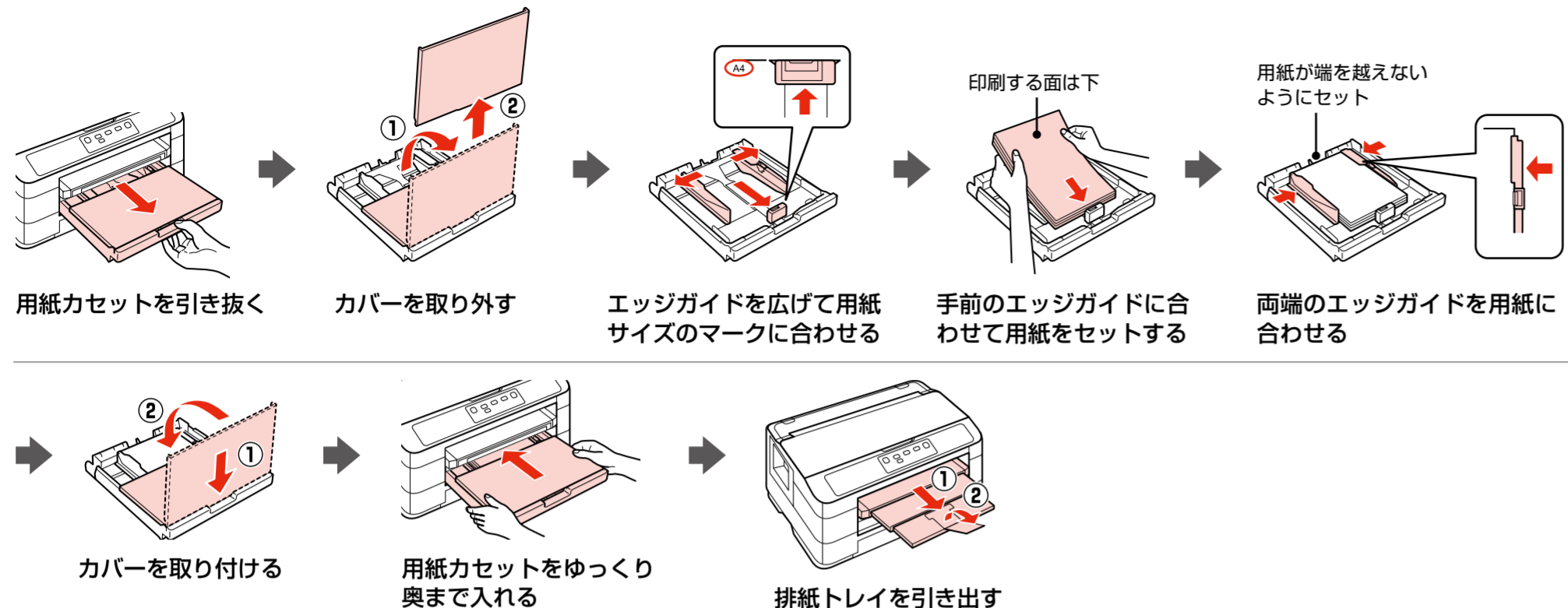


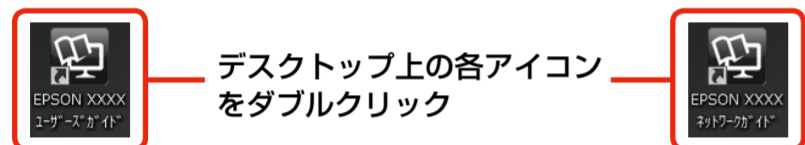
6. 印刷用紙のセット

詳細は「ユーザーズガイド」(電子マニュアル) - 「用紙のセット」をご覧ください。
ここでは、用紙カセット1(上段)にA4サイズの普通紙をセットする手順を例に説明しています。



マニュアルの使い方

「ユーザーズガイド」と「ネットワークガイド」は、パソコン画面でご覧いただくマニュアルです。電子マニュアルをインストールすると、デスクトップにアイコンが表示されます。



印刷方法や、付属のドライバーやソフトウェアの使い方を掲載しています。

プリンターの操作方法を掲載しています。

困ったときやトラブル発生時の対処方法はこちらをご覧ください。

マニュアルの種類やアイコンの意味などを掲載しています。



印刷の流れ

ここでは印刷の概要を説明します。詳しい印刷方法は以下をご覧ください。
⑤ 「ユーザーズガイド」(電子マニュアル) - 「印刷」 - 「印刷の基本」

1 印刷用紙をセットします。

2 アプリケーションソフトで印刷データを作成して、「印刷(プリント)」をクリックします。



3 必要に応じて、プリンタードライバーで印刷設定(用紙種類や印刷品質などの設定)をして、印刷を実行します。

印刷のトラブル

「ユーザーズガイド」(電子マニュアル) - 「トラブル解決」 - 「印刷できない」をご覧ください。

準備中にトラブルが発生したとき

本体準備時の問題か、パソコンとの接続設定時の問題かをご確認ください。

「5. ソフトウェアのインストールとパソコンの接続設定」での問題ですか？

はい

いいえ

パソコンのデスクトップ上に、「ユーザーズガイド」(電子マニュアル)と「ネットワークガイド」(電子マニュアル)のアイコンができていないときは、アイコンをダブルクリックして表示し、「トラブル解決」をご確認ください。

各ステップでの操作に間違いがないか、再度ご確認ください。

お問い合わせの多い内容をホームページで紹介していますのでご確認ください。

●エプソンのホームページ <http://www.epson.jp>
各種製品情報・ドライバー等の提供、サポート案内のさまざまな情報を掲載したエプソンのホームページです。
※ エプソンから購入後安心、信頼からのお問い合わせの多い内容を知りたくしてホームページに掲載しております。ぜひご利用ください。
FAQ <http://www.epson.jp/faq/>

それでもトラブルが解決しないときは、以下の①～④をご確認の上、お問い合わせください。

①本製品の型番 ②製造番号 ③トラブルの内容 ④エラー表示(ランプ・パソコン画面)

●エプソンインフォメーションセンター 製品に関するご質問・ご相談に電話でお答えします。
☎06-3155-8066 (受付時間)月～金曜日9:00～17:30 (祝日、弊社指定休日を除く)
○上記電話番号をご利用できない場合は、042-585-8582へお問い合わせください。

商標

- Mac OS は、米国およびその他の国で登録された Apple Inc. の商標です。
- Microsoft、Windows、Windows Server、Windows Vista は、米国 Microsoft Corporation の米国およびその他の国における登録商標です。
- AOSS™ は株式会社バッファローの商標です。
- EPSON および EXCEED YOUR VISION はセイコーエプソン株式会社の登録商標です。

表記

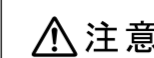
- Microsoft® Windows® XP operating system 日本語版
- Microsoft® Windows® XP Professional x64 Edition operating system 日本語版
- Microsoft® Windows Vista® operating system 日本語版
- Microsoft® Windows® 7 operating system 日本語版
- Microsoft® Windows Server® 2003 operating system 日本語版
- Microsoft® Windows Server® 2008 operating system 日本語版
- Microsoft® Windows Server® 2008 R2 operating system 日本語版

本書では、上記の OS (オペレーティングシステム) をそれぞれ「Windows XP」「Windows Vista」「Windows 7」「Windows Server 2003」「Windows Server 2008」「Windows Server 2008 R2」と表記しています。また、これらの総称として「Windows」を使用しています。

本製品を使うようにするまでの手順を記載しています。ご使用前には必ず「製品使用上のご注意」(別紙)をお読みください。



警告 この表示を無視して誤った取り扱いをすると、人が死亡または重傷を負う可能性が想定される内容を示しています。



注意 この表示を無視して誤った取り扱いをすると、人が傷害を負う可能性および財産の損害の可能性が想定される内容を示しています。

1. 箱の中身を確認

不足や損傷しているものがあるときは、お買い上げの販売店にご連絡ください。

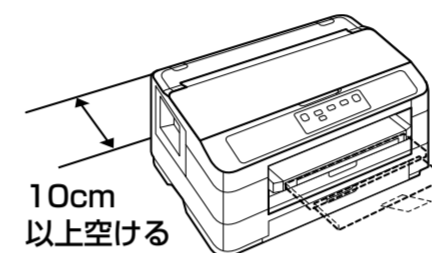
本体 本体に貼られている保護テープや保護材をすべて取り外してください。	セットアップ用インクカートリッジ (4色) 真空パックで品質を保持しています。本体に装着する直前まで開封しないでください。	ソフトウェアディスク ソフトウェアと電子マニュアルが収録されています。	準備ガイド(本書)	製品使用上のご注意
電源コード	保証書	周波数の注意ステッカー (本製品の目につく場所にお貼りください。)		

パソコンと本体を接続するための USB ケーブルは同梱されていません。別途をご用意ください。

2. 設置・電源の接続

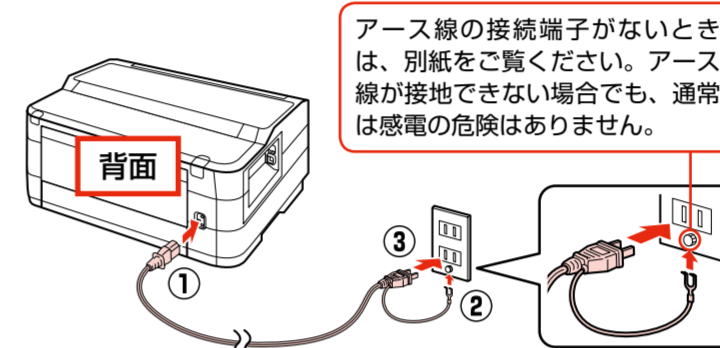


警告 AC100V以外の電源は使用しないでください。



水平で安定した場所に設置する

直射日光の当たる場所や冷暖房器具の近くには置かないでください。

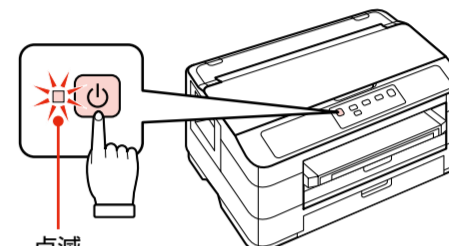


アース線の接続端子がないときは、別紙をご覧ください。アース線が接地できない場合でも、通常は感電の危険はありません。



ランプが点滅しないときは？

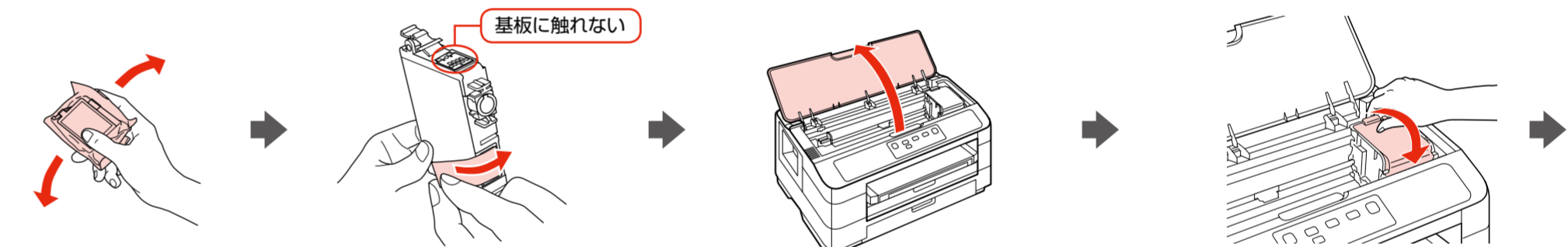
電源ケーブルをしっかり接続して、電源を入れ直してください。電源ボタンは長めに押し続けてください。



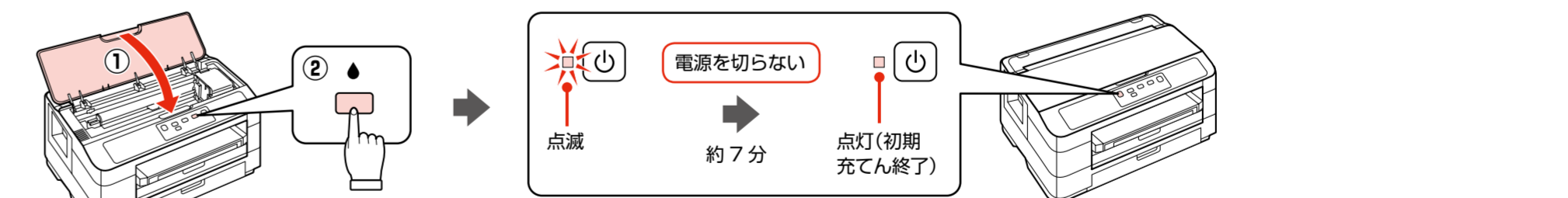
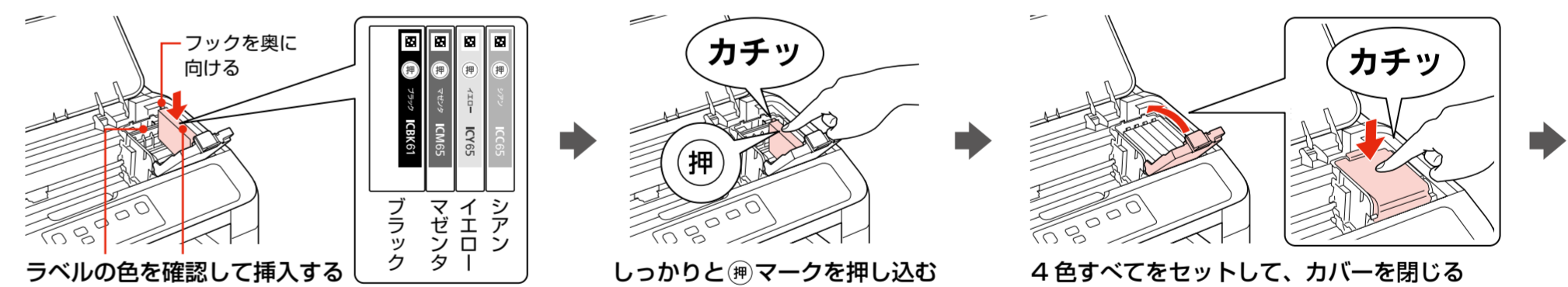
【電源】ボタンを押して、ランプの点滅を確認する

3. インクカートリッジのセット

- 初回は必ずセットアップ用インクカートリッジをご使用ください。
- 本体内部の操作部分(イラストの赤色で示した部分)以外には手を触れないでください。



カートリッジを4～5回振る



初期充電が始まらない(ランプが消灯しない)ときは？
インクカートリッジをセットし直してください。

プリンターカバーを閉じて、【インク】ボタンを押す

※ 購入直後のインク初期充電では、プリントヘッドノズル(インクの吐出口)の先端部分までインクを満たして印刷できる状態にするため、その分インクを消費します。そのため、初回は2回目以降に取り付けるインクカートリッジよりも印刷できる枚数が少なくなることがあります。

※ カタログなどで公表されている印刷コストは、JEITA(社団法人電子情報技術産業協会)のガイドラインに基づき、2回目以降のカートリッジで算出しています。



412053500

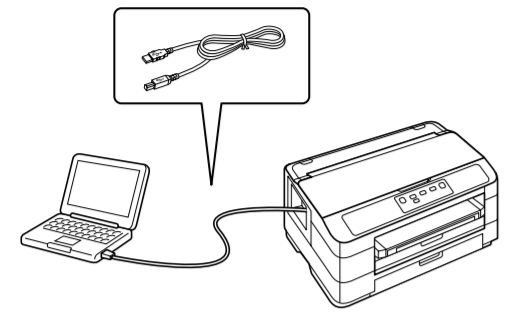
©2011 Seiko Epson Corporation. All rights reserved.
2011年6月発行
Printed in XXXXX

4. パソコンとの接続方法の選択

本製品は以下の接続に対応しています。はじめに、あなたが接続したい方法を選んでください。

無線 LAN と有線 LAN の同時利用はできませんが、無線 LAN と USB 接続、有線 LAN と USB 接続は同時利用できます。

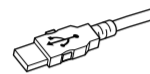
USB で接続する



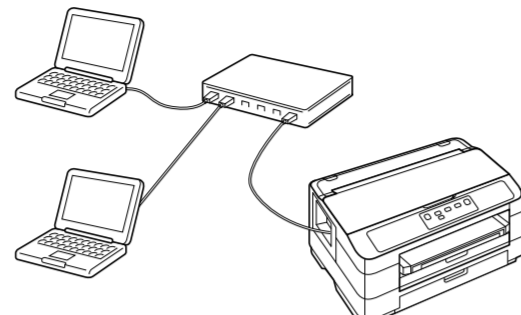
プリンターの電源を切ります。
電源を切る
ここではまだケーブルは接続しないでください。
手順 5 で接続します。

準備するもの

市販の USB ケーブル



有線 LAN で接続する



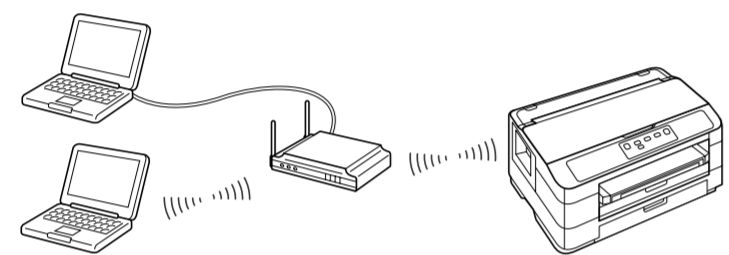
ネットワーク接続されたパソコンが必要です。お使いのパソコンに LAN ケーブルが接続されていれば、有線 LAN で接続されています。

準備するもの

- 市販の LAN ケーブル
- 市販のネットワーク機器 (ブロードバンドルーターやハブ (HUB))
- ネットワーク機器のマニュアル
- ネットワーク機器に関する不具合などを確認してください。

無線 LAN で接続する

アクセスポイントやブロードバンドルーターを介した無線接続 (インフラストラクチャーモード)

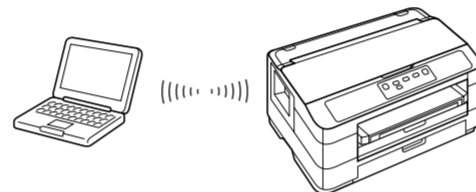


無線 LAN 接続されたパソコンが必要です。お使いのパソコンで無線 LAN 接続ができるかわからないときは右ページをご覧ください。

準備するもの

- 市販のネットワーク機器 (アクセスポイントやブロードバンドルーター)
- 市販の USB ケーブル (Windows XP のみ) 画面で USB ケーブルの接続を指示されたら、接続します。
- ネットワーク機器のマニュアル
- ネットワーク機器に関する不具合などを確認してください。

アドホックモードで接続する
アクセスポイントを経由せずに、無線で直接通信します。



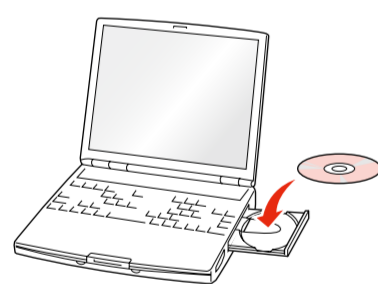
接続手順

「ネットワークガイド」(電子マニュアル) - 「アドホックモードでの接続設定」をご覧ください。
「ネットワークガイド」(電子マニュアル) は、手順 5 「ソフトウェアのインストールとパソコンの接続設定」の途中、デスクトップにアイコンが表示されたらダブルクリックで開けます。



5. ソフトウェアのインストールとパソコンの接続設定

Windows では、パソコンがインターネット接続されているときに、Web から最新のドライバーなどを自動で入手してインストールできます。



ソフトウェアディスクをセットする

画面の指示に従って進める

Mac OS X は Install Navi をダブルクリックする



インストールするソフトウェアを選択する (電子マニュアルがチェックされていることを確認) 何を選択するかわからないときは、すべてをチェックすることをお勧めします。

わからないことがおきたときは? 右ページへ

【終了】ボタンが表示されたら終了です。

「コンピューターの管理者」アカウント (管理者権限のあるユーザー) でログオンしてください。また、管理者のパスワードが求められたときは、パスワードを入力して続行してください。

Windows 7・Windows Vista で「自動再生」画面が表示されたら、[InstallNavi.exeの実行] をクリックします。続けて表示される「ユーザーアカウント制御」画面では作業を続行してください。

以上で準備は終了です。この後は「ユーザーズガイド」(電子マニュアル) をご覧ください。
ネットワーク設定がわからないときや、ネットワークプリンターをパソコンに追加したいときは「ネットワークガイド」(電子マニュアル) をご覧ください。

本製品の対応 OS は Windows XP (SP1 以降)・Windows XP Professional x64 Edition・Windows Vista*・Windows 7*・Windows Server 2003*・Windows Server 2008*・Windows Server 2008 R2 (以上の総称を「Windows」と記載)、Mac OS X v10.4.11・Mac OS X v10.5.x・Mac OS X v10.6.x (以上の総称を「Mac OS」と記載) です。

* : 32ビット版・64ビット版に対応。

最新の OS 対応状況の詳細は、エプソンのホームページをご覧ください。

< <http://www.epson.jp/support/taiou/os/> >

お使いのパソコンで無線 LAN 接続ができるかわからないときは

パソコンでネットワーク設定画面を表示します。

Windows 7 : [スタート] - [コントロールパネル] - [ネットワークの状態とタスクの表示] - [アダプターの設定の変更] の順にクリック
Windows Vista : [スタート] - [コントロールパネル] - [ネットワークの状態とタスクの表示] - [ネットワーク接続の管理] の順にクリック
Windows XP : [スタート] - [コントロールパネル] - [ネットワークとインターネット接続] - [ネットワーク接続] の順にクリック
Mac OS X : [アップル] - [システム環境設定] - [ネットワーク] の順にクリック

無線 LAN 接続するための機器がパソコンに搭載されているときは、以下のように表示されます。

アイコンは OS のバージョンによって異なります。

<Windows>

アイコン	説明
	パソコンは、アクセスポイントと無線 LAN 接続されています。
	無線 LAN 接続するための機器は認識されていますが、正常に動作していません。パソコンやアクセスポイントなどのマニュアルをご覧ください。接続設定を行ってください。

<Mac OS X>

アイコン	ランプの色	説明
	緑	パソコンは、アクセスポイントと無線 LAN 接続されています。
	赤またはオレンジ	無線 LAN 接続するための機器は認識されていますが、正常に動作していません。パソコンやアクセスポイントなどのマニュアルをご覧ください。接続設定を行ってください。

インストール中にわからないことがおきたら

【無線 LAN 設定方法】でどれを選べ良いかわからない
次のいずれかの方法で無線 LAN の設定をしてください。

- カンタン自動設定
パソコンの無線 LAN 設定を使って、プリンターとパソコンを直接通信してネットワーク設定を行います。Windows 7・Windows Vista・Mac OS X でお勧めです。
- ソフトウェアで設定
パソコンの無線 LAN 設定を使って USB ケーブルでプリンターに送信してネットワーク設定を行います。Windows XP でお勧めです。
- プッシュボタン自動設定 (AOSS・WPS)
お使いの無線 LAN 設定をアクセスポイントの [AOSS] または [WPS] ボタンで行っているときは、この方法を選択してください。
- 手動設定
SSID (無線ネットワーク名)、暗号化などのセキュリティキーをご自分でプリンターに入力してネットワーク設定をします。事前にネットワーク情報が必要です。

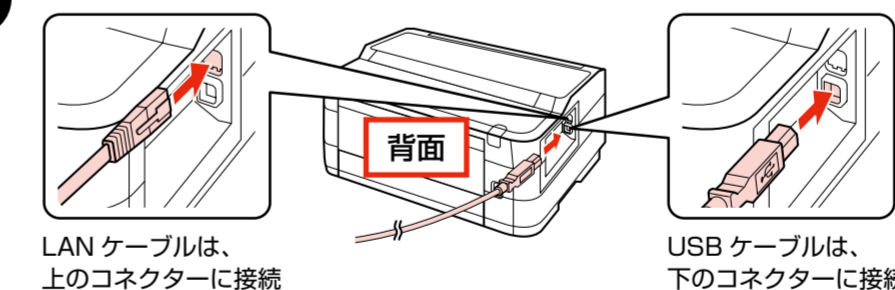
無線 LAN・有線 LAN で接続エラーが表示されたら

画面の指示に従って機器の接続をやり直してください。それでもエラーが表示される場合は、「ネットワーク接続診断」をしてください。詳しくは、「ネットワークガイド」(電子マニュアル) - 「ネットワーク接続の確認」をご覧ください。
「ネットワークガイド」(電子マニュアル) は、パソコンのデスクトップ上のアイコンをダブルクリックして表示します。



「ネットワーク接続診断」とは、プリンターとパソコン間の通信ができないなどのトラブル発生時に、どこに問題があるかを診断する機能です。

ケーブルの接続方法がわからない



LAN ケーブルは、上のコネクタに接続

背面

USB ケーブルは、下のコネクタに接続

【画面の説明がわからない】

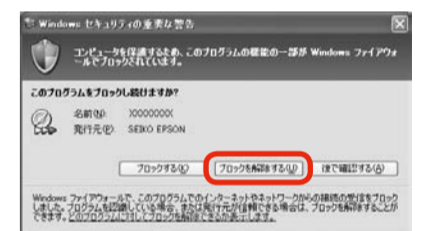
以下の内容を確認して、インストールを進めてください。

■ Windows で新しいハードウェアを追加するためのウィザード画面が表示されたら

- USB 接続を選択していたら
本製品の電源を切り、[キャンセル] をクリックして画面を閉じてください。
- 無線 LAN 接続または有線 LAN 接続を選択していたら
何もクリックせずにインストールを続行してください。

■ セキュリティーに関する画面が表示されたら

- 右の画面が表示されたら、[ブロックを解除する] をクリックしてください。



- 市販のセキュリティソフトが表示した画面で [ブロックする] や [遮断する] はクリックしないでください。

市販のセキュリティソフトの中には、以上の作業をしても通信できないものがあります。そのときは、市販のセキュリティソフトを終了してから、本製品のソフトウェアをインストールしてください。

■ Windows でファイアウォール警告画面が表示されたら

[Windows ファイアウォールに登録] チェックボックスを選択して [次へ] をクリックしてください。



【ユーザーズガイド、またはネットワークガイドアイコンがデスクトップにない】

以下のフォルダーから起動してください。

< Windows >

[スタート] - [すべてのプログラム] - [Epson Software] - [Epson Manual] - [EPSON PX-1200 ユーザーズガイド(またはネットワークガイド)]

< Mac OS X >

[起動ディスク] - [アプリケーション] - [Epson Software] - [Epson Manual] - [EPSON PX-1200 ユーザーズガイド(またはネットワークガイド)]

指定のフォルダーにマニュアルがないときは、ソフトウェアディスクから電子マニュアルをインストールしてください。

USB 接続からネットワーク接続へ変更したいときは

手順 5 「ソフトウェアのインストールとパソコンの接続設定」をやり直してください。