

HITACHI

FLOORA

270W NV7

(Microsoft® Windows® XP Professional Operating System)

2

## Windowsを使えるようにする —電源を入れてから—

- 1章 パソコンを始めよう
- 2章 もっと詳しく知るために
- 3章 ご購入時の状態に戻すには

マニュアルはよく読み、保管してください。

- ・製品を使用する前に、安全上の説明をよく読み、十分理解してください。
- ・このマニュアルは、いつでも参照できるよう、手近な所に保管してください。

# このマニュアルの使い方

このマニュアルでは、電源の入れ方、ポインティングパッドの使い方、電子マニュアルの使い方を説明します。

はじめて使うときは

もっと知りたいときは

1章 パソコンを始めよう




2章 もっと詳しく知るために

パソコンの電源の入れ方とポインティングパッドの使い方を説明しています。パソコンを接続していない場合は、『パソコンを準備する』の1章をはじめにお読みください。

電子マニュアルを使ってさまざまな設定方法を知ることができます。ここでは電子マニュアルの使い方を説明します。

パソコンを購入時の状態に戻りたいときは

## マニュアルの表記について

	重要事項や使用上の制限事項を示します。
	パソコンを活用するためのヒントやアドバイスです。
	参照先を示します。
CD/DVD ドライブ	このマニュアルでは、CD-ROMドライブ、CD-R/RWドライブ、DVD-ROM&CD-R/RWマルチドライブをまとめて表記します。

3章 ご購入時の状態に戻すには

マニュアルで使用している画面およびイラストは一例です。機種によっては、異なる場合があります。説明の都合で、画面のアイコンなどを省略している場合があります。

# もくじ

このマニュアルの使い方  
マニュアルの表記について

1章 パソコンを始めよう . . . . .	3
はじめて電源を入れるときは . . . . .	4
電源を入れる . . . . .	4
使用許諾契約に同意しよう . . . . .	4
電源を入れ直す . . . . .	7
電源を切る . . . . .	7
電源を入れ直す . . . . .	8
デスクトップを見る . . . . .	9
ポインティングパッドを使う . . . . .	10
文字を入力する . . . . .	12
2章 もっと詳しく知るために . . . . .	15
電子マニュアルを使う . . . . .	16
わからないときは、ヘルプで! . . . . .	21
3章 ご購入時の状態に戻すには . . . . .	25
準備する . . . . .	26
このあとの作業の流れ . . . . .	26
BIOS の設定に戻す . . . . .	27
BIOS メニューを表示する . . . . .	27
BIOS 設定を初期化する . . . . .	29
一括セットアップする . . . . .	31



# 1章

## パソコンを始めよう

パソコンの電源をはじめて入れるときの操作とポインティングパッドの使い方について説明します。

『パソコンを準備する』の1章で、パソコンの電源を入れてからお読みください。

# はじめて電源を入れるときは

はじめてパソコンの電源を入れるときは、Windows の使用許諾契約に同意して、Windows を使えるようにする必要があります。

## 電源を入れる

パソコンの電源スイッチを押すと、ディスプレイに [ Windows XP Professional セットアップ ] 画面が表示されます。

## 使用許諾契約に同意しよう

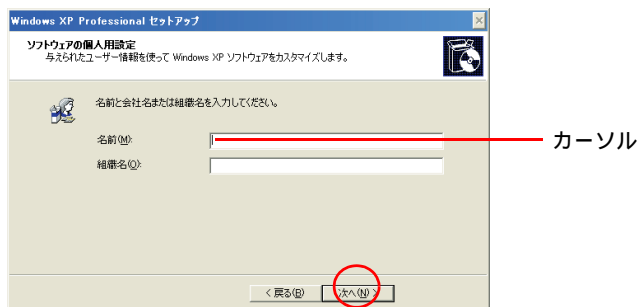
1 [ Windows XP Professional セットアップ ] で、マウスポインターを [ 次へ ] ボタンに重ね、クリックする。

[ 使用許諾契約 ] 画面が表示される。

2 [ 同意します ] ボタンをクリックして、[ 次へ ] ボタンをクリックする。

[ ソフトウェアの個人用設定 ] の入力画面が表示される。

3 名前を入力する。必要に応じて [ Tab ] キーで [ 組織名 ] へカーソルを移動し、組織名を入力する。組織名は省略してもよい。  
[ 次へ ] ボタンをクリックする。



[ コンピュータ名と Administrator のパスワード ] の入力画面が表示される。

### 参照

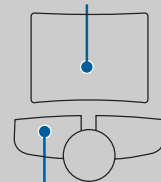
電源の入れ方について 『パソコンを準備する』1章の「電源を入れよう」

### ヒント

画面に表示されているマウスポインターを、「マウスポインター」と呼びます。

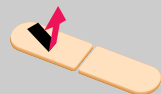
ここでは、パソコンのこの場所を使って操作します。

ポインティングパッド



クリックボタン

クリックボタンを1回押すことを、「クリック」といいます。

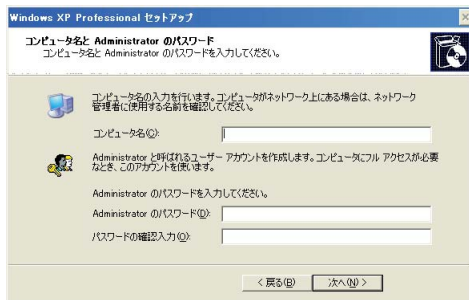


### ヒント

日本語を入力するには

1. [ 半角 / 全角 ] キーを押し、日本語入力にする
2. ローマ字で読みがなを入力する
3. 目的の漢字になるまでスペースキーを押す
4. [ Enter ] キーで確定する

- 4 コンピュータ名を入力する。コンピュータ名はネットワークのほかのコンピュータ名、ドメイン名、ワークグループ名と異なる名称にする。入力したあと、[次へ] ボタンをクリックする。



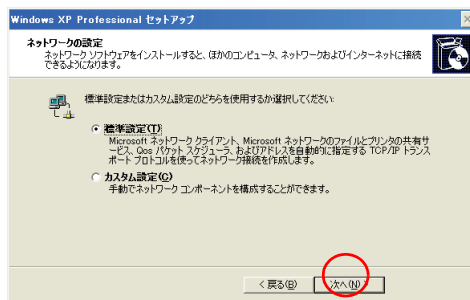
#### ヒント

コンピュータ名は初期設定後でも変更できます。

- 5 必要に応じてパスワードを入力し、[次へ] ボタンをクリックする。

[ネットワークの設定] 画面が表示される。

- 6 Windows XP 標準のネットワークコンポーネントをインストールする場合は [標準設定] を選択したあと、[次へ] ボタンをクリックする。標準ネットワークコンポーネントの設定を変更する場合やネットワークコンポーネントの追加 / 削除を行う場合は [カスタム設定] を選択したあと、[次へ] ボタンをクリックする。



7 [カスタム設定] を選択した場合、ネットワークの設定を手動で行う。

[ ネットワークの設定 ] 画面の設定終了後、[ ワークグループまたはドメイン名 ] 画面が表示される。

8 ドメインまたはワークグループへの参加の選択を行い、参加する先のドメイン名またはワークグループ名をテキストボックスに入力する。

[Windows XP セットアップウィザードの完了] 画面が表示される。

9 [完了] ボタンをクリックする。

パソコンが立ち上げ直され、ネットワーク識別ウィザードの画面が表示される。

10 [次へ] ボタンをクリックする。

11 Windows のログオン時に常にユーザー名およびパスワードの入力を行うかどうかを選択する。

12 [次へ] ボタンをクリックする。

13 [完了] ボタンをクリックする。

14 自動または手動で Windows にログオンする。

15 必要に応じて、残りのパーティションを設定する。

16 必要に応じてネットワークの設定を変更する。

#### ヒント

手順 6 で [標準設定] を選択した場合、ネットワークの設定は自動で行われます。

標準で次のネットワークコンポーネントをインストールします。

\* Microsoft ネットワーク用クライアント

\* Microsoft ネットワーク用ファイルとプリンタ共有

\* インターネット プロトコル (TCP/IP)

ネットワークコンポーネントのカスタム設定は画面の指示に従って行ってください。

#### ヒント

通常 HDD の先頭約 10GB までしか使用できる状態になっていません。のこりはパーティションの設定により使えるようになります。

#### 参照

詳細について [ コンピュータの管理 ] のヘルプの [ ディスクの管理 ]

#### ヒント

ネットワークをご使用の場合は環境に合わせて変更をする必要があります。



# 電源を入れ直す

Windows の使用許諾契約などが終わったら、電源を切ります。そのあと、もう一度電源を入れて、デスクトップ画面が表示されることを確認します。

## 電源を切る

電源を切る操作はとても大切です。電源は、この操作で切ってください。

### 1 [スタート] ボタンをクリックする。



### 2 [終了オプション] をクリックする。

[コンピュータの電源を切る] 画面が表示される。



### 3 [電源を切る] ボタンをクリックする。

しばらくするとパソコンの電源が切れ、電源ランプがオレンジ色になる。

#### ヒント

電源スイッチを4秒未満押ししても、手順1～3の操作と同じように電源は正しく切れません。

工場出荷時の設定では、15分以上電源を入れた状態で放置すると、節電状態になり、画面の表示が消えます。20分以上たつと、キーボードやマウスを操作しても、復帰しなくなります。このときは、電源スイッチを押すと復帰します。

#### 重要

電源スイッチを4秒以上押さないでください。Windowsが強制終了されます。その場合、異常終了と判断し、次回立ち上げ時にスキャンディスクが動くことがあります。異常がない場合は、そのあと正常にWindowsが立ち上がります。

# 電源を入れ直す

## 1 パソコン前面の電源スイッチを押す。

[ ようこそ ] 画面が表示される。

## 2 ログオンするユーザーのアイコンをクリックする。

パスワードが必要な場合は、パスワードを入力して [ ] ボタンをクリックする。

Windows が立ち上がり、デスクトップ画面が表示される。

## 追加セットアップ

次の機能を使う場合は、追加セットアップを行います。

- 3 モード FD
- 3 モード FD ドライバー  
マルチメモリーカードリーダー / ライタ ( マルチメモリーカードリーダー / ライタ内蔵パソコンの場合 )
- マルチメモリーカードリーダー / ライタドライバー  
CD-R/RW 書込み ( CD-R/RW ドライブ、または DVD-ROM&CD-R/RW マルチドライブ内蔵パソコンの場合 )
- Easy CD Creator  
DVD Video 再生 ( DVD-ROM&CD-R/RW マルチドライブ内蔵パソコンの場合 )
- PowerDVD XP

### ヒント

Windows のスタート画面が消えたあと、カーソルが表示された黒い画面の状態が続きます。デスクトップ画面が表示されるまで、しばらくお待ちください。ディスプレイの種類によって、時間がかかる場合もあります。

### 重要

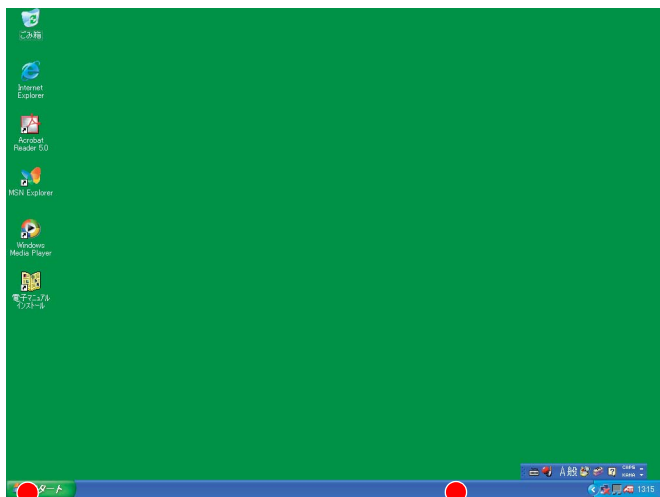
パソコンの立ち上げ時にキーボードを連打しないでください。エラーメッセージが表示される場合があります。

### 参照

ソフトウェアの使い方について  
電子マニュアル『使い勝手を良くする』の3章「付属ソフトウェアの使い方」  
追加セットアップについて  
電子マニュアル『使い勝手を良くする』の4章「追加セットアップ」

## デスクトップを見る

Windows は、デスクトップ画面から操作を始めます。ここでは、デスクトップ画面に表示されている、基本的な部分について説明します。



[スタート] ボタン

[スタート] ボタンは、いろいろな操作を始めるときに使います。パソコンの電源を切るときも、[スタート] ボタンから操作を始めます。

タスクバー

タスクバーには、現在使っているアプリケーションの名前などが表示されます。

### ヒント

工場出荷時の設定では、電源が入っている状態で15分以上放置すると節電状態になり、画面の表示が消えます。キーボードやマウスを操作したり、電源スイッチを押すと復帰します。

### 重要

電源スイッチは、4秒以上押し続けしないでください。

### ヒント

壁紙や画面の色は、変更することができます。お好みに応じて変更してください。

### 参照

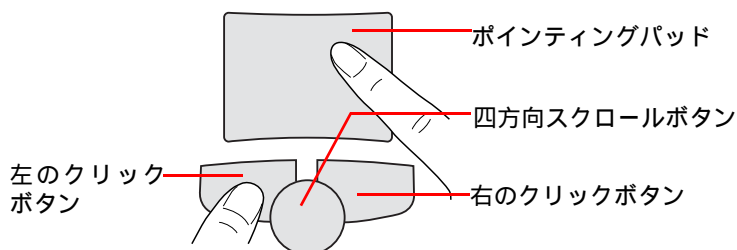
詳しくは「電子マニュアル『使い勝手を良くする』1章の「ディスプレイの表示を変える」

# ポインティングパッドを使う

Windows は、ポインティングパッドやマウスを使って操作します。  
はじめにポインティングパッドの基本的な使い方を覚えましょう。

## 指の置き方

ポインティングパッドの上に軽く人さし指を置き、左クリックボタンの上に軽く親指を置きます。



### ヒント

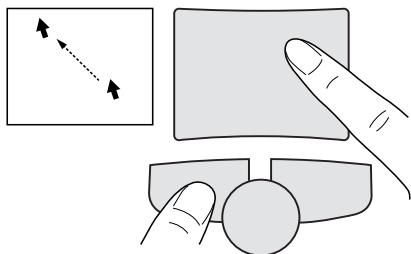
四方向スクロールボタンを使用すると、画面表示の移動が簡単になります。

### 参照

四方向スクロールボタンの使い方について『電子マニュアル『使い勝手を良くする』1章の「ポインティングパッドを調整する」「画面をスクロールしよう」

## マウスポインターの移動

ポインティングパッドの上で指を動かすと、その動きに合わせてマウスポインターが画面上を動きます。

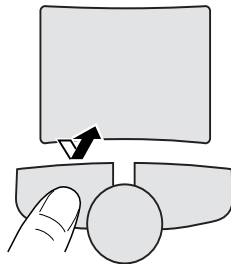


## ポイント

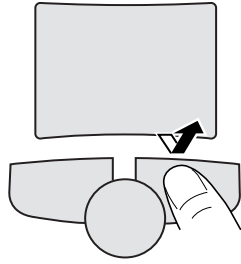
ポインティングパッドの上で指を動かして、マウスポインターを移動し目的の位置に合わせることを、「ポイント」といいます。

## クリック

クリックボタンを1回押します。



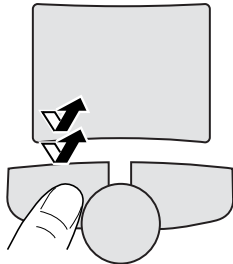
左クリック



右クリック

## ダブルクリック

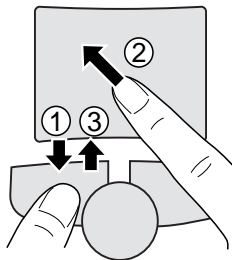
左のクリックボタンを、2回続けて押します。



## ドラッグ、ドラッグアンドドロップ

クリックボタンで行う場合

左のクリックボタンを押したまま、ポインティングパッドの上で指を動かすことをドラッグといいます。画面上で範囲を指定するときなどに使います。アイコンなどを左のクリックボタンを押して選び、ボタンを押したまま別の場所に移動して指をはなすことを、「ドラッグアンドドロップ」といいます。ファイルの移動やコピーなどに使います。



ポインティングパッドで行う場合

ポインティングパッドを軽く2回続けて押し、そのまま指を離さず動かすとドラッグになります。別の場所に移動して指を離すとドロップできます。

### ヒント

ダブルクリックするときの速さは、[マウスのプロパティ]画面で調節できます。

Windows で設定を変更すると、1回のクリックでフォルダーを開いたり、アプリケーションを立ち上げたりできます。設定の変更については、Internet Explorer のヘルプを表示し、[キーワード]タブ内にある[シングルクリック]をご参照ください。

### 参照

ポインティングパッドの設定の変更について「電子マニュアル『使い勝手を良くする』1章の「ポインティングパッドを調整する」

# 文字を入力する

## 日本語入力をオン - オフする

文字には半角文字と全角文字があります。半角文字は直接入力することができますが、全角文字を入力するには、日本語入力をオンにします。

- ・ [半角 / 全角] キーを押す。
- ・ IME タスクバーの [あ] または [A] をクリックし、[ひらがな] または [直接入力] をクリックする。




### ヒント

半角 (英数字) 文字 :  
a b c d e f g 1 2 3 4 .....

全角 (日本語) 文字 :  
a b c d e f g あいうえお  
日本語.....

## 特殊文字を入力する

ツールバーの  アイコン ([IME パッド]) をクリックし、[文字一覧] をクリックして表示させる。



## ローマ字 / かな入力を切り替える

[Alt] キーを押したまま [カタカナ ひらがな] キーを押す。  
 押すたびに、ローマ字入力とかな入力が交互に切り替わります。  
 かな入力のときは、MS-IME のツールバーの右に [KANJI] と表示されます。

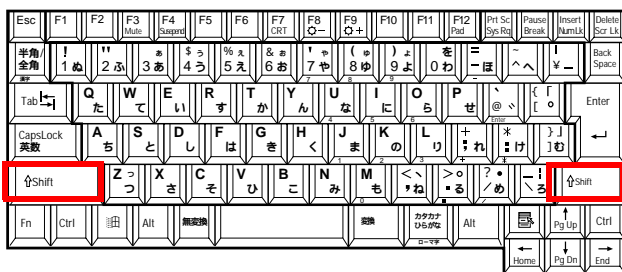


かな入力のとき

## キー上の文字を打ち分ける

文字を打ち分けるには、[Shift] キーを使います。

[Shift] キーを押しながら文字キーを押す  
 上の段の文字を入力できます。  
 文字キーをそのまま押すと下の段の文字を入力できます。  
 アルファベットが刻印されているキーは大文字と小文字が切り替わります。  
 [Shift] キーを押しながら、[ ^ ] [ \ ] キーを押す  
 それぞれ、" ~ " や " \_ " の記号が入力できます。



### 参照

特殊文字の入力について「特殊文字を入力する」(P.12)

## 英大文字と英小文字を切り替える

- 完全に切り替える [Caps Lock] キー
- Caps Lock をオンにすると大文字を入力できます。
- Caps Lock をオン / オフするには、[Shift] キーを押したまま [Caps Lock] キーを押します。
- 一時的に切り替える [Shift] キー
- Caps Lock がオフの状態で [Shift] キーを押すと、押している間は英大文字を入力することができます。
- Caps Lock がオンの状態で [Shift] キーを押すと、押している間は英小文字を入力することができます。

### ヒント

言語バーのヘルプボタンをクリックし、[目次とキーワード] をクリックすると、文字の入力や変換方法の詳しい解説が参照できます。







## 2章

# もっと詳しく知るために

ここでは、このパソコンの電子マニュアルと Windows のヘルプの使い方について説明します。

パソコンと Windows の使い方についてもっと詳しく知りたいときにお読みください。

# 電子マニュアルを使う

電子マニュアルでパソコンの使い方などを調べましょう。  
電子マニュアルは、付属のマニュアルをパソコンで読めるようにしたものです。マニュアルの情報を画面で確認できます。  
付属のマニュアルに加えて『使い勝手を良くする』、『ハードウェアを使いこなす』、『用語集』の3つの電子マニュアルもあります。あわせてご覧ください。

## 電子マニュアルを開く

電子マニュアルを開きましょう。

- 1 CD/DVD ドライブに『活用百科』CDを入れる。
- 2 デスクトップの [ 電子マニュアルインストール ] アイコンをダブルクリックする。



[ 電子マニュアルインストール Ver X.XX ] 画面が表示される。

- 3 [OK] ボタンをクリックする。  
電子マニュアルがインストールされ、[ 電子マニュアルインストール ] アイコンが [ 電子マニュアル ] アイコンに変わる。
- 4 「電子マニュアルのインストールが終了しました。引き続き CyberSupport をセットアップします。」とメッセージが表示されたら、[OK] ボタンをクリックする。
- 5 「CyberSupport for HITACHI のセットアップを開始します。よろしいですか？」とメッセージが表示されたら、[ はい ] ボタンをクリックする。



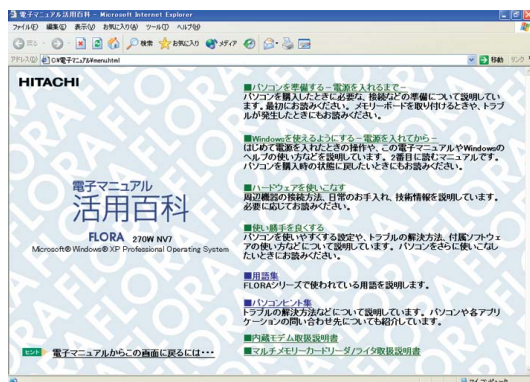
CyberSupport がインストールされ、データベースが作成される。

6 「はい、今すぐコンピュータを再起動します。」を選択して [ 完了 ] ボタンをクリックする。

パソコンが立ち上げ直される。

7 [ 電子マニュアル ] アイコンをダブルクリックする。

[ 活用百科 ] メニューが表示される。



8 読みたいマニュアルをクリックする。

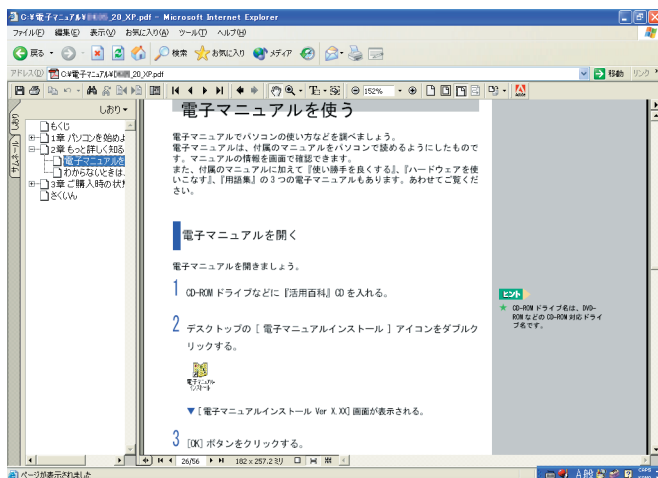
使用許諾の画面が表示されます。

9 [ 同意 ] ボタンをクリックする。

選択した電子マニュアルが表示される。

10 マウスポインターが指差しアイコンに変わったところをクリックする。

選択した電子マニュアルのページが表示される。



#### ヒント

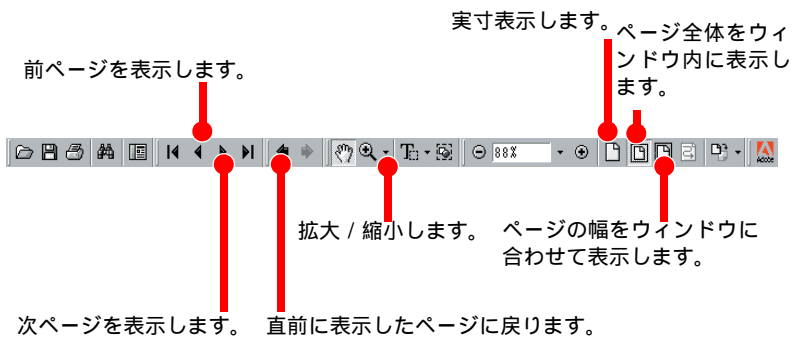
「Acrobat Reader」については、「HITAC カスタム・アンサーセンター」までお問い合わせください。アドビシステムズ株式会社では、お問い合わせを直接受け付けていません。

電子マニュアルを CD-ROM から直接読むときは、『活用百科』CD を CD/DVD ドライブに入れ、[WinXP] - [ 電子マニュアル ] フォルダーの中の menu.html をダブルクリックします。ただし、『パソコンヒント集』、『用語集』、『マルチメモリーカードリーダー/ライター取扱説明書』と『内蔵モデム取扱説明書』を読む場合は、電子マニュアルをインストールしてください。

#### ヒント

使用許諾の画面は初めて立ち上げた時のみ表示されます。2 回目以降は表示されません。


## 11 ボタンをクリックしてページを読み進める。



## 12 参照先のページを開くときは、緑色の文字をクリックする。

## 13 電子マニュアルを閉じるときは、画面右上の [ × ] をクリックする。

### ヒント

拡大するときは、をクリックし、拡大する場所をクリックします。縮小するときは、[Ctrl] キーを押しながら縮小する部分をクリックします。

[表示]メニュー - [フルスクリーン] をクリックすると、画面全体に表示されます。[Esc] キーを押すと、元の表示に戻ります。

### 参照

詳しい使い方について [Acrobat Reader] の [ヘルプ] メニュー - [Reader のヘルプ]

## 知りたいことをヘルプやマニュアルから探す

CyberSupport for HITACHI(以下、CyberSupport)を使うと、パソコンについて知りたいことを、ヘルプやマニュアルの中から探し出せます。

- 1 [スタート]ボタン - [すべてのプログラム] - [CyberSupport for HITACHI] をクリックする。

[使用許諾の確認]画面が表示される。

- 2 [同意する]ボタンをクリックする。

[CyberSupport へようこそ]が表示される。

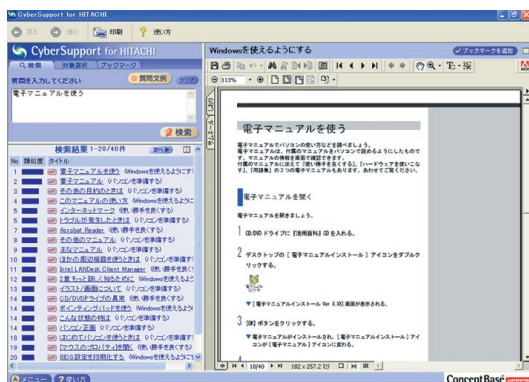
- 3 「次回から、ダイアログボックスを表示しない」にチェックを付け、[閉じる]ボタンをクリックする。

- 4 [対象選択]タブをクリックし、検索対象にしたいマニュアル、ヘルプにチェックを付け、質問を入力して[検索]ボタンをクリックする。

類似度が高い順に、検索結果が表示される。

- 5 検索結果をクリックする。

検索されたページが表示される。



### ヒント

CyberSupport for HITACHI については、「HITAC カスタマー・アンサー・センタ」までお問い合わせください。株式会社ジャストシステムでは、お問い合わせを直接受け付けていません。

使用許諾の画面は初めて立ち上げた時のみ表示されます。2 回目以降は表示されません。

## 印刷する

- 1 [ファイル]メニューの[印刷]をクリックする。  
[印刷]が開く。
- 2 印刷の設定を変えたいときは、[設定]ボタンをクリック、さらに[プロパティ]ボタンをクリックして設定する。  
1枚の用紙に2頁分印刷したいときは、プリンターの[プロパティ]で設定する。画面の表示と印刷物で文字の形や位置が異なるときは、プリンターの[プロパティ]で、TrueType フォントを使って印刷する設定にする。
- 3 [プリント範囲]でプリントするページを指定し、[OK]ボタンをクリックする。

### ヒント

設定方法は、プリンターの種類によって異なります。プリンター付属のマニュアルをご参照ください。プリンターによっては設定できない場合もあります。

### ヒント

表紙の印刷には時間がかかります。「全ページ」を指定すると表紙から裏表紙までの全ページが印刷されるため時間がかかります。

### 重要

連続印刷すると、イラストなどが印刷されなかったり、欠けたりすることがあります。その時は、該当ページを指定し、印刷してください。

## わからないときは、ヘルプで！

Windows の使い方がわからないときは、ヘルプを使って調べましょう。ヘルプを使うと、調べたい内容を目次から探したり、思いつく言葉で調べることができます。

ヘルプでの調べ方には、次の方法があります。

- ・ 項目から調べる
- ・ 指定した用語から調べる
- ・ 操作画面の項目の意味を調べる

### 項目から調べる

わからないことをヘルプから調べましょう。

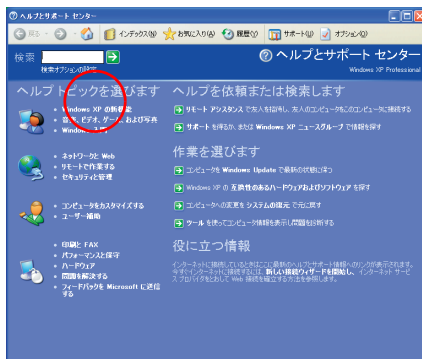
1 [スタート]ボタンをクリックし、[ヘルプとサポート]をクリックする。



[ヘルプとサポートセンター]が表示される。

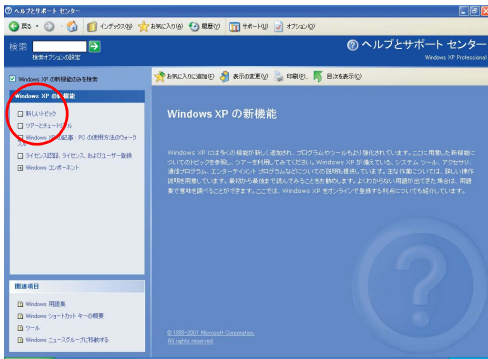
2 調べたい内容を、項目から選ぶ。

ここでは、Windows XP の新機能について調べるため、[Windows XP の新機能]をクリックする。



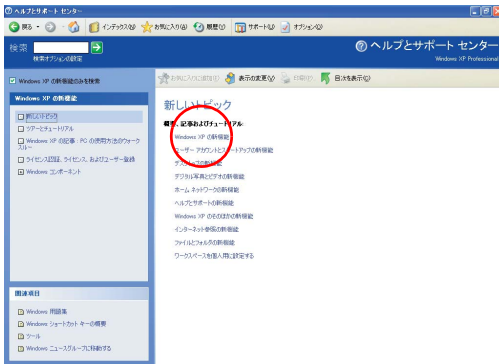
画面が切り替わる。

### 3 「Windows XPの新機能」の[新しいトピック]をクリックする。



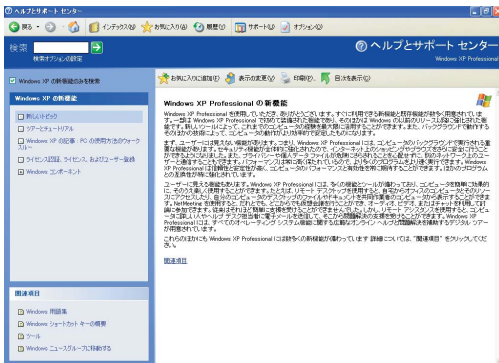
画面が切り替わる

### 4 「新しいトピック」の[Windows XPの新機能]をクリックする。



画面が切り替わり、説明が表示される。


### 5 説明を読む。

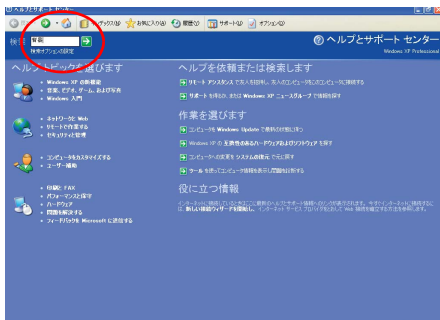




## 指定した用語から調べる

わからないことを、指定した用語のあるページから調べましょう。

- 1 [スタート] ボタンをクリックし、[ヘルプとサポート] をクリックする。
- 2 [検索] 欄に調べたい用語を入力し、 ボタンをクリックする。



関連する項目が表示される。

- 3 調べたい項目をクリックする。



画面が切り替わり、説明が表示される。


- 4 説明を読む。



## 操作画面の項目の意味を調べる

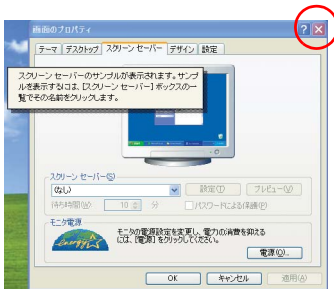
いろいろな設定などを行う画面で、わからない項目の意味を調べてみましょう。例として、[画面のプロパティ]画面を説明します。

### 1 画面右上の [?] をクリックする。

マウスポインタの形が  に変わります。

### 2 調べたい項目をクリックする。

説明のポップアップが表示される。



#### 参照

[画面のプロパティ]の表示方法 電子マニュアル『使い勝手を良くする』1章の「ディスプレイの表示を変える」

## 3章

# ご購入時の状態に戻すには

パソコンをご購入時の状態に戻したいときは、パソコンをセットアップし直します。パソコンの使用中にエラーが何回も発生したり、パソコンが立ち上がらないときも、セットアップし直してください。

# 準備する

次の準備を行ってください。

## 必要なファイルをバックアップする

ご購入時の状態に戻すと、ご購入後に作成したファイルや、追加したアプリケーションなどが削除されます。FD、CD-R、CD-RWなどのディスクに必要なファイルをコピーしてバックアップを行ってください。バックアップしたファイルを戻せるように元のフォルダーなど保存先も控えてください。

## インターネットの設定を控える

ご購入時の状態に戻したあと、加入しているプロバイダーに再び接続できるように、ユーザー名、パスワード、アカウント名など、インターネットの設定に必要な情報をメモしてください。通常は、契約時にプロバイダーから送付された書類にこれらの情報が記載されています。その場合は必要ありません。

## 拡張機器を取り外す

ご購入後に拡張機器や拡張ボードなどを取り付けている場合は、取り外してください。

## このあとの作業の流れ

### 1 BIOSの設定をご購入時の状態に戻す。

BIOSの設定を変更している場合は、BIOSをご購入時の状態に戻してください。

### 2 一括セットアップする。

これを行うと、パソコンのHDDがご購入時の状態に戻ります。さらに、システムパーティションのサイズを変更したり、システムパーティションを購入時の状態に戻すこともできます。

#### 参照

詳細について 「BIOSの設定を戻す」(P.27)

#### 参照

詳細について 「一括セットアップする」(P.31)

# BIOS の設定を戻す

BIOS( バイオス ) は、パソコンのメモリーや HDD などハードウェアの環境を設定するソフトウェアです。日常使う場合は、操作する必要がありません。マニュアルで説明する項目以外の設定は、変更しないでください。

## BIOS メニューを表示する

BIOS の立ち上げ方と終わり方について説明します。

### 立ち上げる

#### 1 パソコンの電源を入れる。

パソコンの立ち上げ中、画面下部に「Press <F2> to enter Setup, <F12> to enter Multi Boot Selection Menu」と表示されたら、[F2] キーを押す。

BIOS メニューが表示される。

PhoenixBIOS Setup Utility					
Information	Main	Advanced	Security	Boot	Exit
CPU Type	Intel(R) Pentium(R) 4 Mobile CPU x.xxGHz				
CPU Speed	xxxx MHz				
System Memory	640 KB				
Extended Memory	xxxxxx KB				
HDD1 Serial Number	xxxxxxxxxxxx				
HDD2 Serial Number	None				
System BIOS Version	R01-xx				
VGA BIOS Version	x.xx.xx				
KBC Version	xx.xx.xx				
Serial Number	xxxxxxxxxxxxxxxxxxxxxxxxxxxxxxxx				
Asset Tag Number					
Product Name	FLORA 270W NV7				
Manufacture Name	HITACHI				
UUID Number	xxxxxxxx-xxxx-xxxx-xxxx-xxxxxxxxxxxx				
LAN Device	Exist (MAC Address = xx:xx:xx:xx:xx:xx)				
F1 Help	Select Item	F5/F6	Change Values	F9	Setup Defaults
Esc Exit	Select Menu	Enter	Select ▶Sub-menu	F10	Save and Exit

#### ヒント

パソコンが正しく動かなくなってお問い合わせしたときに、BIOS の設定を確認したり変更するように言われることがあります。

## 終了する

- 1 BIOSメニューで [Esc] キーを押す。

[Exit] 画面が表示される。

- 2 [Exit Saving Changes] を選び、[Enter] キーを押す。

PhoenixBIOS Setup Utility					
Information	Main	Advanced	Security	Boot	Exit
Exit Saving Changes			Item Specific Help		
Exit Discarding Changes			Exit System Setup and		
Load Setup Defaults			save your changes to		
Discard Changes			CMOS.		
Save Changes					
F1 Help	Select Item	F5/F6	Change Values	F9	Setup Defaults
Esc Exit	Select Menu	Enter	Execute Command	F10	Save and Exit

設定内容の保存確認のメッセージが表示される。

- 3 [Yes] を選び、[Enter] キーを押す。

Setup Confirmation	
Save configuration changes and exit now?	
[Yes]	[No]

BIOSメニューが終了し、パソコンが立ち上げ直されます。設定を変更しているときは、その内容は保存されます。

### ヒント

変更した内容を保存しないときは、[Exit Discarding Changes] を選んでください。

## BIOS 設定を初期化する

BIOS の設定をご購入時の状態に戻す（初期化する）ことで解決できる問題もあります。購入時の状態から設定を変更している場合は、設定内容をあらかじめ控えておき、BIOS を初期化したあとに設定し直してください。

### 1 パソコンの電源を入れる。

パソコンの立ち上げ中、画面下部に「Press <F2> to enter Setup,<F12> to enter Multi Boot Selection Menu」と表示されたら、[F2] キーを押す。

BIOS メニューが表示される。

### 2 [Esc] キーを押す。

[Exit] 画面が表示される。

### 3 [Load Setup Defaults] を選び、[Enter] キーを押す。

PhoenixBIOS Setup Utility				
Information	Main	Advanced	Security Boot	Exit
Exit Saving Changes		Item Specific Help		
Exit Discarding Changes		Exit System Setup and		
<b>Load Setup Defaults</b>		save your changes to		
Discard Changes		CMOS.		
Save Changes				
F1 Help	Select Item	F5/F6 Change Values	F9 Setup Defaults	
Esc Exit	Select Menu	Enter Execute Command	F10 Save and Exit	

初期化するかどうか確認のメッセージが表示される。

### 4 [Yes] を選び、[Enter] キーを押す。

Setup Confirmation
Load default configuration now?
<b>[Yes]</b> [No]

[Exit] 画面に戻る。

#### 重要

BIOS の設定を初期化しても内蔵タイマーの日付と時刻は変更されません。

#### ヒント

PC カードを取り付けているときは、取り付けた PC カードをパソコンから取り外してください。外さないと正しく動作しない場合があります。

#### 参照

PC カードの取り外しについて 電子マニュアル『ハードウェアを使いこなす』2章の「PC カード」

5 [F10] キーを押す。

設定内容を保存する確認のメッセージが表示される。

6 [Yes] を選び、[Enter] キーを押す。

Setup Confirmation
Save configuration changes and exit now?
<input checked="" type="radio"/> [Yes] <input type="radio"/> [No]

設定した内容が保存され、セットアップメニューが終了し、パソコンが立ち上げ直されます。



# 一括セットアップする

この作業を行うと、一部のアプリケーションを除いて、パソコンのHDDをご購入時の状態に戻します。さらに、システムパーティションのサイズを変更したり、システムパーティションを購入時の状態に戻すこともできます。

あらかじめ、パソコン付属の次のCD-ROMを用意してください。

・『Product Recovery CD-ROM』(Disc1、Disc2、Disc3)

- 1 パソコンの電源を入れ、パソコンの立ち上げ中、画面下部に「Press <F2> to enter SETUP,<F12> to enter Multi Boot Selection Mene」と表示されたら、[F12] キーを押す。

[Boot Menu] 画面が表示される。

Boot Menu	
1.	+Removable Devices
2.	CD-ROM Drive
3.	+Hard Drive
<Enter Setup>	

- 2 『Product Recovery CD-ROM』(Disc1) をCD/DVDドライブに入れ、カーソルを [2. CD-ROM Drive] に合わせ [Enter] キーを押す。

再セットアップメニューが表示される。

*****	
**	**
**	オペレーティングシステムの回復を行います。
**	**
**	回復方法を選択してください。
**	**
*****	
:(1)	ハードディスクを初期化した後、システムパーティションを回復 :
+	-----+
:(2)	現在のシステムパーティションを回復 :
:(	- 現在のシステムパーティションの内容は消去されます。 :
:(	- システムパーティション以外のパーティションは消去されません。:
+	-----+
:(3)	回復作業の中断 :
+	-----+
選択 ( 1 / 2 / 3 ) ? :	

- \* (1) を選ぶと、OS をドライブ C に回復する。  
ドライブ C 以外のパーティションも初期化される。
- \* (2) を選ぶと、OS をドライブ C に回復する。  
ドライブ C 以外のパーティションは初期化されない。  
ドライブ C のパーティションサイズは変更できない。
- \* (3) を選ぶと OS のセットアップを中止する。

### 3 [1] または [2] キーを押す。

- (1) を選んだ場合は、次の画面が現れる。
- (2) を選んだ場合は、手順 7 に進む。

```

*****
**                                     **
** 新規にシステムパーティションをハードディスクに作成した後   **
** オペレーティングシステムを回復します。                       **
**                                     **
** <警告>                                                           **
** 続行するとシステムパーティションの内容は全て消去されます。   **
** 必要なデータ等がある場合は回復作業を中断して             **
** 先にバックアップを取ってください。                           **
**                                     **
** オペレーティングシステムの回復作業を続行しますか？         **
**                                     **
*****
: (1) 続行 :
:   - ハードディスクを初期化し、回復処理を行います。 :
+-----+
: (2) 回復作業の中断 :
+-----+
                選択 ( 1 / 2 ) ? :

```

#### 重要

(1) の選択後ハードディスクの内容はすべて消去されます。必要なデータなどがある場合はセットアップを中止して先にバックアップを取ってください。

(1) の選択後はセットアップを中止できません。

- \* (1) を選ぶと、ハードディスクの初期化を行ったあと、新規に作成するシステムパーティションのサイズ変更画面へ進む。
- \* (2) を選ぶと、OS のセットアップを中止する。

## 4 [1] キーを押す。

システムパーティションのサイズ変更画面が表示される。

```

*****
**                                     **
** ハードディスクに新規に作成するシステムパーティションの **
** サイズを指定します。                                     **
**                                     **
** 設定可能なシステムパーティションのサイズの範囲は       **
**   最小値：XXXXXXXX MB                                     **
**   最大値：XXXXXXXX MB                                     **
**   です。                                                 **
**                                     **
** 設定可能なサイズの範囲内でシステムパーティションのサイズを **
**   入力した後、Enter キーを押してください。(サイズの単位は MB) *
**   サイズを入力しないで Enter キーを押すと              **
**   デフォルト値：XXXXXXXX MB                             **
**   で新規にシステムパーティションを作成します。          **
**                                     **
*****
: パーティションサイズを入力してください：                :

```

## 5 新規に作成するシステムパーティションのサイズを入力する。

サイズを変更する場合は、設定範囲内でサイズを入力したあと、[Enter] キーを押す。

デフォルト値のサイズを使用する場合は、そのまま [Enter] キーを押す。

次のメッセージが画面下に表示される。

```

指定されたシステムサイズ XXXXXXXXXXX MB
これでよろしいですか？ (Y = はい / N = いいえ) :

```

## 6 指定したシステムパーティションサイズにする場合は、[Y] キーを押して手順 8 に進む。

[N] キーを入力すると手順 5 に戻る。

### ヒント

途中で CD-ROM の入れ替えを要求されるので、『Product Recovery CD-ROM』(Disc2)、『Product Recovery CD-ROM』(Disc3)に入れ替えてください。

7 手順3で(2)を選んだ場合は、次の画面が表示されるので、  
[1] キーを押して次に進む。

OSの回復作業が開始される。

```
*****
**                                     **
** 既存のシステムパーティションにオペレーティングシステム         **
**  を回復します。                                                 **
**                                     **
** < 警告 >                                                         **
** 続行するとシステムパーティションの内容は全て消去されます。       **
** 必要なデータ等がある場合は回復作業を中断して                 **
** 先にバックアップを取ってください。                             **
**                                     **
** オペレーティングシステムを既存のシステムパーティション         **
**  に回復しますか？                                             **
**                                     **
*****
: (1) 既存のパーティションに回復                                     :
:   システムパーティションを初期化し、回復処理を行います。       :
+-----+
: (2) 回復作業の中断                                             :
+-----+
                               選択 ( 1 / 2 ) ? :
```

- \* (1) を選ぶと、既存のシステムパーティションにOSをセットアップする。  
システムパーティション以外のパーティションは初期化されない。
- \* (2) を選ぶと、OSのセットアップを中止する。

8 オペレーティングシステムの回復作業終了画面が表示されたら、パソコンからCD-ROMを取り出し、パソコンを立ち上げ直す。

OSの回復作業終了画面が表示される。

```
*****
**                                     **
** オペレーティングシステムの回復作業は正常に                     **
**  終了しました。                                                 **
**                                     **
** システム装置から CD-ROM を取り出した後、                       **
**  CTRL + ALT + DEL キーを同時に押してシステム装置を再起動して **
**  ください。                                                       **
**                                     **
*****
```

9 以降、Windows XPのセットアップ手順に従って、Windows環境をセットアップする。

**重要**

使用環境によっては、手順3の(2)の選択後に左記の画面が表示されない場合があります。この場合[1]キーを押すと手順3で[1]キーを選択したときと同様にドライブC以外のパーティションも初期化します。左記の画面が表示されない場合は、画面の指示に従って[2]キーを押して回復作業を中断するか、[1]キーを押して手順4へ進んでください。

**ヒント**

途中でCD-ROMの入れ替えを要求されるので、『Product Recovery CD-ROM』(Disc2)、『Product Recovery CD-ROM』(Disc3)に入れ替えてください。

**参照**

セットアップ方法 1章の「使用許諾契約に同意しよう」(P.4)



# さくいん

- A  
Acrobat Reader 17
- B  
BIOS 27
- C  
Caps Lock キー 13
- M  
Microsoft IME のヘルプ 13  
MS-IME のツールバー 13
- S  
Shift キー 13
- い  
一括セットアップ 31
- え  
英大文字と英小文字 13
- く  
クリック 11
- し  
使用許諾契約 4
- す  
スタート 9
- せ  
セットアップ 25  
全角文字 12
- た  
タスクバー 9  
ダブルクリック 11
- て  
デスクトップ 9  
電源を入れ直す 8  
電子マニュアル 16
- と  
特殊文字 12  
ドラッグ 11  
ドラッグアンドドロップ 11
- に  
日本語入力 12
- は  
パーティション 32
- バイオス 27  
はじめて電源を入れる 4  
バックアップ 26  
半角文字 12
- へ  
ヘルプ 21
- ほ  
ポインティングパッド 10  
ポイント 10
- ま  
マウスポインター 4
- ろ  
ローマ字 / かな入力 13

## 他社製品の登録商標および商標についてのお知らせ

このマニュアルにおいて説明されている各ソフトウェアは、ライセンスあるいはロイヤリティー契約のもとに供給されています。ソフトウェアおよびマニュアルは、そのソフトウェアライセンス契約に基づき同意書記載の管理責任者の管理のもとでのみ使用することができます。

それ以外の場合は該当ソフトウェア供給会社の承諾なしに無断で使用することはできません。

- ・ Microsoft、MS-DOS、Windows は、米国 Microsoft Corp. の登録商標です。
- ・ その他、各会社名、各製品名は、各社の商標または登録商標です。

---

# Windows を使えるようにする

- 電源を入れてから -

初版 2002年 10月

無断転載を禁止します。

落丁・乱丁の場合はお取り替えいたします。

---

 株式会社 日立製作所

インターネットプラットフォーム事業部

〒243-0435 神奈川県海老名市下今泉 810 番地

お問い合わせ先：HCA センタ 0120-2580-91

---

Copyright © Hitachi, Ltd. 2002. All rights reserved.

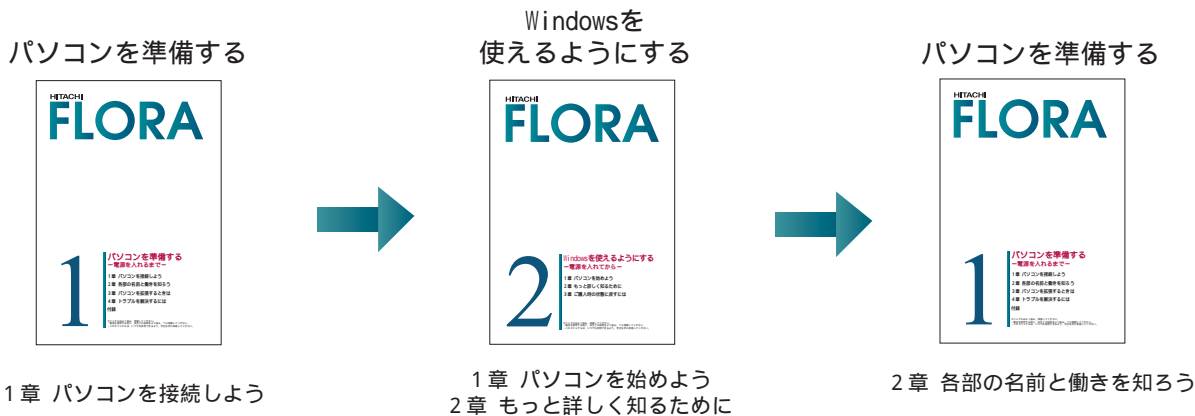


このマニュアルは、再生紙を使用しています。

NV0792000-1

# マニュアルの使い方

## はじめてパソコンを使うときは



はじめてパソコンを使うときは、マニュアルの各章を の順に読みながらパソコンを操作しましょう。  
使いながら、パソコンとWindowsの基本的な操作を学ぶことができます。

## 電子マニュアル を見るには

Windowsを  
使えるようにする



2章  
もっと詳しく知るために

## 困ったときは

パソコンを準備する



4章  
トラブルを解決するには

使い勝手を良くする  
(電子マニュアル)



5章 パソコンQ&A

Windowsを  
使えるようにする



3章 ご購入時の状態に戻すには

パソコンの調子がおかしいときは、マニュアルの各章を の順に読むことをお勧めします。  
パソコンをご購入時の状態に戻す必要があるときは、さらに の順にお読みください。