

BALMUDA

GreenFan mini

User's Guide

取扱説明書

保証書付



EGF-2000-WK / EGF-2000-WK-B

重 要

GreenFan miniをお求めいただき、誠にありがとうございます。

ご使用前に必ず本書、および本書の「安全のために (P.22～P.26)」をお読みください。

また、本書は保証書を兼ねておりますので、お読みになった後も大切に保管してください。

Start Guide

スタートガイド

ここから、あなたとGreenFan miniの生活が始まります。



もくじ

組み立てる	パッケージ内容 4 取り出しかた 5 組み立てかた① 6 組み立てかた② 7 組み立てかた③ 9 ACアダプターケーブルの長さを調整する場合 10
使いかた	本体の操作方法 11 自動首振り/手動角度調節 14 リモコンの操作 15
お手入れと収納	お手入れ方法 17 収納のしかた 18
UniPackと使う	UniPackの取り付け 19 UniPackで動かす 21
安全のために	安全のために 22 安全上の注意 23 警告 25 注意 26
製品仕様	仕様 27 長期使用製品安全表示制度に基づく本体表示 28
お困りのときは	故障かな?と思ったら 29 保証とアフターサービス 31 お客様の個人情報のお取り扱いについて 31 ご相談窓口 32
保証書	保証書 33

パッケージ内容

ファン



フロントガード



サイドガード



リモコン



本体



テスト用単4型電池 2本



ガードホルダー



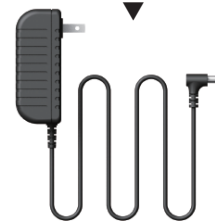
ファンホルダー



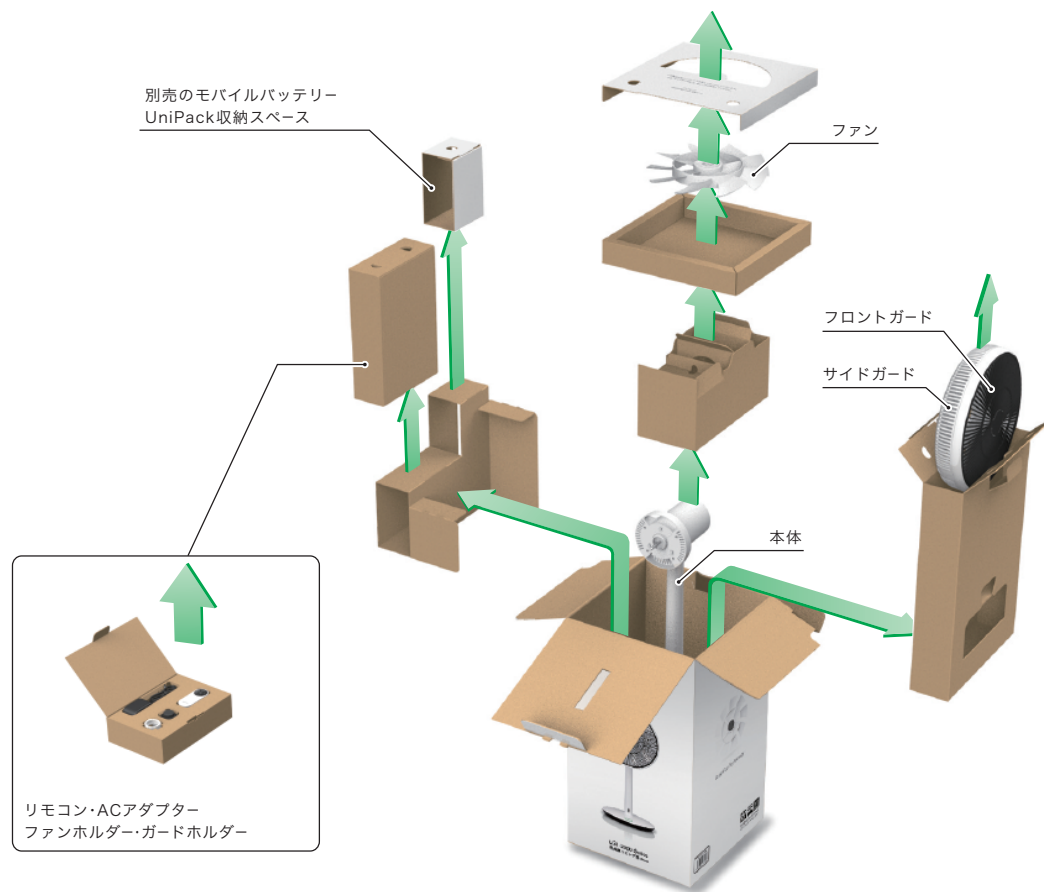
取扱説明書(保証書付き) 本書



ACアダプター



取り出しかた

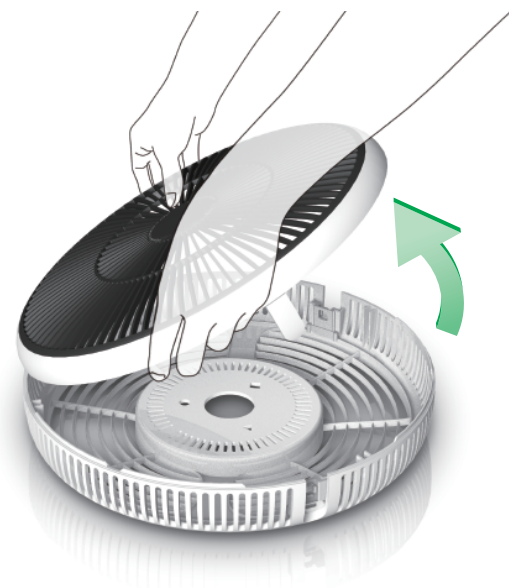
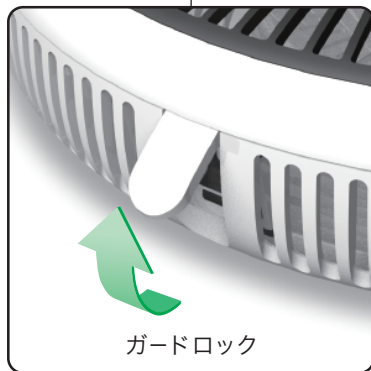


上記のイラストのとおりに取り出してください。
※収納および輸送時にご利用いただくために箱の保管をおすすめします。

組み立てかた ①

ガード部分の準備

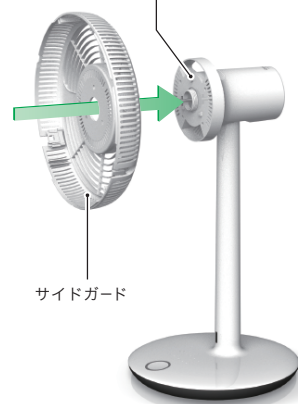
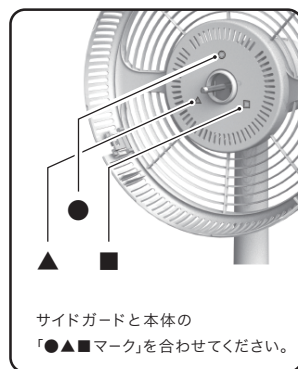
- 1 2か所のガードロックをはずします。



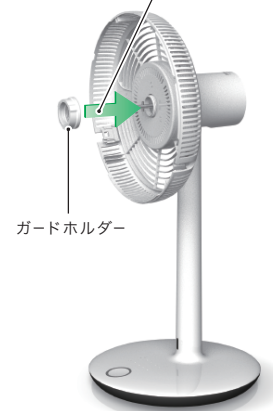
- 2 矢印の方向に持ち上げるようにしてフロントガードを取りはずします。

組み立てかた ②

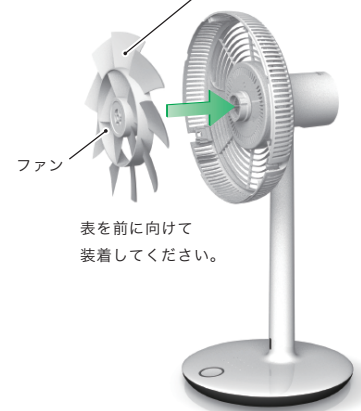
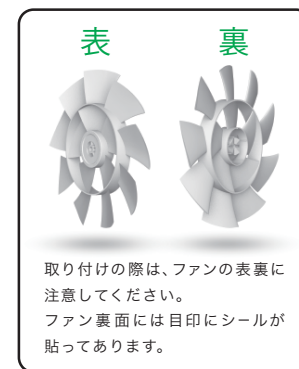
ヘッド部分の組み立て



1 サイドガードを
本体に装着します。



2 ガードホルダーで
固定します。

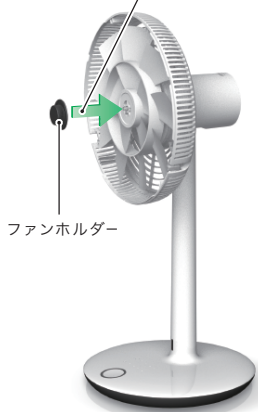


3 ファンを装着します。

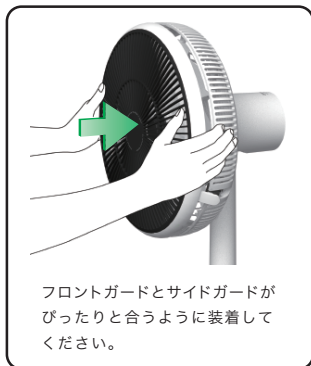
左回しでしめる



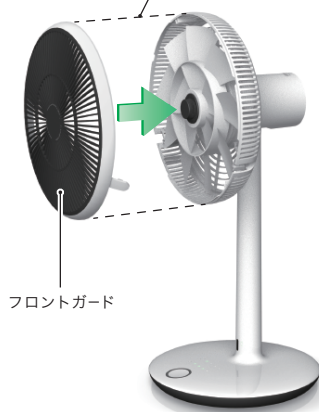
ファンホルダーは左回しでしまります。
最後までしっかりとしましてください。



4 ファンホルダーで
固定します。



フロントガードとサイドガードが
ぴったりと合うように装着して
ください。



5 フロントガードを
装着します。



ガードロックは、最後までしっかりと
閉じてください。



6 ガードロックを
固定します。



フロントガードとサイドガードの
図の位置をしっかりと押し付けて
すき間が無くなっていることを
確認してください。



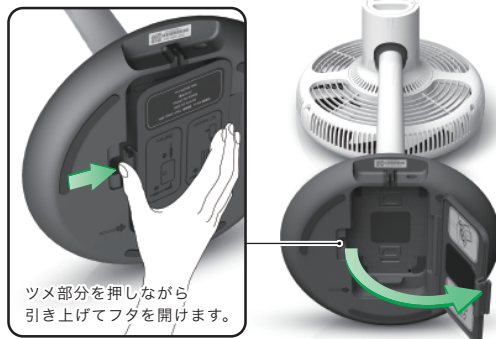
7 フロントガードとサイドガードの
すき間を閉じて完了です。

ご注意 フロントガードがしっかりと固定されていることを確認してください。

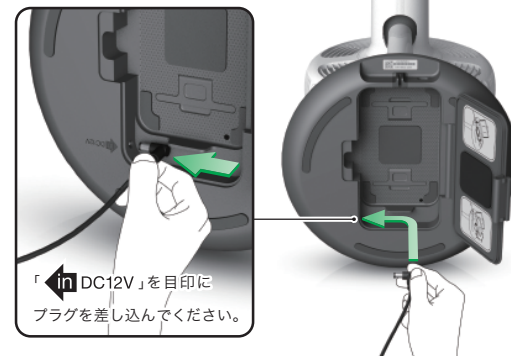
組み立てかた ③

ACアダプターの接続

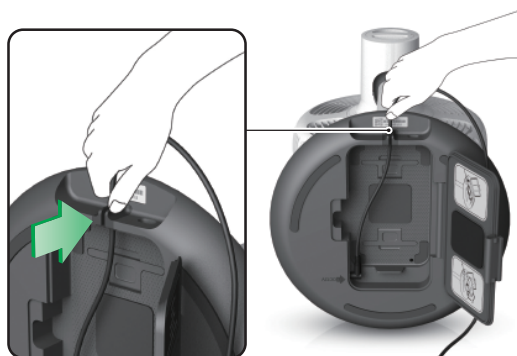
- 1 安定した場所に本体を寝かせ、底面にあるフタを開けます。



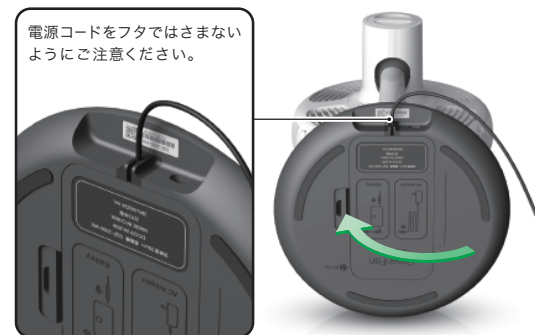
- 2 プラグ差し込み口にプラグをしっかり差し込みます。



- 3 矢印のゴム部分にコードをはさみます。



- 4 「パチン」と音がするまでしっかりフタを閉じます。

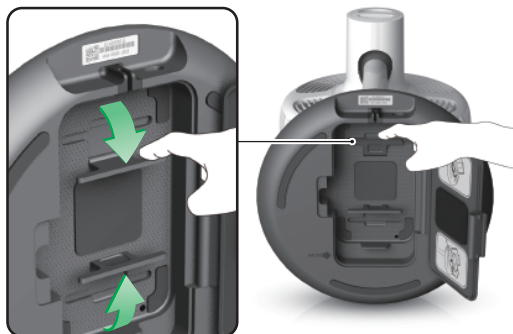


ACアダプターケーブルの 長さを調節する場合

前ページの ① ② から続いて

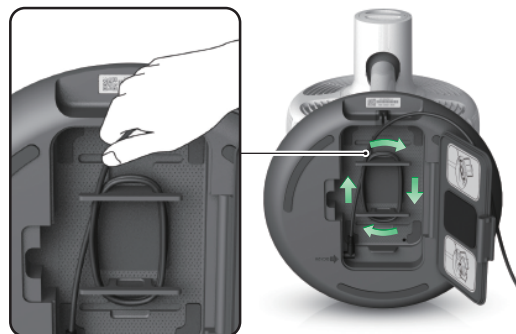
3

2つのフックを矢印の方向に起こします。



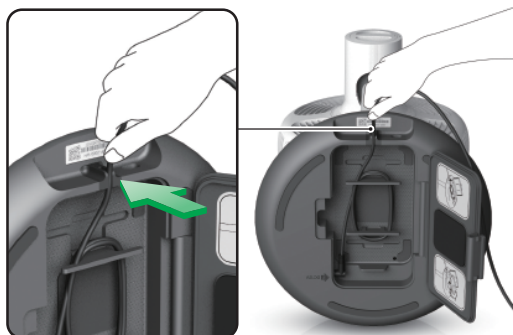
4

プラグを差し込み、フックに
ACアダプターケーブルを巻きつけます。



5

矢印のゴム部分にコードをはさみます。



6

「パチン」と音がするまでしっかりフタを
閉じます。



本体の操作方法

電源のON/OFF、風量の設定、切タイマーの設定を行います。

時計マーク

切タイマーを設定できる状態のときに時計マークが点滅します。また、切タイマーが設定されている際には点灯します。

運転状況の表示

電源をONしたとき、こちらのインジケーターが点灯します。

クリックホイール

クリックホイール1つで、電源のON/OFF、風量の設定、切タイマーの設定を行います。

ご注意 ACアダプターと本体が正しく接続されると「ピッ」という電子音がします。



電源のON/OFF

クリックホイールを押すことで、
電源のONとOFFができます。



風量の設定

クリックホイールをまわすことで、
4段階の風量設定ができます。

切タイマーの表示

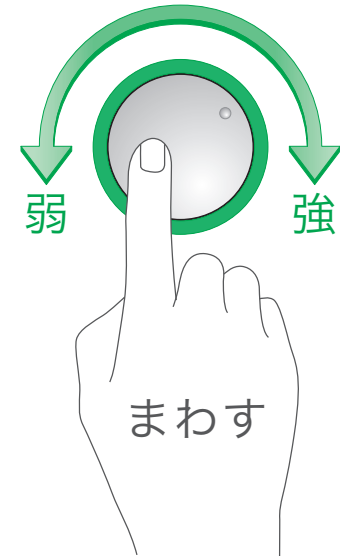
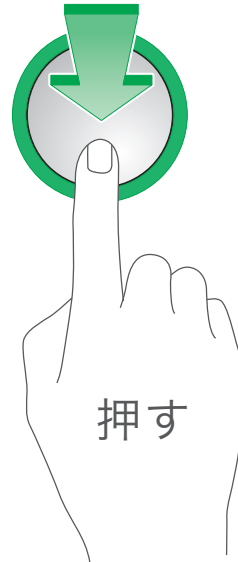
4個のインジケータで電源OFFまでの
残り時間を表示します。

1・2・3・4時間の切タイマー設定が可能です。

風量の表示

現在の風量を表示します。

4段階の風量を選択可能です。



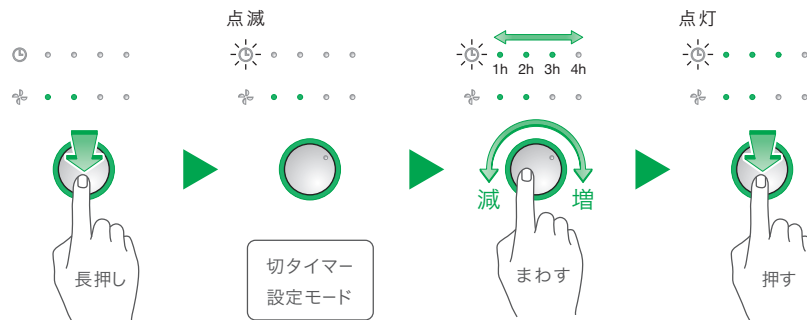
※ クリックホイールは、約120°の回転で
設定を一段階変更できます。



切タイマーの設定

クリックホイールを長押し(2秒以上)すると、時計マークが点滅して切タイマー設定モードになります。切タイマー設定モードでは、クリックホイールを回すことで1・2・3・4時間の切タイマー設定ができます(※1)。

希望の切タイマー時間に合わせてクリックホイールをクリックするか、再度長押しすると時計マークが点灯し、設定完了です(※2)。

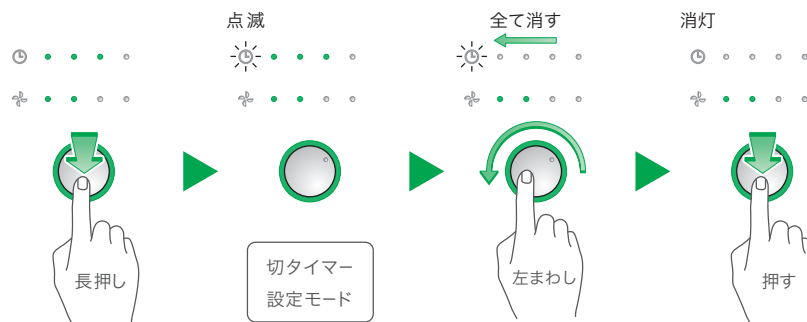


切タイマーを設定後に取り消す場合

クリックホイールを長押しすると、時計マークが点滅して切タイマー設定モードに入ります。

クリックホイールを左に回して、切タイマー時間を表示しているインジケータをすべて消してください。

クリックホイールをクリックするか、再度長押しすると時計マークが消灯し、解除完了です。

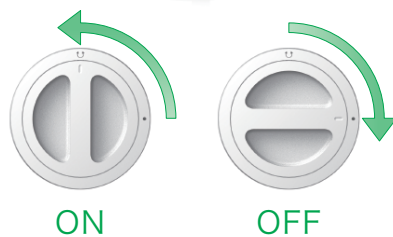


※1 クリックホイールは、約120°の回転で設定を一段階変更できます。

※2 切タイマー設定モードのとき、5秒間操作がなかった場合も設定完了となります。

自動首振りのON/OFF

後部の自動首振りダイヤルを切り替えることで、自動で首振りを行なうことができます。



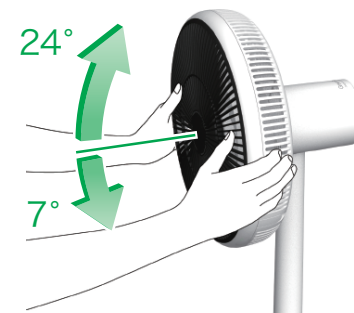
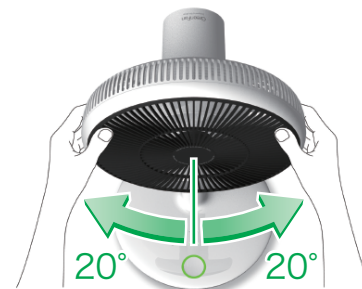
ダイヤルは「カチッ」と音がするまでまわしてください。

自動首振り時にはファンの向きを手で無理に動かさないでください。破損の恐れがあります。

自動首振りダイヤルは、必ず最後までまわしてください。ダイヤルが所定の場所で固定されないまま使用すると、破損する恐れがあります。

手動角度調整

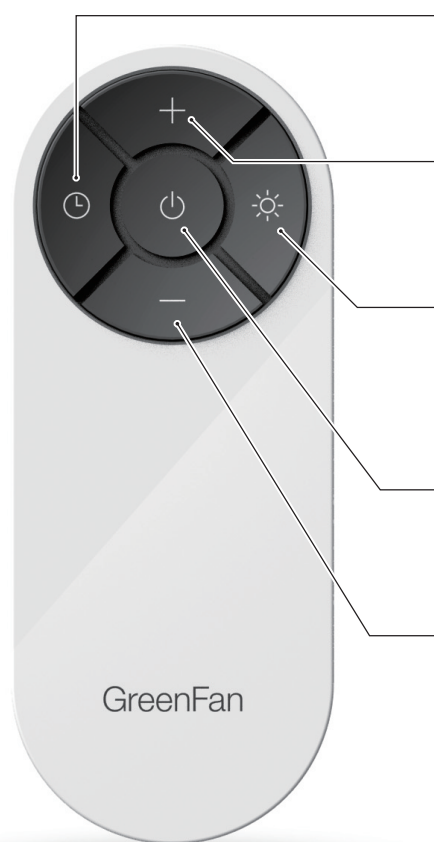
左右20°、上下24°~7°の間でファンの向きを無段階に調整することができます。



上下と左右の手動角度調節は上記の角度を超えて動かさないでください。破損する恐れがあります。

自動首振り・手動角度調整

リモコンの操作



切タイマーボタン

切タイマーを設定することができます。

+風量ボタン

風量が上がります(※1)。

インジケータの消灯 / 点灯ボタン

本体インジケータの消灯と点灯を切り替えることができます。
リモコンのみの機能です。

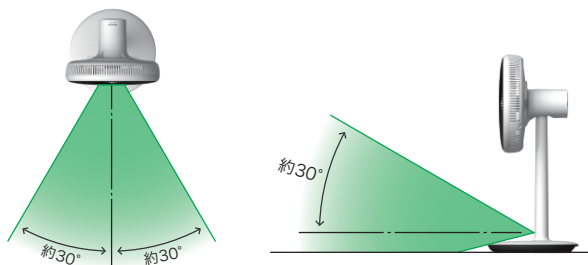
電源ボタン

電源のON/OFF

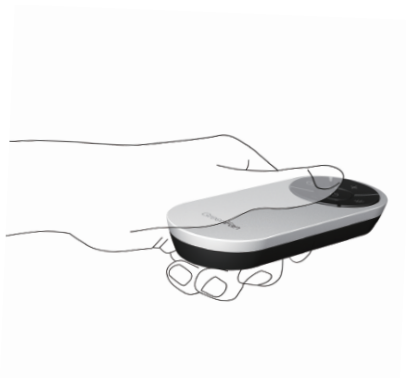
-風量ボタン

風量が下がります(※1)。

※1 風量4段階のときに「+」/風量1段階のときに「-」を押すと「ピピピッ」という確認音が鳴ります。
それ以上風量をアップ、ダウンできないことを示します。

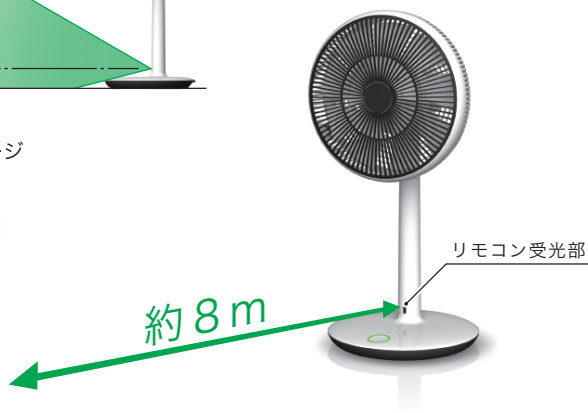


リモコンの受光範囲イメージ



リモコンのご使用にあたって

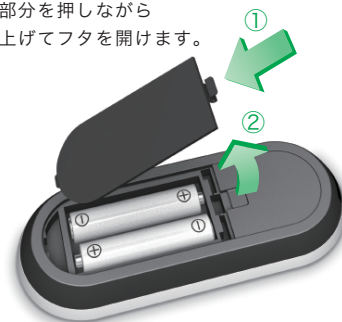
- ・ リモコンには衝撃を与えないでください。また、水に濡らしたり湿度の高いところに置かないでください。
- ・ リモコンと本体の信号受信部との間に障害物があると、操作できないことがあります。
- ・ 乾電池が消耗すると、操作できる距離が徐々に短くなりますので、早めに新しい乾電池に交換してください。
- ・ 信号受信部に直接日光や強い照明が当たっていると、リモコンが動作しにくくなります。
- ・ 蛍光灯などが近くにある場合、リモコンが動作しにくいことがあります。



乾電池の入れ方(単4型)

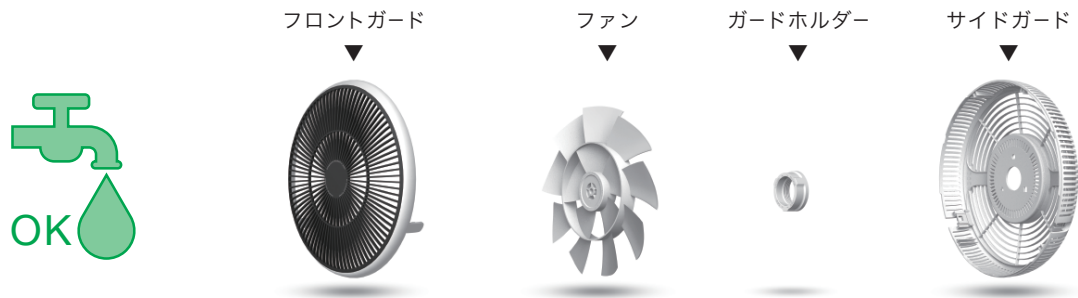
リモコン裏面の電池フタを開け、表示のとおり
乾電池をセットしてください。

ツメ部分を押しながら
引き上げてフタを開けます。



乾電池の交換にあたって

- ・ 種類の異なる電池や、新しい電池と古い電池を混用しないでください。
- ・ 長い期間リモコンを使用しないときは、電池の液漏れを防ぐために、電池を取り出しておいてください。
- ・ 消耗した電池を入れたままにしておきますと、腐食によりリモコンが故障することがあります。
- ・ リモコン操作の反応が悪くなったときは、2本とも新しい電池と交換してください。



水洗いできる部品

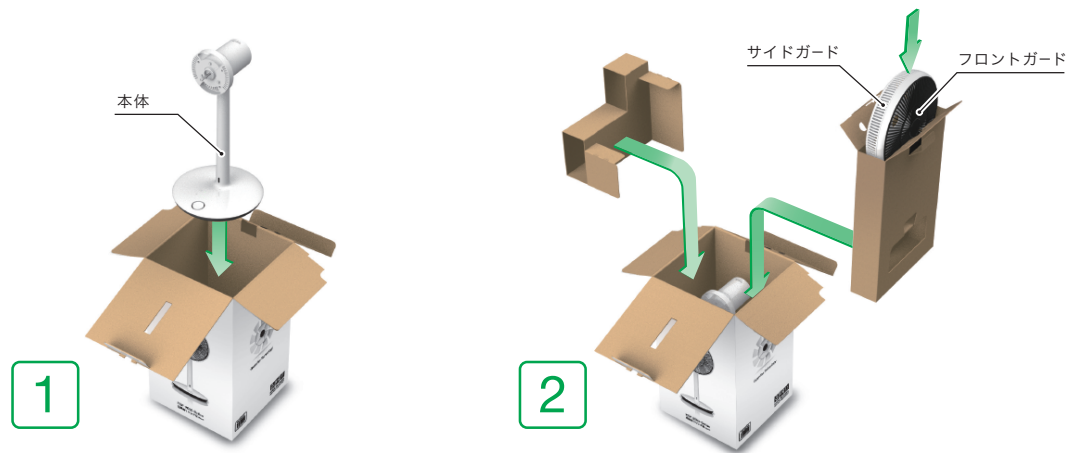
上記の部品「フロントガード」・「ファン」・「ガードホルダー」・「サイドガード」は“水洗い”が可能です。
 柔らかい布やスポンジにうすめた台所用中性洗剤を含ませ、水洗いすることができます。
 洗浄後は直射日光の当たらない場所で十分に乾かしてください。

お手入れ方法

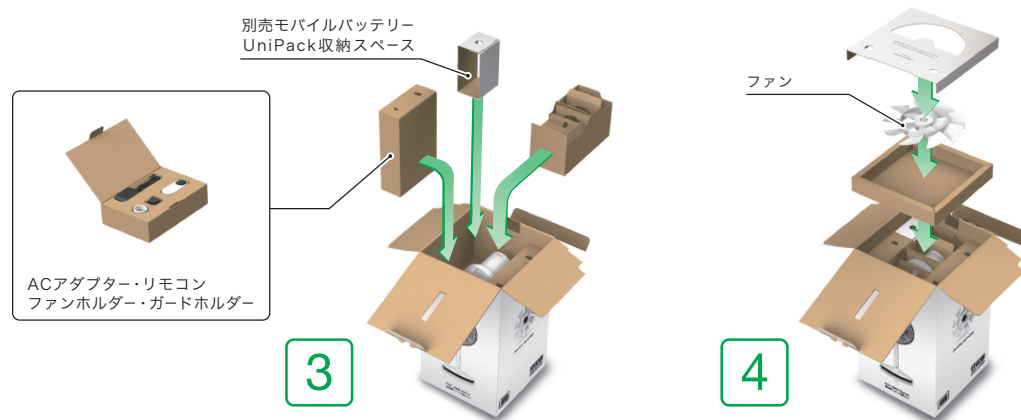
水洗いできない部品

「ファンホルダー」・「本体」は柔らかい乾いた布で軽力で拭いてください。
 右記の部品は絶対に水洗いしないでください。
 シンナー、ベンジン、クレンザー、アルカリ性洗剤は使わないでください。





収納のしかた



上記のイラストのとおり収納してください。

※部品・緩衝材の向き、および収納する順序にご注意ください。 ※収納および輸送時にご利用いただくために箱の保管をおすすめします。

UniPack

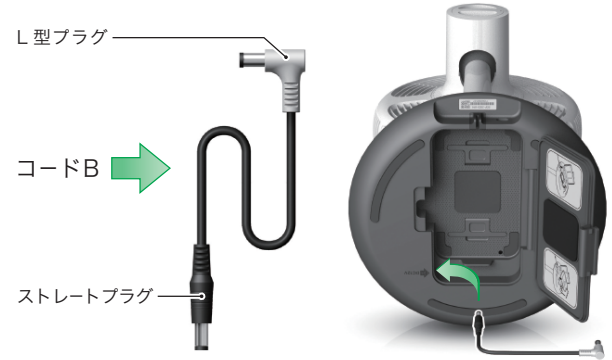
モバイルバッテリー
EUM-1000-WK (別売)



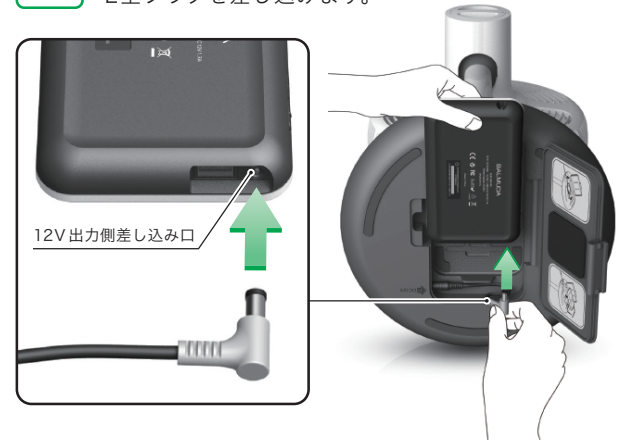
UniPackの取り付け

GreenFan miniは別売のバルミューダ「UniPack」を内蔵することで、コードレス扇風機としてお使いいただけます

- 1 UniPackに付属する「コードB(短い方)」のストレートプラグを本体側のプラグ差し込み口に差し込みます。

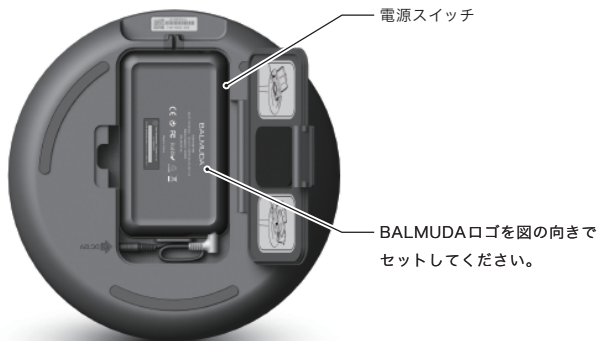


- 2 UniPackの12V出力側差し込み口に「コードB」のL型プラグを差し込みます。



3

UniPackの電源をONにして正しい位置にセットします。



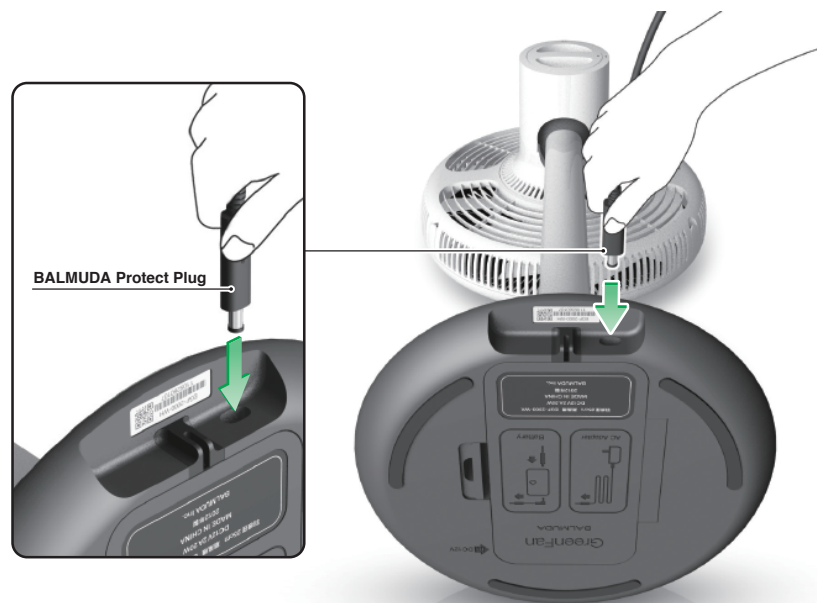
4

「パチン」と音がするまでしっかりとフタを閉じます。



5

UniPackに付属するACアダプターを接続してください。



BALMUDA Protect Plug

UniPackに付属のACアダプターには「バルミューダプロテクトプラグ」を採用しています。このプラグは他のACアダプタープラグを差し込めないように、特殊な形状となっています。

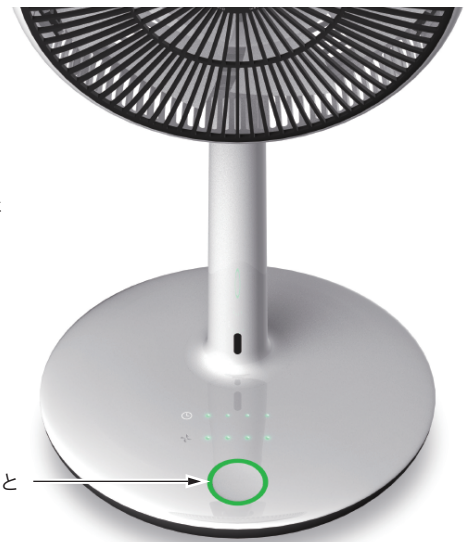
UniPack内蔵時には、必ずUniPackに付属のACアダプターを使用してください。

バッテリー残量警告

UniPackを使用して本機を使用する際、バッテリーの残量が少なくなると運転状況表示インジケーターが点滅してお知らせします。



電池残量が少なくなると点滅します。



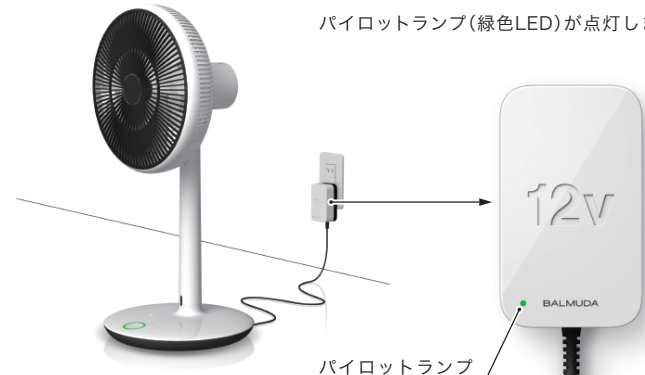
UniPackで動かす

バッテリー残量警告について

充電する

バッテリー残量警告が表示されたら、UniPackに付属のACアダプターで充電を行なってください。

充電が開始されると点滅が止まり充電が開始されます。



パイロットランプの点灯

本機の動作時及びUniPack充電時はパイロットランプ(緑色LED)が点灯します。

安全のために

これより先のページは安全と保証に関する重要な内容が記載されています。

本製品をお使いいただく前に、必ずお読みください。

必ずお守りください。

ご使用前に、「安全上のご注意」をよくお読みのうえ、正しくお使いください。

この取扱説明書に記載の注意事項は、製品を安全に正しくお使いいただき、お客様や他の人々への危害や損害を未然に防止するためのものです。

別売のモバイルバッテリーをご使用のときは、モバイルバッテリーに付属の取扱説明書もあわせてご確認ください。

表示の説明



警告

「死亡または重傷を負う可能性がある内容」を示しています。



注意

「軽傷を負う可能性や家屋・家財などの損害が発生する可能性がある内容」を示しています。

図記号の説明



禁止

してはいけない「禁止」内容を示しています。



指示

しなければならない「指示」内容を示しています。

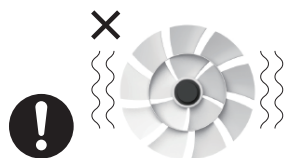
安全上のご注意

安全にお使いいただくために

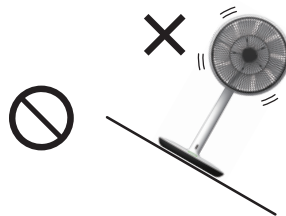
本ページに記載の症状が見られたらすぐに使用を停止し購入店や
バルミュダサポートセンターにご連絡ください。



ガードの中や可動部へ指などを入れない。
ケガをするおそれがあります。



ファンが不規則に回るなど、異常の場合には
すぐに使用を中止する。
故障・火災の可能性がります。



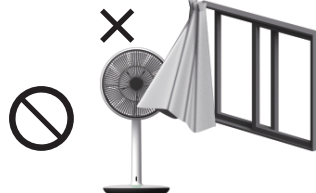
不安定な場所や障害物のそばでは使用しない。
転倒によりケガをするおそれがあります。
棚などに置いて使用する場合は、地震などで
落下しないようしっかりと固定してください。



異音がある・異臭がある・高温になるなど、
異常の場合にはすぐに使用を中止する。
故障・火災の可能性がります。












指定のACアダプター以外は使用しない
故障・火災の可能性がります。











風の流れを妨げるような障害物(カーテンなど)
の近くでは使わない
カーテンなどが巻き込まれたり、吹出口・吸入口が
ふさがれたりすると、事故やけがの原因となります。

警告

-  **お手入れ以外の分解・改造はしない。**
火災・感電・ケガの原因となります。
修理はバルミューダサポートセンター(P.30)、またはお買い上げの販売店にご相談ください。
-  **ACアダプターの電源は交流100Vを使用する。また、本機は日本国内専用です。**
火災・感電の原因となります。
-  **電源プラグを根元まで確実に差し込む。**
火災・感電の原因となります。
-  **コードや電源プラグが傷んでいたり、コンセントの差し込みがゆるいときは使用しない。**
ショート・感電・発火の原因となります。
-  **コードを傷付けることや破損させること、また加工する、無理に曲げる、引っ張る、ねじる、束ねるなどのことはしない。重い物を載せたり、挟み込んだりしない。**
火災・感電の原因となります。
-  **使用しないときは、電源プラグをコンセントから抜く。**
感電・漏電火災・ケガの原因となります。
-  **コンセントから電源プラグを抜くときは、コードを持たずに必ずACアダプター本体を持って引き抜く。また、電源プラグのホコリなどは、定期的にとる。**
ショート・感電・発火の原因となります。
-  **ファンやファンガードをつけずに運転しない。**
ケガの原因となります。
-  **内部に水や異物を入れない。**
水や異物が入ると、火災や感電の原因となります。
すぐに電源プラグを抜き、モバイルバッテリー使用時は本体から取り出してください。

 **注意**

-  次のようなところでは使わない。感電や火災のおそれがあります。
 - ・ ガスレンジなどの火気のそば
 - ・ 引火性のガスのあるところ
 - ・ 雨や水しぶきのかかるところ
-  風を体に長時間あてない。
冷えすぎにより健康を害するおそれがあります。
-  お手入れの際は必ず電源プラグをコンセントから抜く。
感電やケガをするおそれがあります。
-  ぬれた手で電源プラグを抜き差ししない。
感電やケガをするおそれがあります。
-  水につけたり、水をかけたりしない。
ショート・感電のおそれがあります。
-  スプレーなどを吹きつけたりしない。
可燃性のスプレーでは火災・爆発のおそれがあり、それ以外のスプレーは樹脂・塗装部分の変質・破損のおそれがあります。
-  子供だけで使わせたり、幼児の手の届くところで使用しない。
感電やケガのおそれがあります。
-  落下させたり、強い衝撃を与えない。
故障・破損するおそれがあります。

仕様



本体

電圧	DC12V
消費電力	10W
回転数	840rpm
風速	182m/min
風量	16m ³ /min
外形寸法	W290×D265×H584
切タイマー	1・2・3・4時間
製品質量	約2.5kg

ACアダプター

定格入力電圧	AC100-240V
定格入力容量	45-70VA
定格周波数	50-60Hz
定格出力電圧	DC12V
定格2次電流	2A
コード長さ	約2.5m

※消費電力、回転数、風速、風量は風量4段階のときの値です。

本体への表示内容

経年劣化により危害の発生が高まるおそれがあることを注意喚起するために、電気用品安全法で義務付けられた以下の内容を本体に表示しています。

【製造年】(本体に西暦4桁で表示してあります)



【設計上の標準使用期間】10年
設計上の標準使用期間を超えて使用されますと、経年劣化による発火・けが等の事故に至るおそれがあります。

設計上の標準使用期間

- ・ 運転時間や温湿度など、標準的な使用条件に基づく経年劣化に対して、製造した年から安全上支障なく使用することができる標準的な期間です。
- ・ 設計上の標準使用期間は、無償保証期間とは異なります。また、偶発的な故障を保証するものでもありません。

標準使用条件 日本電機工業会自主基準 HD-116-3 による

環境条件	電圧	100V	
	周波数	50Hz/60Hz	
	温度	30℃	
	湿度	65%	
	設置条件	標準設置	製品の取扱説明書による(水平で安定した場所)
負荷条件		定格負荷(風速)	製品の取扱説明書による
想定時間等	1日あたりの使用時間	8(時間/日)	
	1日使用回数	5(回/日)	
	1年間の使用日数	110(日/年)	
	スイッチ操作回数	550(回/年)	
	首振り運転の割合	100(%)	

- ・ 環境条件の温度30℃、湿度65%は、JIS C 9601の試験状態を参考としています。
- ・ 設置状況や環境、使用頻度が上記の条件と異なる場合、または、業務など本来の使用目的以外でご使用された場合は、10年より短い期間で経年劣化による発火/けが等の事故に至るおそれがあります。
- ・ “経年劣化”とは、長期にわたる使用や放置に伴い生ずる劣化をいいます。

※ ACアダプターは、上記本体表示に含みません。

長期使用製品安全表示
制度に基づく本体表示

故障かな？と思ったら

症 状	お確かめいただくところ	対処方法	ページ
クリックホイールを操作してもファンが回転しない	<ul style="list-style-type: none"> ●ご家庭のヒューズ、ブレーカーが切れていませんか？ ●ACアダプターがコンセントに正しく差し込まれていますか？ ●ACアダプター及び別売りバッテリーのアダプタープラグが本体のプラグ差し込み口にしっかり差し込まれていますか？ ●ファンは正しく取り付けられていますか？ 	<ul style="list-style-type: none"> ▶ご家庭のヒューズ、ブレーカーをご確認ください。 ▶ACアダプターをコンセントに正しく差し込んでください。 ▶ACアダプターと本体が正しく接続されると「ピッ」という電子音がします。 ▶ファンを正しく取り付け直してください。 	<p>◀ P.9</p> <p>◀ P.7</p>
ファンは回転するが運転中の音が異常に大きい	<ul style="list-style-type: none"> ●ファンはファンホルダーでしっかり取り付けられていますか？ ●ファンの取り付けの向きが合っていますか？ ●本体とサイドガードが正しく取り付けられていますか？ 	<ul style="list-style-type: none"> ▶ファンを正しく取り付けてください。 ▶ファンの裏面には「裏」シールが貼ってあります。 ▶サイドガードと本体の●▲■を合わせてください。 	<p>◀ P.7</p> <p>◀ P.7</p> <p>◀ P.7</p>
ファンは回転するが首振りしない	<ul style="list-style-type: none"> ●首振りダイヤルが「カチッ」と音がするまで回していますか？ 	<ul style="list-style-type: none"> ▶首振りダイヤルを「カチッ」と音がするまで回してください。 	<p>◀ P.14</p>
ファンは回転するが風が以前より弱くなった	<ul style="list-style-type: none"> ●ファンやガードにホコリがついていませんか？ 	<ul style="list-style-type: none"> ▶ガード周辺にほこりが溜まりますと送風効率が下がります。お手入れの目安は2週間に1度程度です。 	<p>◀ P.17</p>
自動的に運転が停止した	<ul style="list-style-type: none"> ●切タイマーを設定していませんか？ ●10時間で止まっていますか？ 	<ul style="list-style-type: none"> ▶切タイマーの設定を再度ご確認ください。 ▶本製品は安全のため10時間オートオフ機能を搭載しています。 	<p>◀ P.13</p> <p>◀ P.11</p>
首振りの向きが左右どちらかに片寄っている	<ul style="list-style-type: none"> ●手動で首振り角度の調整をしていませんか？ 	<ul style="list-style-type: none"> ▶手動での首振り角度を調整してください。 	<p>◀ P.14</p>
ACアダプターのプラグが差さらない	<ul style="list-style-type: none"> ●指定のACアダプターをご使用いただいていますか？ 	<ul style="list-style-type: none"> ▶本体底面部のフタを開けてACアダプターのプラグを正しく差し込んでください。 ▶ACアダプターのプラグ差し込み口をご確認ください。 	<p>◀ P.9</p> <p>◀ P.9</p> <p>◀ P.20</p>

症 状	お確かめいただくところ	対処方法	ページ
本体のインジケータのどれかが早く点滅している	●モーターに必要以上の負荷がかかり安全装置が作動しています。 電源を一度切り、再度入れ直してください。	▶電源を入れ直しても回復しない場合は、どの位置のインジケータが点滅しているかを確認のうえ、バルミューダサポートセンターまでお問い合わせください。	▶P.32
ファンホルダーが締まらない	●ファンホルダーを固定する際の回転方向は正しいですか？	▶正しい回転方向で取り付けてください。 ファンホルダーは左回りでしまります。	▶P.8
リモコン操作ができない	●リモコンの電池が古くなっていませんか？ ●リモコンの電池は正しい向きで入れられていますか？ ●リモコンを本体の受信部に向けて操作していますか？ ●正しい動作距離の範囲から操作していますか？	▶新しい電池と交換してください。 ▶電池の向きをご確認ください。 ▶本体受光部の位置を確認してください。 ▶リモコンの動作距離は最大で8mです。	▶P.16 ▶P.16 ▶P.16 ▶P.16
破損してしまった	●破損している箇所はどこですか？ どのような状況で破損しましたか？	▶バルミューダサポートセンターまでご連絡ください。 修理などのご案内をいたします。	▶P.32
パーツを紛失した	●どのパーツを紛失しましたか？	▶一部のパーツは有償にてお買い求めいただけます。 バルミューダサポートセンターまでご連絡ください。	▶P.9
本体のインジケータが暗い	●切タイマーを設定していませんか？	▶切タイマーを設定すると、本体のインジケータが約半分の明るさになります。	▶P.13
本体のインジケータが点灯しない	●リモコンでインジケータ消灯/点灯ボタンを押していませんか？	▶リモコンでのみ使用可能な動作です。	▶P.15

保証とアフターサービス

修理に関するご相談ならびにお取り扱い・お手入れに関するご不明な点はバルミューダサポートセンター(P.32)またはお買い上げの販売店までご相談ください。

- 1)保証書は必ず「お買い上げ年月日」と「販売店印」など所定事項の記入および記載内容をご確認のうえ、お買い上げの販売店からお受け取りください。
- 2)保証期間は、お買い上げ日から1年間です。修理を依頼されるときは、バルミューダサポートセンターまたはお買い上げ販売店までお問い合わせください。保証書の内容に従って修理いたします。
- 3)保証期間経過後の修理についても、バルミューダサポートセンター、またはお買い上げの販売店までお問い合わせください。修理によって機能が維持できる場合は、お客様のご要望により有料修理いたします。
- 4)この製品の補修用性能部品の保有期間は製造打ち切り後8年です。補修用性能部品とは、その製品の機能を維持するために必要な部品です。
- 5)製品に異常がある場合、お客様ご自身で修理されたり、手を加えたりすることは大変危険です。絶対にしないでください。

お客様の個人情報の お取り扱いについて

- 1)バルミューダ株式会社(以下「弊社」)は、お客様の個人情報をお客様からの対応や修理およびその確認などに利用させていただき、これらの目的のためにご相談内容の記録を残す事があります。
- 2)次の場合を除き、弊社以外の第三者に個人情報を提供することはありません。
 - a)修理やその確認業務を委託する場合
 - b)法令の定める規定に基づく場合
- 3)個人情報に関するご相談は、バルミューダサポートセンターまでお問い合わせください。

バルミューダサポートセンター（通話料無料）

 **0120-686-717**

受付時間 10:00～18:00 土・日・祝、弊社休業日を除く
携帯・自動車電話・PHSからのご利用になれます。

IP電話などフリーダイヤルをご利用いただけない場合は0422-34-1705におかけください。
※通話料はお客様負担となります。

ご相談窓口

インターネットからのお問い合わせ

検索サイトにて「バルミューダ」のキーワードで検索いただくか、
<http://www.balmuda.com/support/>をご覧ください。

※ご使用製品の型式(P.33の保証書内に記載)をご確認のうえ、ご連絡ください。

保証書

型式：EGF-2000-WK / EGF-2000-WK-B

保証期間：お買い上げ日より1年
本体・ACアダプター(本体付属)

お買い上げ日 年 月 日

※お客様 お名前

ご住所

お電話番号

※販売店 - -

店名・住所・電話番号

この保証書は、本書記載内容で無料修理を行うことをお約束するものです。

お買い上げの日から上記保証期間中に、取扱説明書、本体ラベルその他の注意書きに従った正常な使用状態で故障した場合には、本書記載内容に基づき当社が無料修理いたしますので、商品と本保証書をご持参ご提示のうえ、バルミューダサポートセンターにご連絡いただくかお買い上げの販売店にご依頼ください。

1)保証期間内でも次のような場合には有料修理となります。

イ)使用上の誤り、または改造や不当な修理による故障または損傷。

ロ)お買い上げ後の取り付け場所の移動、落下、引っ越し、輸送などによる故障または損傷。

ハ)火災・地震・水害・落雷・その他の天災地変ならびに公害や異常電圧その他の外部要因による故障または損傷。

ニ)車両・船舶への搭載や、極端な高温・低温・多湿・埃の多い場所などで使用された場合の故障または損傷。

ホ)一般家庭以外(例えば業務用など)で使用された場合の故障または損傷。

ヘ)本書の提示がない場合。

ト)本製品のご購入を証明するレシート等の証明書が無く、本書にお買い上げ年月日、お客様名、販売店名の記入がない場合、あるいは字句を書き換えられた場合。

2)保証期間内でも、商品を修理窓口へ送付された場合の送料や出張修理を行った場合の出張料は、お客様のご負担となります。

3)本書に記入してあるお買い上げ販売店に修理をご依頼になれない場合には、バルミューダサポートセンターへご相談ください。

4)本書は日本国内においてのみ有効です。Effective only in Japan

5)本書は再発行いたしませんので紛失しないよう大切に保管してください。

この保証書は、本書に明示した期間、条件のもとにおいて無料修理をお約束するものです。

従って、この保証書によって保証書を発行している者(保証責任者)、およびそれ以外の事業者に対するお客様の法律上の権利を制限するものではありません。

バルミューダ株式会社 〒180-0023 東京都武蔵野市境南町 5-1-21

BALMUDA